

# 창조적 투자론

Creative Investment

박정윤

## I. 기존 투자론의 문제점과 창조적 투자론

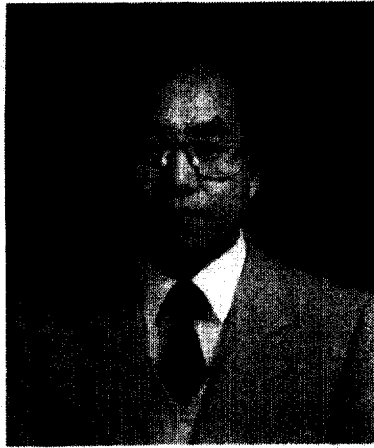
### II. 투자계획

1. 투자목표설정
2. 투자의사결정
3. 자본조달결정
4. 투자원리

### III. 투자실행과 평가

1. 투자실행
2. 투자평가

### IV. 요약 및 결론



박정윤,  
영남대 경영학과를 졸업하고 서울대학교 대학원 경영학과, 아리조나 주립대학교 경영학 석사과정을 수료하였다. 켄터키대학교 대학원에서 88년 경영학 박사학위를 받았다. 1981년부터 영남대학교 상경대학 경영학과 부교수로 재직하고 있으며, 산학경영기술연구원 이사, 한국재무관리학회 이사, 대구·경북 경영학회 편집위원으로 활동 중이다. 현재 동신교회에서 대학부장으로 봉사하고 있으며, 대구·경북 교수선교회에서 재정간사로 일하고 있다.

## **Abstract**

The objective of this study is to theorize about investment from a biblical perspective, which may be named 'creative investment'. Existing investment deals with mainly with financial assets such as stocks, bonds, and options. Creative investment, however, extends the scope of investment: it covers many concepts beyond financial assets.

Creative investment is composed of three phases: (1) investment planning, (2) investment implementation, (3) investment evaluation. The first phase deals with goal-setting and decision-making. The purpose of creative investment is to maximize heavenly wealth rather than just to maximize material wealth. For decision-making, three kinds of treasures hidden in the field (Words) have been found and evaluated. They are named absolute treasure (or truth asset), intermediate treasure (or human asset), and relative treasure (or material assets including both real assets and financial assets). I argue that these three kinds of assets can be sources of investment. They may be named truth capital, human capital, and material capital. Several investment principles have been derived from previous discussions.

The second phase of creative investment covers implementation of the investment planned. In this stage, two kinds of fruits are supposed to ensue: internal fruits and external fruits. While internal fruits refer to fruits produced by the Holy Spirit, external fruits refer to every kind of deed shown in everyday life as the world's salt and its light.

The last step for creative investment is to evaluate investment performance in terms of internal and external fruits borne, or its investment objective.

In a word, creative investment is not only for this world but also for the world to come. Whoever exercises creative investment will be given back a hundred times over what is needed here on earth even though this may be accompanied by persecutions, and that person shall have eternal life in the world to come.

## I. 기존 투자론의 문제점과 창조적 투자론

기존의 투자론에서는 주식과 채권과 같은 금융자산을 투자의 대상으로 삼고 이론을 전개하고 있다. 투자의 목표도 수익의 극대화 또는 부의 극대화로 설정하고 있다. 이것은 물질적 부의 증대가 곧 투자자에게 최대의 만족을 준다는 가정하에서 성립되는 것이다. 그러나 성경에서는 부의 증대가 곧 인간에게 만족을 주지 않을 뿐만 아니라 부의 증가가 천국에 가는데 걸림돌이 된다고 여러 곳에 기록되어 있다(마 13:22, 마 19:22, 딤후 6:9). 따라서 성경의 관점에서 투자이론을 정리해 볼 필요성이 제기된다.

본 연구의 목적은 하나님의 말씀에 기초하여 투자이론을 체계화 하는데 있다. 논제를 ‘창조적 투자론’이라고 정한 것은 태초에 하나님이 천지를 창조하셨다는 필자의 신앙을 바탕으로 하여 성경에서의 투자대상을 찾아 보고 체계화 하였다는 뜻에서이다. 본 논문에서는 투자를 ‘현재 소유하고 있는 것을 팔아서 더 가치 있는 대상을 사기 위한 관리활동’으로 정의한다. 즉 투자활동을 하나의 관리활동으로 보고 관리적 접근방법을 취하여 투자계획, 투자실행, 투자평가의 세 국면으로 나누어 정리해 보고자 한다.<sup>1)</sup>

## II. 투자계획

계획과정은 올바른 목표를 설정하고 목표달성을 위한 여러가지 대안을 탐색 개발하고 각 대안을 평가하여 최적안을 선택하는 의사결정으로 이루어진다. 따라서 투자계획도 투자목표의 설정단계와 투자의사 결정단계로

---

1) 현대 관리과정학파에서는 관리를 계획, 조직, 충원, 지휘 및 통제의 다섯과정으로 파악하고 있으나 Alvin Brown은 관리를 계획, 실행 및 평가의 세국면으로 분류하고 있다.

Koontz, O'Donnell, and Weichrich, Management, McGraw-Hill, 1980, pp. 45~57.

구분하여 살펴 볼 수 있다.

## 1. 투자목표 설정

창조적 투자론의 투자목표는 무엇이어야 하는가? 창조적 투자론의 투자목표는 ‘천국의 부’를 극대화 하는데 있다. 천국의 부란 ‘세상의 부’와는 달라서 계산화 하기가 매우 어렵다. 그러나 마태복음 6장 19절과 20절 말씀을 중심으로 살펴 볼 때 우리를 위하여 보물을 땅에 쌓아두지 말고 하늘에 쌓아둘때 그것이 안전하고 영원함을 알 수 있다. 따라서 천국의 부는 하늘창고에 쌓인 부를 의미하는 것이다. 하늘 나라에 보화를 많이 쌓아두는 것이 그날에 우리에게 상급으로 주어질 것이다. 또 하늘나라에 보물을 쌓는 일이 곧 하나님께 영광 돌리는 일이 된다.

## 2. 투자의사 결정

### 1) 투자대안의 탐색과 발견

투자의사 결정은 먼저 투자대안을 탐색 발견하는데 있다. 마태복음 13장 44절에서 천국을 다음과 같이 비유하고 있다.

“천국은 마치 밭에 감추인 보화와 같으니 사람이 이를 발견한 후 숨겨 두고 기뻐하여 돌아가서 자기의 소유를 다 팔아 그 밭을 샀느니라”

투자란 값진 보화를 발견하고 덜 가치있는 것을 주고 그 보화를 사는 것이라고 할 수 있다. 따라서 투자의 첫단계는 보화를 찾는 데 있다. 그런데 이 보화가 밭에 감추어져 있다고 한다. 밭이란 성경이다.<sup>2)</sup> 말씀을 연구 조사하여 보화를 찾아 보자.

---

2) Henry Matthew, *Matthew Henry's Commentary*(Virginia: McDonold Publishing Company), Vol.V p. 192.

### (1) 절대적 보화(absolute treasure)

먼저 사람의 자로는 환산할 수 없을 만큼 높은 가치를 지니고 있는 보물을 절대적 보화라고 이름하고 그 가치가 영원한 것을 발견하여 나열해 보자.

#### ① 천국

먼저 천국이 우리에게 절대적 보물이다. 왜냐하면 천국이 밭에 감추인 보화라고 기록되어 있기 때문이다(눅16:19~31; 마13:44). 그래서 이 사람은 자기의 소유를 다 팔아 그 밭을 샀다.<sup>3)</sup> 천국이라고 하면 주께서 우리를 위해 예비하신 영생천국을 연상하기 쉬우나 주께서 다스리는 곳은 모두 천국이다. 주께서 우리의 마음을 다스리시면 심령이 천국이 되고, 우리의 가정을 다스리시면 가정이 천국이 된다. 또한 천국의 왕이신 주님이 교회를 다스리시면 교회가 천국이 된다.<sup>4)</sup> 그러나 심령천국, 가정천국 및 교회천국은 영생천국의 그림자에 지나지 않는 불완전한 천국이기 때문에 영생천국만이 절대적 보화이다.

#### ② 성부 하나님

태초에 천지를 창조하신 하나님이 우리의 절대적 보화이다. 욥기 22:24,25에 의하면 금과 같은 보물을 버리면 전능자가 우리의 보배가 되시며 귀한 은이 될 것이라고 기록되어 있다. 창조주 하나님을 우리의 보배로 삼는 자는 그를 기뻐하게 될 것이고 그분께 기도하게 된다. 그분은 우리의 기도를 들어 주실 것이고 우리는 그분께 서원한 것을 지키게 된다. 또한 우리가 무엇을 경영하든지 이루어 질 것이다.

#### ③ 성자 하나님

또 무엇이 우리에게 숨겨진 보화인가? 그것은 우리의 죄를 위하여 죽

3) 여기서 예수님은 사람이 돈이나 착한 행실로 천국을 살 수 있다는 의미로 말씀을 하시지는 않았다. The NIV Study Bible, Zondervan Bible Publishers, 1985, p.1462.

4) 홍 정길, 주기도문 강해(새순 출판사, 1992), 53~71.

으시고 장사지낸 바 되었다가 성경대로 사흘만에 다시 살아나신 예수 그리스도이다. 누구든지 예수 그리스도를 믿는 자에게는 그가 보배가 된다(벧전 2:7). 예수 그리스도를 믿는 사람은 우리 질그릇에 보배를 가진 자이다(고후 4:7). 더군다나 그 안에는 지혜와 지식의 모든 보화가 감추어져 있다(골 2:3). 예수 그리스도를 통하여만 천국에 이를 수 있으니 어찌 우리에게 값진 보화가 아니겠는가!(요 14:6)

#### ④ 성령 하나님

성령 하나님도 밭에 감추어진 보화이다. 예수께서 제자들에게 기도하는 법을 가르쳐 주실 때에 무엇보다도 성령을 구하라고 하셨다. 마태복음 7장에서는 이 성령을 좋은 것으로 표현되었으나(마 7:11), 누가복음에서는 성령으로 기록되어 있다(눅 11:13). 우리의 영이 거듭나게 된 것이 바로 성령으로 인하였으며(요 3:5), 우리에게 진리를 가르쳐 주시고 생각나게 하신다(요 14:26). 우리에게 권능을 주시어 예수의 증인 역할을 감당케 하시며(행 1:8), 우리 몸을 그분의 성전으로 삼으시고 영원한 천국에 이를 때까지 우리와 함께 하시며 인도하신다(고전 3:16, 롬 8:14).

#### ⑤ 지혜

말씀은 우리에게 지혜가 비길 수 없이 귀한 보물이라고 여러 곳에서 가르쳐 주고 있다. 지혜란 무엇이며 지혜는 왜 필요한가? 주를 경외하고 악을 떠나는 것이 지혜다(욥 28:28). 우리가 천국에 이르는 그 순간까지 시시로 여러 가지의 길 가운데서 생명길을 택하여 살아야 하는데 이를 위해서는 지혜의 도움이 필요하다. 이 지혜는 값으로 계산할 수 없다. 그래서 욥은 지혜는 정금으로도 바꿀 수 없고 은을 달아도 그 값을 당하지 못한다고 고백하고 있다(욥 28:15~20). 또한 지혜를 얻은 자에게는 장수와 부귀, 그리고 즐거움과 평강이 주어진다(잠 3:16, 17). 이렇게 값진 지혜를 우리는 어디에서 구할 수 있는가?

이 지혜는 천지를 지으신 여호와 하나님 자신이시다. 그래서 하나님께서는 그 입에서 지혜를 내시며 지식을 선포하신다. 이 지식은 곧 말씀이



다. 예수 그리스도께서도 말씀이시며 이 말씀이 태초에 계셨고 아버지와 함께 계셨다(요 1:1,2). 보혜사 성령님은 늘 말씀을 가지시고 말씀과 더불어 역사하신다. 그래서 성령을 ‘진리의 영’이라 부르기도 한다. 이 진리의 영은 곧 아버지의 영이시며 예수 그리스도의 영이시다. 따라서 성부 하나님, 성자 하나님, 그리고 성령 하나님은 삼위이지만 실은 진리 안에서 한 분인 것이다. 지금까지 영원불변의 가치가 있는 절대적 보화를 살펴 보았다. 천국이 우리의 보화이며 삼위 하나님이 우리의 보물이다. 또한 지혜의 말씀이 더 없는 값진 보화인 것이다. 그 외에 또 말씀 속에 감추어진 보화에는 어떤 것이 있는가?

## (2) 중간적 보화(intermediate treasure)<sup>5)</sup>

하나님의 피조물 가운데에는 단연 사람이 귀하고 보배로운 존재임이 확실하다. 그것은 하나님께서 하나님의 형상과 모양을 따라 인간을 지으셨기 때문이다(창 1:26~28). 사람만이 하나님의 형상이며, 하나님의 소생이요, 하나님의 자녀인 것이다(창 1:26, 행 17:28,29). 그래서 시편 기자는 사람을 천사보다 조금 못하게 하시고 영화와 존귀로 관을 씌우셨으며 주의 손으로 만드신 것을 다스리게 하셨다고 고백하고 있다(시 8:5,6).

하나님의 형상을 따라 지음받은 사람이 존귀하나 특히 예수 그리스도를 영접한 자는 더욱 보배로운 존재이다. 예수 그리스도를 믿는 자는 택하신 족속이요 왕같은 제사장들이요 거룩한 나라요 그의 소유된 백성이다(벧전 2:9). 하나님께서는 자기 백성들을 보배롭고 존귀하게 여기시기 때문에 우리의 생명을 구하시려고 다른 사람의 생명을 희생시키기까지 하시는 것이다(사 43:4). 시편에서도 땅에 있는 성도는 존귀한 자로 기록되어 있다(시 16:3).

5) 사람은 가치면에서 절대적 보화인 진리와 상대적 보화인 재물의 중간에 위치한다는 뜻으로 중간적 보화라고 이름하였다.

(3)상대적 보화(relative treasure)<sup>6)</sup>

또 성경에서 무엇이 보물로 표시되어 있는가? 재물과 돈을 보화로 기록하고 있다(마 6:19, 20, 24). 금과 은도 보배로 기록되어 있다(요 22:24). 이것들은 우리가 먹고 입는 것들을 마련하는데 없어서는 안된다. 누가복음 16장 9~12절을 중심으로 재물이라는 보화의 특성을 살펴 보자.<sup>7)</sup>

첫째, 재물은 부패성을 지니고 있다. 이것은 재물이 인간의 의나 하나님의 의와 전혀 일치하지 않는다는 뜻이다. 부패는 맘몬(mammon)의 필연적인 속성이다.

둘째, 재물은 그것이 별것 아니라는 것이다. 재물로서의 맘몬은 하나님에 대항하는 자가 될 수 없으며 꺾인 권세에 지나지 않는다.

셋째, 허위의 특성을 갖고 있다. 이것은 맘몬의 첫번째 특성인 부패의 다른 측면이다. 맘몬은 참되고 진실된 부, 진리안에 있는 재물에 반대된다(눅 16:11). 그것은 어둠의 세상에 속해 있고 사람을 어둠으로 인도하는 거짓 세력이다. 맘몬은 자기가 결코 만족시켜 주지 못하는 욕구를 마음 속에 불러 일으킨다. 맘몬은 부자에게 우선 돈을 갖다 줄지 모르나 결국은 그의 생명을 앗아간다.

끝으로, 맘몬은 사탄에 예속되어 있다. 그리고 돈은 맘몬에 속해 있다. 이 재물을 땅에 쌓게 되면 좀과 동록이 해하며 도적이 구멍을 뚫고 도적질한다(마 6:19). 부를 쌓으면 고생이 임하며 그들의 살이 먹히게 된다고 성경은 경고하고 있다(약 5:1~6). 이 세상의 보화를 탐하는 자의 길은 자기의 피를 흘리며 생명을 해할 뿐만 아니라 결국은 자기의 생명을 잃게 된다(잠 1:18,19).

6) 재물은 그 자체가 나쁜 것이 아니라 중립적이며 절대적인 소유권은 하나님께 있으나 우리에게 상대적인 사용의 권리가 주어졌다는 뜻에서 재물을 상대적 보화로 지칭하였다.

나 학진, “재물에 대한 올바른 이해.” 돈(서울:두란노, 1990), pp. 27~39.

7) 자크 엘룰, 하나님이나 돈이나, 양 명수 역(서울:대장간), pp. 120~122.

## 2)투자 대안의 평가와 선택

지금까지 투자의 대상이 될 수 있는 보화들을 절대적 보화, 중간적 보화, 그리고 상대적 보화의 이름으로 찾아서 왜 그들이 보화로서의 가치가 있는가를 알아 보았다. 이제 각 보화들의 가치를 평가하여 비교하여 보자. 세 보화의 특성을 <표 1>과 같이 요약할 수 있다.

<표 1> 세 보화의 특성 비교

	절대적 보화	중간적 보화	상대적 보화
i)보화의 가치	크다	중간	작다
ii)보화의 수명	영원함	중간	일시적임(부패성)
iii)보화의 진실성	참됨	중간	거짓됨
iv)보화의 소유	자기의 것임	중간	남의 것임

세 보화를 네 가지 기준에 따라 비교할 수 있다. 보화의 가치 측면에서 절대적 보화의 가치는 크며 상대적 보화인 재물의 가치는 작다. 중간적 보화인 사람은 두 보화의 가치의 중간에 있다고 할 수 있다. 한 생명의 가치는 천하보다도 더 가치가 높다(마 16:26). 세상에 있는 모든 물질들을 가지고도 한 생명을 구할 수도 없으며(시 49:6~9). 오직 하나님만이 생명을 구원하실 수 있다.

보화의 수명의 측면에서 보면 하나님과 말씀은 영원하나(히 13:8, 벰전 2:25), 재물은 옷과 같아 썩고 낡아져 없어진다(야 5:2,3). 사람의 수명은 70 내지 80년이나 하나님의 뜻을 행하는 이는 영원히 사는 것이다(시 90:10, 요12:17).

보화의 진실성 기준에 의하면 절대적 보화인 하나님은 우리에게 참 만족과 평안을 주시기 때문에 참된 것이라고 할 수 있으나(요14:27, 요16:24, 갈 5:22,23), 상대적 보화인 재물은 아무리 많이 소유한다 할지라도 우리에게 참 만족을 줄 수 없기 때문에 거짓된 보화이다(전 5:10). 사람은 본질적

으로 마음의 계획이 어려서부터 악하여 우리에게 기쁨을 줄 수 없으나 구원받으면 우리에게 기쁨이 되기도 한다(창 8:21, 고후 2:3).

마지막으로 세 보화를 소유적 측면에서 비교하면 절대적 보화는 우리가 죽음에 직면하더라도 그것을 소유할 수 있으나 상대적 보화는 그렇지 못하다. 재물은 다른 사람으로부터 얻을 뿐만 아니라 자신이 그것을 누리기도 하는 타인이 누리게 되는 경향이 있다(전 5:11, 전 6:2, 시 49:10). 사람의 몸은 자기의 것이 아니나 영혼은 자기의 것이므로 절대적 보물과 상대적 보물의 중간적 위치에 있다고 하겠다.

지금까지 보화의 가치, 수명, 진실성 및 소속의 네 기준에 비추어 세 보화의 특성을 비교해 봄으로써 투자 대상을 평가해 보았다. 그 결과 하나의 투자안을 선택한다면 절대적 보화가 최적의 투자 대상이 될 것이고 두 투자안을 선택한다면 절대적 보화인 진리와 중간적 보화인 사람이 최적 투자 대상이 될 것이다. 그러나 현실적으로는 우리가 세 보화를 하나의 포트폴리오로 생각해서 투자를 하게 된다.

### 3. 자본조달 결정

보화는 하나의 자산으로 간주할 수 있다. 절대적 보화는 진리자산이라 부를 수 있을 것이다. 중간적 보화는 인적 자산으로, 그리고 상대적 보화는 물적 자산으로 지칭할 수 있다. 이러한 자산에 투자하기 위해서는 자본이 필요하다. 그런데 앞에서 열거한 세 종류의 자산은 자본으로도 사용될 수 있다. 그러한 관점에서 세 종류의 자산을 각각 진리 자본, 인적 자본, 그리고 물적 자본으로 부를 수 있을 것이다. 투자할 대상과 투자할 자원으로 구분하여 대차대조표 형식을 빌어서 표시한 것이 <표 2>이다.

#### 1) 진리자본

무엇으로 투자할 수 있는가? 자기가 소유한 것으로 투자할 수 있다. 예수 그리스도를 믿는 자는 진리를 소유하고 있기 때문에 이것으로 투자할 수 있다. 베드로는 성전문에서 구걸하는 앓은뱅이에게 예수 그리스도의

이름으로 그를 건게 한 것이다(행 3:1~10). 베드로에게 은과 금과 같은 물질적자본은 없었어도 진리가 있었기 때문에 훌륭한 투자를 할 수 있었다. 진리로써 거둬난 사람들에게 가르칠 수 있을 뿐만 아니라 잃어버린 양들을 찾기 위해 복음을 전할 수도 있는 것이다.

〈표 2〉 창조적 투자론의 대차대조표

진리 자산(절대적 보화)	진리 자본
인적 자산(중간적 보화)	인적 자본
· 찾은 양	· 나 (영, 혼, 몸)
· 잃어버린 양	· 이웃
물질 자산(상대적 보화)	물질 자본
· 실물 자산	· 자기 자본
· 금융 자산	· 타인 자본

## 2) 인적 자본

또 우리 자신을 투자할 수 있다. 사람은 세 부분으로 나누어져 있다<sup>8)</sup> (히 4:12, 살전 5:23). 즉 영과 혼과 몸으로 구성되어 있다. 하나님은 영이시기 때문에 우리의 영과 교통하신다. 우리가 기도하는 것은 영으로도 할 수 있고 마음으로도 할 수 있다(고전 14:14,15). 혼은 마음이라고도 하는 바, 생각하는 기관이다. 물과 성령으로 거둬난 자라고 해서 그의 생각이 곧 예수 그리스도의 생각과 같이 되는 것은 아니다. 말씀과 기도로서 점차 그리스도의 생각으로 바뀔 수 있다. 따라서 모든 생각을 사로잡아서 그리스도께 복종시켜야 한다(고후 10:5, 롬 12:2, 약 1:21). 우리의 몸을 또한 투자할 수 있다. 예수를 믿는 자는 그리스도께서 그의 보혈의 값을 지불하고 산 바 되었기 때문에 자기 몸으로 하나님께 영광을 돌리도록 해야 한다(고전 6:20, 롬 12:1). 따라서 모든 일의 목표가 하나님께 영광돌리는

8) 사람의 구성에 대한 주장으로는 삼분설, 이분설 (몸과 영혼으로 구분), 그리고 단일론이 있으나 필자의 소견에는 삼분설이 옳은 것 같다.

니겔리, 성경에서 본 인간, 이 승구 옮김 (서울:정음 출판사), p40을 참고 바람.

데 있는 것이다(고전 10:31).

### 3) 물질 자본

마지막으로 물질 자본을 여러 가지 자산에 투자할 수 있다.

#### (1) 진리자산에 대한 투자

먼저 우리의 재물을 하나님께 바칠 수 있다. 소득의 온전한 십일조를 하나님께 드릴 때 우리의 창고가 넘치도록 채워주신다고 약속하셨다(말 3:10). 십일조 이외에도 하나님께 드리는 모든 종류의 헌금은 진리자산에 대한 투자이다.

#### (2) 인적 자산에 대한 투자

물질 자본을 인적 자산에 여러 형태로 투자할 수 있을 것이다. 첫째, 국내전도와 해외선교를 위해 재물을 사용하는 것은 바로 인적 자산에 대한 투자이다. 둘째, 경제적으로 자립하지 못하는 고아와 과부를 위해 물질 자본을 투자할 수 있다. 가난한 자를 불쌍히 여기는 것은 여호와께 꾸이는 것이기 때문에 그 선행을 갚아 주신다(잠 19:17). 셋째, 하나님의 나라가 이 땅에 이루어지기 위해서는 진리의 말씀으로 변화받은 인재가 많이 필요하므로 우리의 물질을 인재양성에 과감하게 투자해야 한다. 넷째, 탁아소, 양노원 및 청소년 수련원과 같은 사회사업단체를 새로 설립하거나 기존의 단체를 지원하는데도 물질을 투자할 수 있다.

#### (3) 물질 자산에 대한 투자

진리 자산과 인적 자산에 우선적으로 투자하고도 남는 물질이 있다면 실물자산과 금융자산에 투자할 수 있으나 매우 불확실한 자산에 탐욕적으로 투자하지 않는 것이 바람직하다. 기본적으로 자산의 기대수익과 위험은 비례한다. 금융자산 가운데서는 주식의 가장 위험한 투자대상인 것으로 알려져 있다.<sup>9)</sup>

9) 대표적 실물자산과 금융자산의 실현수익률과 위험의 크기에 관해서는 다음 논문을 참고하기 바람.

박 정윤, “자산의 인플레이션 헷지에 관한 실증적 연구”, 성공논총 제 22집 (성곡학술문화재단, 1991), 295~330.

#### 4. 투자원리

지금까지 투자 대상과 투자할 자본의 종류에 대해서 정리해 보았다. 이 부분에서는 눅 16:9~13과 마 6:19~24을 중심으로 창조적 투자론의 투자원리를 살펴 보도록 하겠다.

첫째, 우리가 가지고 있는 모든 자본은 하나님께서 우리에게 그분을 대신해서 관리하도록 위임하셨기 때문에 모든 자본은 주인의 뜻에 따라 투자되어야 한다. 물질 자본이 불의하고 작은 것이라 할지라도 이 자본을 주인의 뜻에 맞게 충성스럽게 투자해야 한다. 왜냐하면 작은 것에 충성치 않으면 큰 것에도 불의할 것이기 때문이다(눅 16:10~12).

둘째, 제자의 이름으로 투자해야 한다. 냉수 한 그릇이라도 누구의 이름으로 누구에게 주느냐에 따라 상급이 달라질 것이기 때문이다(마 10:40~42).

셋째, 물질 자본의 경우 자기자본만으로 투자하는 것을 원칙으로 해야 한다(롬 13:8). 경기가 좋을 때는 타인 자본의 사용이 물질 부의 증대를 가져올지 모르나 불황이 닥치게 되면 이자조차도 지불하기가 어려워질 수 있다. 무엇보다도 타인자본을 이용하는 사람은 채주의 종이 된다(잠 22:7).

넷째, 인적 자본과 물질 자본은 자본의 회소성 때문에 투자의 우선 순위에 따라 투자해야 한다. 즉 먼저 진리자산인 천국에 투자해야 한다. 왜냐하면 먼저 그의 나라에 투자하게 될 때 이 세상에서 물질 자산은 물론이고 인적 자산도 얻게 되며 내세에 영생도 얻게 될 것이기 때문이다(마 6:33, 막 10:29,30, 잠 8:18). 또한 천국에 투자하게 되면 그 가치가 영원히 보존된다. 그 이유는 그 곳에는 썩이나 동록이 해하지 못하고 도적이 구멍을 뚫지도 못하고 도적질도 못하기 때문이다(마 6:20).

다섯째, 진리 자본은 무제한적이기 때문에 진리 자본으로 최대한 투자할 수 있도록 하여야 한다. 특히 진리 안에는 지혜와 지식의 모든 보화가 감추어져 있어서 말씀을 연구하고, 성령 안에서 기도함으로써 그 보화를

캐내고 기뻐할 수 있게 될 것이다. 진리 자본을 인적 자산에 투자해야 한다. 그렇게 될 때 천국의 부가 급격히 증대된다. 왜냐하면 죄인 하나가 회개하면 하나님의 사자들 앞에 기쁨이 되기 때문이다(눅 15:10).

여섯째, 물질 자본은 친구를 사귀는데 쓰여져야 한다(눅 16:9). 먼저 사귀어야 할 친구는 하나님과 예수님이다. 그리고 성도들과 가난한 자를 친구로 사귀면 저들이 천국에서 우리를 영접할 것이다.

일곱째, 인적 자산에 투자할 때는 경건의 연습을 하는데 우선적으로 투자되어야 한다. 왜냐하면 육체의 연습은 약간의 유익이 있으나 경건은 범사에 유익하여 금생과 내생에 약속이 있기 때문이다(딤후 4:7~8).

마지막으로 모든 투자가 은밀한 가운데 이루어지도록 하여야 한다(마 6:1,3,6,17). 사람에게 보이기 위해 투자할 때 저희는 자기 상을 이미 받은 바 되기 때문에 천국에는 쌓이지 않게 된다.

## Ⅲ. 투자 실행과 투자 평가

### 1. 투자 실행

투자 계획의 단계가 끝나면 실행에 옮길 단계이다. 아무리 투자 계획이 우수하더라도 실행에 옮길 수 없다면 아무 소용이 없다. 투자계획을 성공적으로 실행에 옮기기 위해서는 우선 우리가 천국에 투자할 책임이 있다는 사실을 기억해야 한다. 왜냐하면 마귀는 우리가 100배의 결실을 거두며 밭과 진주를 사고 고기를 잡도록(마 13장) 가만히 두지 않고 끊임 없이 방해작업을 할 것이기 때문이다. 따라서 매일의 투자 계획을 집행하기 이전에 먼저 마귀의 계획을 대적하기 위해서 하나님의 전신갑주를 입어야 한다. 즉 성령의 검인 하나님의 말씀을 준비하고 무시로 성령안에서 기도해야 한다. 그리하여 우리의 속사람을 성령으로 강건케 하고 우리의 계획을 예수 그리스도의 계획으로 변화시켜 우리의 몸이 의의 병기로 사



용될 수 있도록 해야 한다.

투자 실행에 있어서는 두 가지의 열매를 맺어야 한다. 첫째는 내적 열매를 맺을 수 있도록 투자해야 한다.<sup>10)</sup> 즉 심령 천국이 이루어져 의와 평강과 희락의 열매가 맺히도록 하여야 한다. 둘째는 외적 열매가 있어야 한다. 세상의 빛과 소금으로서 뿐만 아니라 증인의 생활 가운데에서도 모든 선한 행위의 열매가 나타나도록 해야 할 것이다. 입술의 열매뿐만 아니라 구제, 전도, 양육 및 세계선교의 열매가 맺히도록 투자활동을 전개해야 할 것이다. 투자 대상이 많을 경우에는 단독 투자가 아니라 공동투자<sup>11)</sup>를 실시해야 한다.

우리의 투자 기간은 제한되어 있고 불확실하다. 따라서 세월을 아껴서 투자해야 한다. 어떻게 세월을 아낄 수 있는가? 먼저 흐르는 시간을 자기 의 것으로 만들기 위하여 게으르지 말고 힘써 살아야 한다. 또 흐르는 시간 속에서 가장 가치있는 일을 선택적으로 투자해야 한다. 또한 오늘 해야 될 일을 오늘 하는 것도 세월을 아끼는 투자가 될 것이다.

## 2. 투자 평가

투자 관리의 마지막 단계는 평가이다. 투자 목표로 설정한 것이 얼마나 달성되었는지 심사하는 작업이 투자 평가이다. 최후의 평가는 마지막 날에 하나님께서 각 사람이 일한 대로 하게 될 것이겠으나 우리는 그 날이 이르기 전에 정기적으로 자신의 투자생활을 점검하고 평가해 보아야 한다. 평가는 전적으로 열매에 의해 이루어져야 한다. 한편으로는 성령의 열매가 얼마나 맺었으며 이로 인하여 안식을 얼마나 누렸는지에 따라 평가를 받아야 될 것이다. 또 다른 한편으로 외적 열매에 의해 평가해야 될

10) 내적 열매란 심령 속에 맺는 열매로서 곧 성령의 열매를 말한다.(갈5:22, 23)

11) 공동투자란 가정과 교회단위 또는 교회연합적으로 하는 투자를 말하며 기금문제, 절영문제 및 선교문제등을 효과적으로 해결하기 위해서는 공동투자가 필수적이다.

것이다. 즉 구제, 전도, 양육 및 선교의 열매 등으로 평가해야 한다. 이때 무엇보다도 사람의 의가 아닌 하나님의 의를 얼마나 이루었는가를 살펴 봐야 할 것이다. 투자 평가를 통해서 목표와 실적간에 차이가 발생했다면 그 이유가 무엇인지를 점검하고 다음 기간의 투자 계획에 반영할 수 있도록 힘써야 할 것이다.

#### IV. 요약 및 결론

본 논문의 목적은 기존의 투자론의 문제점과 한계를 지적하고 성경적 관점에서 투자론의 체계와 내용을 관리적 접근방법으로 정리하는데 있었다. 새로운 투자론을 창조적 투자론이라 명명하고 마태복음 13장 44절에 기초하여 투자의 각 단계별로 이론의 체계화를 시도하였다. 즉 투자계획, 투자실행, 그리고 투자평가의 단계별로 내용을 정리하였다.

먼저 투자 계획 단계를 투자 목표의 설정과 투자 의사결정 부분으로 구분하여 II장에서 기술하였다. 투자 대상이 되는 자산을 진리 자산, 인적 자산 및 물적 자산의 세 종류로 발견하고, 이들 세 자산은 곧 진리 자본, 인적 자본 및 물적 자본으로 사용될 수 있음을 밝혔다. 또한 창조적 투자론의 투자 원리를 말씀에 입각하여 도출해 보았다. 이어서 투자 실행과 투자 평가의 단계를 III장에서 간략히 살펴 보았다.

기존 투자론과 창조적 투자론을 비교하면 <표3>과 같이 요약할 수 있다.

<표 3> 기존 투자론과 창조적 투자론의 비교

	기존 투자론	창조적 투자론
투자목표	세상의 부의 극대화 (세상창고의 부)	천국의 부의 극대화 (천국 창고의 부)
투자대상	물적 자산에 국한됨	물적자산,인적자산,진리자산
투자자원	물적 자본에 국한됨	물적자본,인적자본,진리자본

먼저 창조적 투자론이 기존 투자론과 크게 다른 것은 투자 목표에 있다. 기존 투자론은 그 투자목표를 물질 부의 극대화에 두고 있으나 창조적 투자론은 그 목표를 천국의 부의 극대화로 정하고 있다. 또 투자의 대상으로서 기존 투자론은 물질 자산인 실물자산과 금융자산에 국한하고 있으나 창조적 투자론은 물질 자산은 물론이고 인적자산과 진리자산까지 확대하고 있다.

마지막으로 투자자원면에서 기존 투자론은 물질 자본에 국한되고 있지만 창조적 투자론은 물질 자본뿐만 아니라 인적자본과 진리자본까지 포함하고 있다. 무엇보다도 창조적 투자론은 금생만을 위한 투자가 아니라 내생의 영생천국을 위한 투자인 것이다.

창조적 투자론의 비밀은 예수 그리스도의 십자가 속에 숨겨져 있다. 십자가 속에는 진리자산에 대한 투자와 인적자산에 대한 투자가 다 내포되어 있다. 십자가를 위한 투자는 금생의 부는 물론이고 내생의 부까지 보장해 준다.

“나와 및 복음을 위하여 집이나 형제나 자매나 어머니 아비나 자식이나 전토를 버린 자는 금세에 있어 집과 형제와 자매와 모친과 자식과 전토를 백배나 받되 썩박을 겸하여 받고 내세에 영생을 받지 못할 자가 없느니라”(막 10:29, 30)