

기독교 아동·청소년복지의 현황과 반성

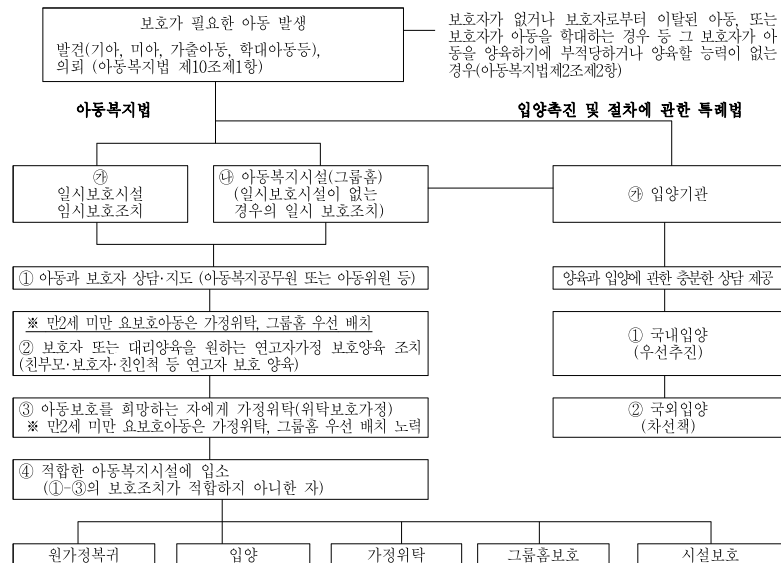
총신대학교 사회복지학과 손병덕

I. 서론

아동복지시설은 아동이 부모등 보호자로부터 유기 또는 이탈된 경우, 학대 등으로 보호자가 아동을 양육하기에 부적당하거나 양육할 능력이 없는 경우, 기타 아동복지법에 의해서 보호를 받아야 하는 경우 아동복지시설에서 양육하여 사회의 건강한 시민으로 보호 육성하는 시설을 말한다(아동복지법 제10조 제1항, 그림1 참조). 이처럼 아동복지시설에 보호를 받게되는 아동은 학대와 유기등 가족애착을 경험하기 이전에 원가족과 분리되었으므로 다양한 수준의 정서, 행동문제에 노출되어 있고(구차순·이승민, 2011), 또래관계 어려움, 학업성취 등 학교부적응 문제행동을 자주 보이는 것으로 보고된다(김희연, 김형모, & 김정숙, 2007). 나아가 아동복지시설 아동은 퇴소후 취업과 진학에서 일반아동에 비하여 부정적인 결과를 나타내는 것으로 나타나(권지성·정선옥, 2009) 아동복지시설 아동의 삶의 질 개선과 시설 아동의 잠재력을 극대화하기 위한 서비스의 증진이 요구된다.

우리나라에서 사회복지시설의 초기 설립과정에서 전쟁고아 등 아동문제를 해소하는 사회공헌이 매우 높은 시설형태로서 특히 기독교의 역할이 지대하였다. 2010년 실시한 사회복지시설 평가(보건복지부, 2010)에 따르면 전체 266개 시설 중 70%에 가까운 186개 시설이 기독교성향을 나타내고 있는 것은 우리나라 아동복지시설에 대한 기독교의 기여가 최근까지 지속되고 있음을 보여준다. 그러나 아동복지시설에서 보호받는 아동에게서 정서, 행동문제뿐만 아니라 사회진출에서 문제가 발생함에 따라 대규모 시설을 지양하고 가정과 같은 형태의 소규모 시설의 양성화, 시설의 다기능화가 추진되고, 아동복지가 최선으로 우선시되는 차별화된 서비스의 제공을 촉구하고 있다. 그러나 기독교아동복지시설이 그러한 사회적 요구와 아동복지서비스의 주제공자로서의 전문가적 당위성에 따른 서비스를 제공하고 있는지에 대한 실증적인 연구는 거의 찾아볼 수 없다. 특히 기독교아동복지시설이 일반아동복지시설에 비하여 재정, 조직운영관리, 프로그램과 서비스, 지역사회연계, 아동의 권리, 퇴소아동의 사회진출현황 등 실질적 재정투여와 서비스, 서비스의 결과측면에서 비교하고 있는 연구는 존재하지 않는다.

[그림 1] 보호아동 발생시 업무처리 흐름도



자료: 보건복지부(2012). 『2012년 아동분야 사업안내』, 보호아동 발생시 업무처리 흐름도: pp.29

따라서 본 연구는 아동복지법상 아동복지시설 중 아동양육시설을 중심으로 기독교아동복지시설의 재정, 조직운영관리, 프로그램과 서비스, 지역사회연계, 아동의 권리, 퇴소아동의 사회진출현황을 일반시설과 비교 분석하여 기독교 아동복지시설의 발전을 위한 기초자료를 제공하고자 한다. 본 연구는 이상과 같은 연구목적을 수행하고자 다음과 같은 연구문제를 설정하였다:

1. 기독교성향 시설과 일반시설의 재정현황에 차이가 있는가?
2. 기독교성향 시설과 일반시설의 조직운영관리에 차이가 있는가?
3. 기독교성향 시설과 일반시설의 프로그램과 서비스에 차이가 있는가?
4. 기독교성향 시설과 일반시설의 지역사회연계 수준에 차이가 있는가?
5. 기독교성향 시설과 일반시설의 아동의 권리수준에 차이가 있는가?
6. 기독교성향 시설과 일반시설의 퇴소아동의 사회진출현황에 차이가 있는가?

II. 선행연구 검토

1. 기독교와 아동복지

구약성경은 가장 소외되어 자신의 힘으로 생계유지가 어려운 고아와 과부 등 자활능력이 부족한 사람

들을 위하여 신앙공동체였던 지역사회의 부조제도를 명문화하였고(신14:28-30), 신앙성경에서도 그리스도를 구주로 영접한 신앙인의 삶에 섬김(Diaconia:막10:45)이 자리잡아야 할 것을 말씀하셨고 그것은 초대교회의 가르침과 생활에서 섬김과 구제를 통하여 나타났다(롬15:26; 고전11:22; 고후8:2). 중세시대 종교개혁을 주도한 칼빈도 '그리스도인이 소유한 모든 것은 하나님이 교회와 이웃의 유익을 위하여 사용하도록 주신것이니 언제든지 기꺼이 나눌 수 있는 준비가 되어있어야 된다'(칼빈, 1536:210)고 하면서 자기부인의 삶을 통해 이웃사랑을 실천할 것을 제시하였다. 실제로 칼빈은 제네바에 박해받는 신앙인들을 위한 사회복지시설과 아동을 배려하여 고아원, 보육과 육아, 교육을 담당하는 '프랑스기금(Bourse Francaise)'을 설립하기도 하였다(Olson, 1989).

이와 같이 고아와 과부와 같이 가장 소외되고 사회적으로 약한 사람들을 환관중에 돌아보아 하나님 아버지 앞에서 정결하고 더러움이 없는 경건(약1:2)을 실천하고자 했던 기독교인들의 기독교세계관적 삶은 우리나라 선교초기에 아동관련 복지시설 설립을 통하여 구체적으로 실현되었다. 기독교 선교사들은 교회를 설립함과 동시에 아동을 교육하고 돌볼 수 있는 학교와 병원·고아원을 세워(박종삼, 2007: 245) 근대 아동복지사업 발전에 선구적인 역할을 하였다. 힘들었던 일제강점기에도 농아학원, 고아원, 아동보건을 세우며 아동의 곤궁한 처지를 돌아보려는 교회사회봉사는 지속되었다(김양선, 1971). 해방 후 한국동란을 거치면서 정부가 경제성장에 우선권을 두는 탓에 사회복지활동이 주춤했던 시기에서도 기독교계는 기독교 세계관에 기초한 아동복지시설의 설립을 통하여 전쟁고아들과 유기·미아 아동을 돌보면서 사회복지사업이 발전할 발판을 마련한 것으로 평가할 수 있다. 오늘날 아동복지시설에서 보호를 받는 아동은 학대·방임·유기 등의 문제를 경험하여 원가족과 분리될 수밖에 없는 정서·심리·사회적 고통을 경험하였고, 이로인해 또래관계, 학교생활, 사회생활에서 어려움을 경험하고 있어 사회적 지지와 관심이 우선적으로 요구되는 대상이다. 따라서 교회는 아동복지시설 아동의 치유와 회복, 사회진출을 돕기위하여 교회가 위치한 시설아동을 위한 사회복지사업과 프로그램의 개발과 양질의 서비스 수행이 용이하도록 직간접적으로 참여할 수 있다. 그러나 아동복지사업의 가장 일선에 있고 열악한 환경에 있는 지역아동센터에 대하여 교단차원 혹은 지역교회들의 지원이 거의 이루어지지 않고(기독교윤리실천운동, 2009) 있는 현실을 감안할 때 기독교 아동복지시설의 재정과 서비스가 적절하게 이루어지고 있는지, 그리고 퇴소아동의 사회적 진출이 성공적인지에 대하여 연구할 필요성이 제기된다.

2. 아동복지시설(아동양육시설) 아동의 문제

아동복지시설은 아동복지법 제16조에 따라 설치된 시설로서 시설의 종류는 아동양육시설, 아동일시보호시설, 아동보호치료시설, 아동직업훈련시설, 자립지원시설, 아동단기보호시설, 아동상담소, 아동전용시설, 아동복지관, 공동생활가정, 지역아동센터가 있다. 아동복지시설 중 본 연구의 대상이 되는 '아동양육시설'은 '보호를 필요로 하는 아동을 입소시켜 보호, 양육하는 것을 목적으로 하는 시설'을 의미한다(아동복지법 제16조 1항). 아동복지시설(아동양육시설)은 학대·유기등으로 발견된 아동이 보호자 상담·지도, 보호자 가정 복귀, 연구자 가정 대리양육, 가정위탁 등에 의한 가정보호가 어렵거나 적당하지 아니한 경우 시설보호가 이루어진다. 따라서 아동의 보호를 맡은 아동복지시설은 학대·방임·유기 등 아동이 과거 경험한 문제들을 극복하여 자신이 가진 잠재력을 극대화할 수 있도록 전문 인력을 배치하여 아동의 생명권, 보호권, 발달권, 참여권이 보장되는 프로그램과 양육지원서비스를 제공할 책임을 가진다(아동복지법 제18조; 유엔아동권리협약, 1989).

시설에서 생활하는 아동은 집단생활의 특성상 정서발달, 심리·사회적 욕구충족이 부족하여 위축행동과 같은 내재화된 부정적 행동특성을 나타내고(노혜련·장정순, 1998; 구차순·이승미, 2011) 이로 인해 또래관계에서 어려움을 경험을 할 가능성이 높은 것으로 조사된다(Farineau, Wojciak, & McWey, 2011). 시설아동은 시설입소 전 학대·방임·빈곤등 학업성취발달을 방해하는 부족한 가정환경으로 인해 시설보호 이후에도 낮은 수준의 자아존중감과 함께 학업성취와 학업태도가 결여되어 학교생활 부적응을 자주 경험하는 것으로 보고된다(김혜래·최승희, 2009). 시설보호아동 과거 원가족과의 부정적 경험으로 인해 시설보호 이후에도 문제행동을 드러내고 노출될 가능성이 많은 반면에 시설아동의 적절한 전문 인력의 도움으로 학업성취감이 고양될 때 자존감이 높아지고 문제행동도 감소된다는 연구결과도 있다(Pears, Kim, & Leve, 2011). 한편 원가족과의 고통경험에 따른 다양한 수준의 발달론적 문제도 부모에 대한 애착유대분리인식을 해소하기 위한 적절한 서비스의 수행으로 상당부분 해소될 수 있으며(구차순·이승미, 2011), 특히 아동의 이익을 최우선하는 서비스가 시설아동의 결핍된 발달요소들을 개선하는데 중요한 역할을 하는 것으로 나타난다(이용교·이명복·안경순·정경은·정민기, 2006). 즉 비록 시설아동이 원가족과의 분리경험을 통해 다양한 수준의 정서·심리·인지·사회적 문제들을 경험할 가능성이 높으나 아동의 생존·보호·발달·참여 등 아동의 이익을 최대한 보장하는 질 높은 전문적 서비스와 지지를 통하여 문제들을 최소화하고 건강한 사회진출을 도울 수 있을 것이다. 특히 그리스도의 사랑의 실천을 모토로 소외아동을 위한 최상의 서비스 제공을 통해 기독교세계관을 구현해야할 기독교 아동복지시설은 지역교회들과 협력하여 시설아동에게 적절한 서비스를 구현하고 있는지 점검하고 더 나은 서비스를 개발해야 할 필요가 있다고 여겨진다.

III. 연구방법

1. 연구대상: 보호를 필요로 하는 아동의 발생 시 아동의 최상의 이익을 위하여 보호자 가정 복귀 또는 연구자 가정에 대리양육, 가정위탁 등 필요한 조치를 취하나(아동복지법 제10조 1항) 이것이 어렵거나 적합하지 않은 경우 아동복지시설입소 혹은 전문치료기관·요양소입원입소 등 시설보호를 실시하도록 되어있다(아동복지법 제10조 4항). 본 연구는 보호아동을 위한 다양한 복지시설 중 아동복지시설을 대상으로 하되, 2004년¹⁾과 2010년 사회복지시설(아동복지시설, 장애인생활시설) 평가대상 시설인 중 아동복지시설 특히 광역시에 소재한 시설만 연구대상으로 하였다. 기독교 관련 시설 소재 등 연구편의를 위하여 서울, 부산, 인천, 대구, 광주 등 전국광역시²⁾에 소재한 아동복지시설에 제한하였다.

2. 측정방법

(1) 광역시아동복지시설 현황과 기독교아동복지시설현황: 재정을 포함한 종교 간 기관의 운영 및 서비스 수준을 파악하는 것은 현실적으로 매우 어려운 까닭에 2004년, 2010년 아동복지시설 평가결과를 기

1) 2004년 평가대상 시설은 2001년 7월 1일 이전에 설치된 시설을 의무대상 시설로 하였으며 이후에 설치된 시설의 경우 시설의 희망에 따라 평가 시행될 수 있도록 하였다. 평가대상 시설은 시도로부터 통보받은 평가대상 시설을 한국사회복지협의회에서 운영중인 복지넷(www.bokjilinet)에 개설한 『사회복지시설평가 홈페이지』에 게시하여 평가대상 시설 여부를 확인하였으며 이를 통하여 확정된 평가대상 시설은 총 261개소 중 광역시 서울, 부산, 대구, 대전, 인천, 광주에 소재한 시설만 포함하였다.

2) 광역시에 해당하는 울산의 경우 아동복지시설이 1개소(기독교성향)만 존재함으로 제외하였다.

초로 전국광역시 전체 아동복지시설 중 기독교와 천주교성향 시설로만 이루어진³⁾ 인천광역시 소재 아동복지시설을 기독교아동복지시설로 임의 구분하여 비교하였다.

(2) 재정현황: 2004년 재정현황과 결과 “2004년 사회복지시설평가” 결과보고서에 나타나지 않아 “2010년 사회복지시설평가” 결과만 재정현황 분석에 사용되었다. “2010년 사회복지시설평가”에서 사용된 재정현황 측정방법은 <표 1>에서 볼 수 있는 것처럼 세입총액은 2007년-2009년 사이 세입총액을 3개년으로 나눈 결과를 사용하였고, 세출총액은 2007년-2009년 사이 세출총액을 3개년으로 나눈 것을 제시하였으며, 인건비는 2007년-2009년 인건비를 3개년으로 나눈 결과를, 프로그램비는 2007년-2009년 사이 총사업비에 2007년-2009년 총 보조금 결산액에서 기능보강사업비를 제외한 값을 나눈 후 다시 3개년으로 나눈 결과를 반영하였고, 마지막으로 시설관리비는 2007년-2009년 사이 총시설관리비에 2007년-2009년 총 사업비 값으로 나눈 후 다시 3개년으로 나눈 결과를 반영하였다(표 1 참고).

<표 1> 세입총액, 세출총액, 인건비, 프로그램비, 시설관리비 측정방법

연도	측정방법	
	세입총액	2007년-2009년 세입총액 /3
세출총액	2007년-2009년 세출총액 /3	
인건비	2007년-2009년 인건비 /3	
2010년평가	프로그램비	2007년-2009년 사업비 ()원
		2007년-2009년 보조금 결산액 ()원-기능보강사업비()원
2010년평가	시설관리비	2007년-2009년 시설관리비 ()원
		2007년-2009년 사업비 ()원

(3) 조직운영관리: 2004년 평가에서 조직운영관리 부분 측정은 평가항목을 시설운영철학, 중장기사업계획, 연간사업계획, 자체평가, 법인이사회, 시설홍보안내, 시설일지, 아동관련문서, 예산편성, 투명성으로 분류하고 각 항목에 대한 평가지표에 따라 ‘④=매우 그렇다; ③=일부 그렇다; ②=미미하다; ①=전혀 아니다’의 4점 척도를 사용하여 측정하였다(표 2 참고).

2010년 운영관리부분 평가에서는 시설 운영철학과 중장기 사업계획, 연간 사업계획, 법인이사회 구성활동, 운영이사회, 비품관리, 운영(원무)일지와 보육일지비치와 기록, 관찰일지 비치와 기록, 건강진단 기록, 입퇴소관련 기록, 학교생활 기록, 후원관리 기록으로 분류하고 각 항목에 대한 평가지표에 따라 ‘④=매우 그렇다; ③=일부 그렇다; ②=미미하다; ①=전혀 아니다’의 4점 척도를 사용하여 측정하였다(표 2 참고).

3) 전체 8개시설 중 7개시설이 기독교성향, 1개시설이 천주교성향을 나타냈다.

<표 2> 조직운영관리 측정방법

측정방법			측정	
평가항목	평가지표			
운영 철학	유 무	시설운영자가 시설 또는 법인의 운영철학, 목적, 목표 등을 문서로 가지고 있다.	(4), (3), (2), (1) ⁴⁾	
		충실성		문서화된 시설 또는 법인의 운영철학, 목적, 목표 등의 내용이 구체적이고 충실하다.
	유 무	시설운영자가 현재 운영 중인 시설의 발전을 위한 중장기(최소 3년 이상) 사업계획을 문서로 가지고 있다.		
		충실성		문서화된 중장기 사업계획의 내용이 구체적이고 충실하다.
	실천도	중장기 사업계획 하에서 현재 실천 중인 사업이 있다.		
		유 무		급년에 추진할 사업계획을 문서로 가지고 있다.
	충실성	문서화된 연간 사업계획의 내용이 구체적이고 충실하다.		
		실천도		연간 사업계획에 따라 현재 사업이 체계적으로 진행되고 있다(근거서류 확인).
	자체 평가	평가 실시		외부 용역, 아동복지시설 평가지표 등을 활용하여 자체적으로 평가를 실시한 결과(기록)가 있다.
		결과 반영		평가결과가 시설운영에 반영되고 있다는 근거를 제시할 수 있다.
이 사 회	구 성	법인이사회의 구성에 사회복지전문가(사회복지사, 관련 학과 교수, 관련 시설 종사자 등)가 30% 이상 참여하고 있다.		
		회의 개최	지난 1년간 이사회가 3회 이상 개최되었다.	
	회의 기록	3회 이상 개최된 이사회의 기록이 충실하게 보관되어 있다.		
		홍보자료	시설을 홍보할 수 있는 홍보자료(지)가 있고, 현재 시설을 알리는데 효과적인 내용을 담고 있다.(Webzine 포함)	
시설 홍보 · 안내	소식지	시설의 운영현황 등을 알릴 수 있는 정기적인 소식지를 발간하고 있다.		
	홈페이지	시설의 자체적인 홈페이지가 개발되어 있고, 최근의 시설 소식을 전하는 등 지속적으로 충실하게 관리되고 있다.		
	비품관리	비품관리대장이 있고, 그 기록이 충실하다.		
		원무일지	원무일지대장이 있고, 그 기록이 충실하다.	
행 정 관 리	보육일지	보육일지대장이 있고, 그 기록이 충실하다.		
		건강진단 기록	개별 아동의 건강관리 내용을 문서화하여 관리한다.	
	건강관리 문서의 내용이 충실하다.			
	입·퇴소 관련 기록	개별 아동의 입·퇴소 관련 내용을 문서화하여 관리한다.		
		입퇴소 관련 문서의 내용이 충실하다.		
	학교생활 기록	개별 아동의 학교생활 관련 내용을 문서화하여 관리한다.		
		학교생활 관련 문서의 내용이 충실하다.		
	후원관리 기록	개별 아동에 대한 후원자 및 후원금 등을 문서화하여 관리한다.		
		후원자 및 후원금 관련 문서의 내용이 충실하다.		
	예 산 편 성	예산편성집행이 재무회계규칙 또는 시도의 지침에 따라 체계적으로 이루어지고 있다.		
투 명 성		후원자 명단을 소식지 또는 홈페이지 등에 공개		
		내역 공개: 후원금 총액 또는 후원물품 내역 등을 소식지나 홈페이지 등에 수록하여 공개		

평가항목	평가지표	측정
시설 운영철학과 중장기 사업계획	① 시설의 운영철학이 문서로 있다. ② 운영철학의 내용이 구체적이고 충실하다. ③ 시설의 발전을 위한 중장기 사업계획이 문서로 있다. ④ 중장기 사업계획의 내용이 구체적이고 충실하다. ⑤ 중장기 사업계획 하에서 현재 실천 중인 사업이 있다.	
연간 사업계획	우수(4)문서화된 연간 사업계획이 있으며, 내용이 구체적이고 충실하고, 그 계획에 따라 현재 사업이 진행되고 있다; 양호(3) 문서화된 연간 사업계획이 있으며, 내용이 구체적이고 충실하다; 보통(2) 문서화된 연간 사업계획이 있다.; 미흡(1) 문서화된 연간 사업계획이 없다.	
법인이사회 구성활동	① 사회복지전문가 30% 이상이 참여하고 있다. ② 2009년 1년간 이사회가 3회 이상 개최되었다. ③ 이사회의 내용이 기록, 관리되고 있다. ④ 의결사항이 시설운영에 반영되고 있다. ⑤ 이사는 특별한 관계에 있는 자가 아님을 증명하는 문서가 있다	
운영이사회	① 운영위원회 규정이 마련되어 있다. ② 운영위원회가 구성되어 있으며, 인원수와 각 분야별 위원분포가 운영규정에 알맞게 되어 있다. ③ 운영위원회가 2009년 1년간 4회 이상 개최되었다. ④ 운영위원회의 내용이 기록, 관리되고 있다. ⑤ 운영위원회의 내용이 시설운영에 반영되고 있다.	
비품관리	우수(4)비품관리대장이 비치되어 있고, 그 기록이 충실하며, 직원 간 문서공유체계가 마련되어 있다; 양호(3) 비품관리대장이 비치되어 있고, 그 기록이 충실하다; 보통(2) 비품관리대장이 비치되어 있다; 미흡(1) 비품관리대장이 없다.	
운영(원무)일지와 보육일지비치와 기록	우수(4)운영(원무)일지와 보육일지가 비치되어 있고, 그 기록이 충실하며, 직원 간 문서공유체계가 마련되어 있다; 양호(3) 운영(원무)일지와 보육일지가 비치되어 있고, 그 기록이 충실하다; 보통(2) 운영(원무)일지와 보육일지가 비치되어 있다; 미흡(1) 운영(원무)일지와 보육일지가 없다.	4), (3), (2), (1)5)
관찰일지 비치와 기록	우수(4) 관찰일지가 비치되어 있고, 그 기록이 충실하며, 직원 간 문서공유체계가 마련 되어 있다; 양호(3) 관찰일지가 비치되어 있고, 그 기록이 충실하다; 보통(2) 관찰일지가 비치되어 있다; 미흡(1) 관찰일지가 없다.	
건강진단 기록	우수(4)건강진단기록이 비치되어 있고, 그 기록이 충실하며, 직원 간 문서공유체계가 마련되어 있다.; 양호(3) 건강진단기록이 비치되어 있고, 그 기록이 충실하다.; 보통(2) 건강진단기록이 비치되어 있다.; 미흡(1) 건강진단기록이 없다.	
입퇴소관련 기록	우수(4) 입·퇴소 관련기록이 비치되어 있고, 그 기록이 충실하며, 직원 간 문서공유체계가 마련되어 있다.양호(3) 입·퇴소 관련기록이 비치되어 있고, 그 기록이 충실하다.; 보통(2) 입·퇴소 관련기록이 비치되어 있다.; 미흡(1) 입·퇴소 관련기록이 없다.	
학교생활 기록	우수(4) 학교생활기록이 충실하며, 직원 간 문서공유체계가 마련되어 있다.; 양호(3) 학교생활기록이 충실하다.; 보통(2) 학교생활기록이 있다.; 미흡(1) 학교생활기록이 없다.	
후원관리 기록	우수(4)후원관리기록이 비치되어 있고, 그 기록이 충실하며, 직원 간 문서공유체계가 마련되어 있으며, CDA 가입대상 아동 90%이상 CDA에 가입되어있다.; 양호(3) 후원관리기록이 비치되어 있고, 그 기록이 충실하며, CDA 가입대상 아동 80%-89%가 CDA에 가입되어 있다.; 보통(2) 후원관리기록이 비치되어 있으며, CDA 가입대상 아동 70%-79%가 CDA에; 가입되어 있다.; 미흡(1) 후원관리기록이 없고, 가입대상 아동 70%미만이 CDA에 가입되어 있다.	

4) 4=매우 그렇다; 3=일부 그렇다; 2=미미하다; 1=전혀 아니다
5) 4=매우 그렇다; 3=일부 그렇다; 2=미미하다; 1=전혀 아니다

(4) 프로그램 및 서비스: 2004년 평가에서 프로그램 및 서비스 분야는 평가항목을 초기적용프로그램, 퇴소준비 프로그램, 퇴소아동자립지원, 퇴소관리, 서비스 만족도 조사, 서비스육구조사, 전문 인력, 아동 상담, 가족, 연고자상담, 예체능 프로그램, 문화 활동 프로그램, 집단상담 프로그램, 학습프로그램, 컴퓨터, 캠프&여행, 교육, 놀이, 사회적응, 성교육, 성상담 프로그램으로 각각 분류하고 평가문항의 특성에 따라 '4=매우 그렇다; 3=일부 그렇다; 2=미미하다; 1=전혀 아니다' 4점 척도를 사용하여 측정하였다 (표 3 참고).

2010년 평가에서 프로그램 및 서비스 분야는 평가항목을 초기적용 프로그램실시, 자립준비 프로그램실시, 퇴소예정아동의 자립지원 준비, 퇴소아동 관리, 서비스 육구조사, 서비스 만족도조사, 아동상담, 가족연고자 상담, 컴퓨터의 활용과 관리, 예체능프로그램, 문화 활동, 학습프로그램, 캠프프로그램, 교류프로그램, 놀이프로그램, 사회적응, 성교육, 가족의 시설방문, 치료프로그램으로 분류하고 '4=우수; 3=양호; 2=보통; 1=미흡' 4점 척도를 사용하여 측정하였다(표 3 참고).

<표 3> 프로그램 및 서비스 측정방법

연도	측정방법			
	평가항목	평가지표	측정	
2010년 평가	초기적용 프로그램	실시	신규 입소 아동이 편안하게 시설생활에 적응할 수 있도록 돕기 위한 초기적용 프로그램을 실시하고 있다.	
		프로그램자료	신규 입소 아동에 대한 초기적용 프로그램이 문서화된 자료로 마련되어 있다.	
		충실도	프로그램의 내용이 충실하다.	
	퇴소준비 프로그램	실행도	이러한 자료에 따른 초기적용 프로그램을 실시한 증빙자료가 있다	
		퇴소계획	퇴소를 앞둔 개별 아동에 대한 퇴소준비 프로그램이 마련되어 있다.	
		충실도	퇴소준비 프로그램의 내용이 구체적이고 체계적이다.	
	퇴소아동자립지원	실행도	퇴소준비 프로그램에 따라 퇴소아동에 대한 퇴소준비가 이루어지고 있다.	
		기본생활용품	퇴소아동의 자립을 지원하기 위해 생활에 필요한 살림살이 등 필요한 물품을 마련해 주고 있다.	
		저축기금제공	퇴소아동의 자립 및 주택(거처) 등을 지원하기 위해 시설이나 법인에서 자체적으로 기금을 조성하여 제공	
	퇴소관리	직업알선	퇴소아동의 자립을 지원하기 위하여 직업을 알선하고 있다.	
		연락체계	퇴소 아동과의 관계유지를 위해 시설과 연락체계를 가지고 생활이 안정될 때까지 지속적으로 연락	
		담당직원	퇴소아동의 사후관리를 담당하는 직원이 있다.	
	서비스만족도조사	행사개최	퇴소 아동과의 관계유지를 위해 Home Coming Day 등의 행사를 정기적으로 개최	
		조사실시	서비스 전반에 대한 아동의 만족도 조사를 년 1회 이상 실시하고 있다.	
		기록·보관	아동의 만족도 조사결과를 기록·보관하고 있다.	
	서비스육구조사	결과 반영	아동의 만족도 조사결과를 시설운영 및 서비스 개발 등에 반영하고 있다.	
조사실시		아동의 육구조사를 년 1회 이상 정기적으로 실시하고 있다.		
기록·보관		아동의 육구 조사결과를 기록·보관하고 있다.		
결과 반영	아동의 육구조사 결과를 시설운영과 서비스 개발에 반영하고 있다.			

전문인력	상담자격 보유자(사회복지사, 생활지도사 등)가 있다.			
	아동상담	상담빈도	개별 아동에 정기적(분기별 1회 이상) 상담	
		상담기록	개별 아동에 대한 상담파일이 있다.	
		충실도	상담내용이 충실하게 잘 기록되어 있다.	
		반영도	상담결과를 아동에 대한 서비스 내용 등에 실질적으로 반영되어 활용	
	가족연고자상담	상담빈도	개별 아동의 가족·연고자에 대한 상담	
		상담기록	개별 아동의 가족·연고자에 대한 상담파일이 있다.	
		충실도	상담내용이 충실하게 잘 기록되어 있다.	
		반영도	상담결과를 아동에 대한 서비스 내용 등에 실질적으로 반영되어 활용	
	정서개발	예체능 프로그램	예체능 프로그램 실시계획안이 마련되어 있다.	
		평가보고	이러한 계획안에 따른 프로그램 실시 결과를 평가 보고한 자료가 있다.	
		문화활동 프로그램	계획안	문화활동 프로그램 실시계획안이 마련되어 있다.
평가보고		이러한 계획안에 따른 프로그램 실시 결과를 평가 보고한 자료가 있다.		
집단상담 프로그램	계획안	집단상담 프로그램 실시계획안이 마련되어 있다.		
	평가보고	이러한 계획안에 따른 프로그램 실시 결과를 평가 보고한 자료가 있다.		
	인지개발	학습 프로그램	계획안	학습 프로그램 실시계획안이 마련되어 있다.
		평가보고	이러한 계획안에 따른 프로그램 실시 결과를 평가 보고한 자료가 있다.	
컴퓨터		계획안	컴퓨터 교육 프로그램 실시계획안이 마련되어 있다.	
평가보고		이러한 계획안에 따른 프로그램 실시 결과를 평가 보고한 자료가 있다.		
사회성개발	캠프·여행	계획안	캠프·집단여행 프로그램 실시계획안이 마련되어 있다.	
		평가보고	이러한 계획안에 따른 프로그램 실시 결과를 평가 보고한 자료가 있다.	
	교류	계획안	다른 시설이나 기관 등과의 교류 프로그램 실시계획안이 마련되어 있다.	
		평가보고	이러한 계획안에 따른 프로그램 실시 결과를 평가 보고한 자료가 있다.	
	놀이	계획안	다양한 놀이 프로그램 실시계획안이 마련되어 있다.	
		평가보고	이러한 계획안에 따른 프로그램 실시 결과를 평가 보고한 자료가 있다.	
사회적응	계획안	사회적응 프로그램 실시계획안이 마련되어 있다.		
	평가보고	이러한 계획안에 따른 프로그램 실시 결과를 평가 보고한 자료가 있다.		
성교육상담	성교육	계획안	성교육 프로그램 실시계획안이 마련되어 있다.	
		평가보고	이러한 계획안에 따른 프로그램 실시 결과를 평가 보고한 자료가 있다.	
	성상담	계획안	성상담 프로그램 실시계획안이 마련되어 있다.	
		평가보고	이러한 계획안에 따른 프로그램 실시 결과를 평가 보고한 자료가 있다.	

(4), (3), (2), (16)

평가항목	평가지표		측정
	초기적응 프로그램 실시	① 초기적응 프로그램을 실시하고 있다. ② 초기적응 프로그램이 문서화된 자료로 마련되어 있다. ③ 초기적응 프로그램의 내용이 구체적이고 충실하다. ④ 실시한 증명자료가 있다.	
자립준비 프로그램 실시	① 자립준비 프로그램을 실시하고 있다. ② 자립준비 프로그램이 문서화된 자료로 있다. ③ 아동 연령별, 영역별로 자립준비 프로그램 내용을 구체화하고 있다. ④ 개별 아동에 대한 자립계획이 수립되어 있다. ⑤ 자립준비 프로그램 운영을 위한 시설장의 관심도가 크며, 직원간의 협력이 잘 이루어지고 있다.		
퇴소예정아동의 자립지원 준비	① 퇴소 후 자립생활 적응을 지원하기 위한 계획수립 및 사후관리를 하고 있다. ② 퇴소예정아동의 자립을 지원하기 위해 시설이나 법원에서 자체적으로 재원을 조성하여 제공하고 있다. ③ 퇴소예정아동의 자립을 위해 직업 연계 및 알선을 하고 있다. ④ 퇴소예정아동을 위한 주거지를 알선해 주고 있다. ⑤ 자립지원 전달요원이 배치되어 있다.		
퇴소아동 관리	① 퇴소아동과 시설과의 연락체계를 가지고 있다. ② 퇴소아동의 사후관리를 담당하는 직원이 있다. ③ 퇴소아동 행사를 정기적으로 개최하고 있다. ④ 퇴소아동 사례관리 내용이 포함된 기록이 있다.		
서비스 욕구조사	① 아동의 욕구조사를 연 1회 이상 정기적으로 실시하고 있다. ② 피복, 간식, 취미, 부식 등 세부영역으로 구분하여 실시하고 있다. ③ 욕구조사 결과를 기록·보관하고 있다. ④ 욕구조사 결과를 시설운영과 서비스 개발에 반영하고 있다. ⑤ 욕구조사가 사업계획에 의해 실시되고 있다.		
서비스 만족도조사	① 서비스 전반에 대한 아동의 만족도 조사를 연 1회 이상 실시하고 있다. ② 만족도조사 결과를 기록·보관하고 있다. ③ 만족도조사 결과를 시설운영과 서비스 개발에 반영하고 있다. ④ 만족도조사가 사업계획에 의해 실시되고 있다.		
아동상담	① 개별 아동에 대한 상담이 연 4회 이상으로 이루어지고 있다. ② 개별 아동에 대한 상담파일이 있다. ③ 상담 내용이 충실하게 기록되어 있다. ④ 상담결과를 아동의 서비스 내용에 실질적으로 반영되고 있다. ⑤ 상담 이후 치료가 필요한 아동에 대해 지역사회기관과 연계하여 치료서비스를 제공하고 있다.		
가족연고자 상담	① 개별 아동에 대한 가족·연고자 상담이 이루어지고 있다. ② 상담 내용이 충실하게 기록되어 있다. ③ 상담 결과는 아동에 대한 서비스 내용에 실질적으로 반영되고 있다.		
컴퓨터의 활용과 관리	① 최신 기종의 컴퓨터가 3학년 이상 아동 3인당 1대씩 있다. ② 한글, 엑셀, 파워포인트 등의 프로그램이 설치되어 있다. ③ 정해진 이용시간이 있고, 필요한 경우 추가로 이용할 수 있다. ④ 인터넷 중독 등에 관한 컴퓨터 교육을 연 1회 이상 실시하고 있다.		
예체능프로그램	프로그램 계획안과 예산이 마련되어 있고, 이러한 계획안에 따라 만 4세 이상 아동의 80% , 50, 30이상, 30이하 참여한 프로그램 실시결과와 결과에 따른 평가보고가 있다.		
문화활동	//		
학습프로그램	//		
캠프프로그램	//		
교류프로그램	//		
놀이프로그램	//		
사회적응	//		
성교육	//		
가족의 시설방문	//		
치료프로그램	//		

(4), (3), (2), (17)

(5) 지역사회연계: 2004년 평가에서 지역사회연계 부분 측정은 평가항목을 지역사회기관; 시설 관계, 후원자 모집; 관리, 자원봉사자 활용; 관리, 지역주민 시설이용으로 분류하고 '④=매우 그렇다; ③=일부 그렇다; ②=미미하다; ①=전혀 아니다' 4점 척도를 사용하여 측정하였다(표 4 참고).

2010년 평가에서는 평가항목을 지역사회연계, 후원자모집 및 관리, 후원자 행사 및 연계체계, 후원자 명단 및 내역 공개, 자원봉사자, 모집 및 관리, 지역주민의 시설이용, 시설 홍보로 분류하여 '우수④:4가지 항목이 해당, 양호③ 위 항목 중 3가지 항목이 해당, 보통② 위 항목 중 2가지 항목이 해당, 미흡① 위 항목 중 1가지 이하 항목이 해당' 4점 척도를 사용하여 측정하였다(표 4 참고).

<표 4> 지역사회연계 측정방법

측정방법			
평가항목	평가지표		측정
지역사회 기관 시설 관계	연계기관	병원, 보건소, 동사무소, 다른 복지서비스 기관 등 타 기관이나 시설과 공식적인 연계체계를 구축하고 있다.	(4), (3), (2), (1) ⁶⁾
	방문·모임	반기별 1회 이상의 정기적인 방문·만남 또는 모임이 있다.	
후원자 모집·관리	전담직원	후원자 모집 및 관리를 위한 전담 직원이 있다.	
	관리문서	후원자 명단 등 관리대장이 마련되어 있다.	
	모임·행사	후원자들과 함께 하는 정기적인 행사를 마련하고 있다.	
후원유형	금전적인 후원뿐만 아니라 정서적인 후원이 이루어질 수 있도록 아동과 후원자간 연계체계가 이루어져 있다.		
자원봉사자 활용·관리	담당직원	자원봉사자 모집 관리를 위한 담당직원이 있다.	
	자원봉사자실	자원봉사자들이 사용할 수 있는 자원봉사자실이 별도로 마련되어 있다.	
	관리문서	자원봉사자 명단(신청서) 등 관리대장이 마련되어 있다.	
	업무분담	봉사영역이 자원봉사자의 특성에 적합하도록 구분되어 체계적으로 이루어지고 있다.	
모임·행사	자원봉사자들과 함께 하는 정기적인 행사를 마련하고 있다.		
지역주민 시설이용	지역주민이 시설을 방문하거나 시설을 이용할 수 있도록 시설을 개방하고 있다.		

6) 4=매우 그렇다; 3=일부 그렇다; 2=미미하다; 1=전혀 아니다
7) 4=우수; 3=양호; 2=보통; 1=미흡

평가항목	평가지표		측정
지역사회연계	우수(4) 공식적인 연계체계가 구축되어 있으며, 정기적인 만남이나 모임이 있다.; 양호(3)공식적인 연계체계가 구축되어 있으며, 비정기적인 만남이나 모임이 있다.; 보통(2) 지역사회 기관이나 시설과 공식적인 연계체계가 구축되어 있다.; 미흡(1) 지역사회 기관이나 시설과 공식적인 연계체계가 구축되어 있지 않다.		
후원자모집 및 관리	우수(4)후원자 모집 및 관리를 위한 담당직원이 있고, 후원자 명단 등 관리대장이 마련되어 있다.; 양호(3) 후원자 모집 및 관리를 위한 담당직원이 있으나, 후원자 명단 등 관리대; 장이 마련되어 있지 않다.; 보통(2) 후원자 모집 및 관리를 위한 담당직원이 있다.; 미흡(1) 후원자 모집 및 관리를 위한 담당직원이 없다.		
후원자 행사 및 연계체계	우수(4)아동과 후원자가 함께 하는 연 2회 이상의 정기적인 행사가 마련되어 있으며, 아동과 후원자간의 연계체계가 구축되어 있다.; 양호(3)아동과 후원자가 함께 하는 연 1회 이상의 정기적인 행사는 마련되어 있으며, 아동과 후원자간의 연계체계가 구축되어 있다.; 보통(2) 아동과 후원자가 함께 하는 연 1회 이상의 정기적인 행사가 마련되어 있다.; 미흡(1) 아동과 후원자가 함께 하는 정기적인 행사가 마련되어 있지 않다.		
후원자 명단 및 내역 공개	우수(4)후원자 명단을 소식지 또는 홈페이지 등에 공개하고 있으며, 후원금 또는 후원물품 내역을 소식지 또는 홈페이지 등에 공개하고 있다.; 양호(3)후원자 명단을 소식지 또는 홈페이지 등에 공개하고 있으나, 후원금 또는 후원물품 내역을 소식지 또는 홈페이지 등에 공개하고 있지 않다.; 보통(2) 후원자 명단을 소식지 또는 홈페이지 등에 공개하고 있다.; 미흡(1) 후원자 명단을 소식지 또는 홈페이지 등에 공개하고 있지 않다.		
자원봉사자 모집 및 관리	① 자원봉사자 담당직원 및 관리대장이 있다; ② 자원봉사 영역이 자원봉사자의 특성에 적합하도록 구분되어 체계적으로 이루어져 있다; ③ 자원봉사자실이 마련되어 있다; ④ 자원봉사자들과 함께 하는 정기적인 행사가 있다.		4, 3, 2, 1 ⁹⁾
지역주민의 시설이용	우수(4)지역주민이 시설을 방문하거나 이용할 수 있도록 시설을 개방하고 있으며, 지역사회 주민이나 아동을 위한 프로그램을 실시하고 있다; 양호(3) 지역주민이 시설을 방문하거나 이용할 수 있도록 시설을 개방하고 있으며, 지역주민들이 시설을 이용하고 있다; 보통(2) 지역주민이 시설을 방문하거나 이용할 수 있도록 시설을 개방하고 있으나, 지역주민들이 시설을 이용하고 있지 않다; 미흡(1)지역주민이 시설을 방문하거나 이용할 수 있도록 시설을 개방하고 있지 않다.		
시설 홍보	① 정기적인 소식지 발간; ② 홈페이지 운영; ③ 홍보물(리플렛) 구비; ④ 지속적으로 충실하게 관리		4, 3, 2, 1

(6) 아동의 권리: 아동의 권리부분은 2004년 평가에서 '인권침해, 호소경로, 아동권리, 정보제공, 비밀보장, 체벌'로 구분하고 각 항목 하위부분의 내용에 따른 평가지표에 따라 '④=매우 그렇다; ③=일부 그렇다; ②=미미하다; ①=전혀 아니다' 4점 척도를 사용하여 측정하였다(표 5 참고).

2010년 평가에서 '식 음식 준비과정, 입시 시 건강검진, 교우 및 학생생활 관리, 자치활동 보장, 아동권리정보제공, 비밀보장, 체벌금지'로 분류하고 각 항목 하위부분의 내용에 따른 평가지표에 따라 '우수④:4가지 항목이 해당, 양호③ 위 항목 중 3가지 항목이 해당, 보통② 위 항목 중 2가지 항목이 해당,

8) 4=매우 그렇다; 3=일부 그렇다; 2=미미하다; 1=전혀 아니다
9) 우수(4):4가지 항목이 해당, 양호(3) 위 항목 중 3가지 항목이 해당, 보통(2) 위 항목 중 2가지 항목이 해당, 미흡(1) 위 항목 중 1가지 이하 항목이 해당

미흡① 위 항목 중 1가지 이하 항목이 해당' 4점 척도를 사용하여 측정하였다(표 5 참조).

<표 5> 아동의 권리 측정방법

		측정방법		
		평가항목	평가지표	측정
2004년 평가	인권침해 호소경로	장 치	학대, 구타, 성추행 등 인권침해 사항을 아동·후원자·자원봉사자 등이 직접 원장이나 직원에게 호소할 공식적인 장치가 마련되어 있다.	(4), (3), (2), (1) ¹⁰⁾
		홍 보	시설에서는 이러한 경로를 적극 활용하도록 알리고 있다.	
	아동권리 정보제공	문서제공	아동과 가족·연고자에게 자신의 권리에 대한 정보를 문서로 제공하고 있다.	
		인지도	아동과 가족·연고자들이 자신의 권리에 대하여 알고 있다.	
	비밀보장	열람제한	개별 아동의 정보나 기록은 직접적인 담당자만이 볼 수 있다.	
		개인기록보관	아동의 개인적 정보나 기록을 분리하여 관리·보관하고 있다.	
		규 정	"열람제한"과 "개인기록보관"에 대한 내용이 시설의 운영규정 또는 종사자의 복무규정 등에 포함되어 있다.	
	체 별	체벌허용여부	아동에 대한 체벌이 허용되고 있지 않다.	
		서약서	시설 직원으로부터 아동체벌금지를 위한 서약서를 받고 있다.	
		후속조치	아동 체벌시 체벌정도에 따른 체벌자에 대한 처벌규정이 마련되어 있다.	
2010년 평가	평가항목	평가지표		측정
	음식	① 식단은 아동의 발달상황과 특성들을 고려한 객관적인 기준에 기초하여 영양사가 작성; ② 식단을 식당에 게시; ③ 식단에 따라 조리된 음식이 제공; ④ 아동의 식습관, 건강상태 등에 대한 교육을 실시		3.2 11)
	음식 준비과정	① 조리원(조리사)의 복장이 청결하다; ② 조리과정이 청결하게 이루어지고 있다; ③ 식기수가 아동수에 비추어 충분하고, 청결하게 세척·보관되고 있다; ④ 음식쓰레기가 조리 및 식사공간 밖에서 청결하게 관리되고, 매일 폐기되고 있다.		4.4 3 2.1
	입시시 건강검진	우수(4)입소 시 모든 아동에 대한 건강진단을 실시하고 있으며, 시설에서 자체적으로 아동들에 대한 정기적인(연 1회 이상) 신체검사 및 건강검진을 실시하거나 학교에서 실시한 건강검진 기록을 보관하고 있다; 양호(3) 입소 시 모든 아동에 건강진단을 실시하고 있으며, 미정기적으로 건강검진을 실시하고 있다; 보통(2) 입소 시 모든 아동에 대한 건강진단을 실시하고 있다; 미흡(1) 입소 시 모든 아동에 대한 건강진단을 실시하지 않고 있다.		12)
	교우 및 학생생활 관리	① 아동들의 친구들이 자유롭게 시설을 방문할 수 있다; ② 아동이 재학하고 있는 학교에 생활지도원이 연 2회 이상 담임교사와 면담을 하고 있다; ③ 아동에 대한 지도연계 체계를 구축하고 있다.		
	자치활동 보장	① 아동자치회가 있고, 활발히 시행되고 있다; ② 아동대표는 운영위원회에 참석하거나 의사를 표명할 수 있다; ③ 아동이 지켜야 할 생활수칙 등을 만들 때 아동자치회의 의견을 적극 반영하고 있다; ④ 아동자치활동 보장을 위한 시설의 지원 또는 교육을 하고 있다.		4.3 2.1
	아동권리 정보 제공	① 아동권리에 대한 지침서가 있다; ② 입소 시 아동과 가족, 연고자에게 자신의 권리와 책임에 대해 문서로 제공하고 있다; ③ 아동의 권리와 책임에 대한 교육을 아동과 직원을 대상으로 정기적으로(연 1회 이상) 실시하고 있다.		13)
	비밀보장	① 아동의 개인 정보나 기록은 분리하여 관리·보관하고 있다; ② 개별 아동의 정보나 기록은 직접적인 담당자만 열람할 수 있다; ③ 열람제한과 개인기록보관에 대한 내용이 시설의 운영규정 또는 종사자의 복무규정 등에 포함되어 있다; ④ 아동의 개인 정보나 기록에 대한 외부유출은 공문에 의해서만 용한다.		4.3 2.1
	체벌금지	① 시설종사자로부터 아동 체벌금지에 대한 서약서를 받는다; ② 아동에 대한 체벌이 허용되지 않는다; ③ 아동 체벌시 체벌자에 대한 처벌규정이 마련되어 있다; ④ 아동 체벌을 금지하는 직원교육을 실시하고 있다; ⑤ 아동체벌과 관련하여 직원에 대한 처벌 또는 인사조치가 이루어졌다.		14)

(6) 퇴소아동 현황: 퇴소아동현황은 '2010년 사회복지시설 평가' 결과에서만 보고됨으로 2010년 데이터만 사용하였다. 2010년 아동복지시설 퇴소아동현황은 지역별로 퇴소아동 수, 취업아동 수, 2년제 진학아동 수, 4년제 진학아동수로 분류하여 시설별 분류평균을 제시하였다.

IV. 연구결과

1. 종교시설별 아동복지시설현황 및 종사자 충원율

2010년 현재 전국 266개 아동복지시설 중 39개 시설이 서울에, 21개시설이 부산, 22개 시설이 대구, 8개시설이 인천, 11개시설이 광주, 13개 시설이 대전에 각각 소재하는 것으로 파악되었다. 전국적으로 기독교성향 아동복지시설이 186개소(69.92%)로 가장 많고, 천주교성향 시설이 28개소(10.53%), 불교성향 시설이 10개소(3.76%), 원불교 2개소(0.75%), 기타종교성향 시설 1개소(0.38%), 종교적 성향이 없는 시설이 39개소(14.66%)로 각각 나타났다. 6개 광역시 가운데 인천에 기독교성향시설이 가장 많이 소재하는 것으로 파악되었으며(총 8개소: 기독교 7개소 87.50/천주교 1개소 12.50%), 부산이 기독교성향시설이 가장 적은 것으로 나타났다(총 2개소: 기독교 1개소 52.38%). 종사자 충원율은 서울이 110.97%로 가장 높았고 광주가 88.12%로 가장 낮았다.

<표 6> 아동복지시설 현황 및 종사자 충원율¹⁵⁾

	계	기독교	천주교	불교	원불교	기타	없다	종사자 충원율
전국	266	186(69.92)	28(10.53)	10(3.76)	2(0.75)	1(0.38)	39(14.66)	96.14%
서울	39	21(53.85)	8(20.51)	1(2.56)	0(0.00)	0(0.00)	9(23.08)	110.97%
부산	21	11(52.38)	3(14.29)	1(4.76)	0(0.00)	0(0.00)	6(28.57)	107.34%
대구	22	15(68.18)	6(27.27)	0(0.00)	0(0.00)	0(0.00)	1(4.55)	92.65%
인천	8	7(87.50)	1(12.50)	0(0.00)	0(0.00)	0(0.00)	0(0.00)	89.41%
광주	11	9(81.82)	1(9.09)	0(0.00)	0(0.00)	0(0.00)	1(9.09)	88.12%
대전	13	10(76.92)	2(15.38)	1(7.69)	0(0.00)	0(0.00)	0(0.00)	94.29%

자료: 2010 아동복지시설평가 pp.40-41 재경리

2. 지역별 아동복지시설 재정 운영현황

기독교성향 비율이 가장 높은 인천의 세입, 세출총액 평균이 각각 1,657,429,126.38원, 1,602,055,065.50원으로서 전체 연구대상 시설 중 가장 높은 것으로 나타났으며, 특히 아동을 대상으로 한 직접 사업비에

- 10) 4=매우 그렇다; 3=일부 그렇다; 2=미미하다; 1=전혀 아니다
- 11) 우수(4):4가지 항목이 해당, 양호(3) 위 항목 중 3가지 항목이 해당, 보통(2) 위 항목 중 2가지 항목이 해당, 미흡(1) 위 항목 중 1가지 이하 항목이 해당
- 12) 우수(4):3가지 항목이 해당, 양호(3) 위 항목 중 2가지 항목이 해당, 보통(2) 위 항목 중 1가지 항목이 해당, 미흡(1) 위 항목 중 하나도 해당되지 않음
- 13) 우수(4):3가지 항목이 해당, 양호(3) 위 항목 중 2가지 항목이 해당, 보통(2) 위 항목 중 1가지 항목이 해당, 미흡(1) 위 항목 중 하나도 해당되지 않음
- 14) 우수(4):5가지 항목이 해당, 양호(3) 위 항목 중 4가지 항목이 해당, 보통(2) 위 항목 중 3가지 항목이 해당, 미흡(1) 위 항목 중 2가지가 해당
- 15) 법정 직원 수 대비 현재 직원 수 비율을 의미하며, 법정직원수와 현재직원수의 평균치를 통해 계산

해당하는 프로그램비의 경우도 113,468,785.38원으로 가장 높게 나타났다. 가장 낮은 대구에 비하여 거의 5배 이상 높은 프로그램비를 사용하고 있었다(표 6 참조).

<표 6> 지역별 아동복지시설 재정운영 현황(단위: 원)

재정항목		시설수	최소	최대	평균	표준편차
서울	세입총액	39	31,802,342	20,381,842,234	1,151,710,724.48	1,382,781,363.28
	세출총액	39	30,733,830	20,381,842,234	1,072,568,619.70	1,340,467,254.06
	인건비	39	22,727,060	9,704,925,474	620,415,700.40	689,907,671.94
	프로그램비	39	0	491,067,436	52,270,684.15	71,542,422.43
	시설관리비	39	2,308,526	3,068,911,509	249,656,742.91	306,238,829.35
부산	세입총액	21	144,728,876	6,213,519,209	1,463,135,989.52	1,609,619,782.69
	세출총액	21	136,280,136	6,153,872,556	1,445,530,160.86	1,602,864,437.14
	인건비	21	103,186,550	4,174,097,605	938,247,381.81	1,111,992,602.69
	프로그램비	21	1,528,000	189,199,880	51,131,679.90	57,801,719.10
	시설관리비	21	4,587,650	1,574,016,804	211,779,194.38	340,413,695.36
대구	세입총액	22	91,252,891	2,013,937,788	773,323,959.82	425,116,614.02
	세출총액	22	91,252,891	2,013,937,788	765,197,857.73	422,341,580.21
	인건비	22	76,745,580	1,481,992,010	464,235,187.82	286,327,609.11
	프로그램비	22	159,720	79,512,730	21,414,023.05	19,253,11.09
	시설관리비	22	5,691,750	412,461,604	237,346,497.86	120,581,896.18
인천	세입총액	8	945,367,178	3,193,970,759	1,657,429,126.8	789,087,242.09
	세출총액	8	929,709,008	3,087,761,082	1,602,055,065.8	735,493,673.69
	인건비	8	590,419,890	1,678,268,877	868,553,008.38	340,406,262.74
	프로그램비	8	40,754,340	181,449,574	113,468,785.38	44,694,877.56
	시설관리비	8	5,994,600	2,160,119,876	468,805,246.75	708,952,096.60
광주	세입총액	11	112,575,861	1,555,600,262	987,963,977.36	477,210,719.60
	세출총액	11	105,071,180	1,555,600,262	948,029,818.55	476,468,499.55
	인건비	11	59,742,130	910,914,670	577,030,007.55	298,459,816.15
	프로그램비	11	1,212,600	234,134,145	53,324,666.45	79,404,413.29
	시설관리비	11	12,980,630	639,819,772	114,150,872.91	177,424,065.04
대전	세입총액	13	154,667,915	2,291,623,534	883,206,450.23	610,650,055.85
	세출총액	13	152,495,525	2,291,236,123	857,148,523.15	597,663,056.06
	인건비	13	126,879,520	1,123,147,513	483,027,614.31	300,566,858.60
	프로그램비	13	754,601	139,302,110	23,470,504.54	37,685,178.91
	시설관리비	13	24,842,005	1,155,987,774	282,007,409.08	282,968,606.69

자료: 2010 아동복지시설평가 pp.80-82 재정리

3. 조직운영관리: 조직운영관리에 있어 인천의 기독교성향 아동복지시설들은 2004년의 경우 평균 95.18을 부여받아 광역시 소재 시설비교에서 가장 높은 수준을 나타내었고, 2010년 평가에서는 그보다 낮은 87.22로 87.41을 받은 대구소재 시설에 이어 두 번째 높은 조직운영관리 평가 성적을 나타냈다(표 7 참조).

<표 7> 조직운영관리

구분	시설수		최소		최대		평균		표준편차	
	2004	2010	2004	2010	2004	2010	2004	2010	2004	2010
전국	261	266	40.15	49.17	100.00	100	87.55	83.51	9.54	9.22
서울	39	39	57.76	50.00	100.00	96.67	88.34	84.92	10.57	8.55
부산	22	21	59.60	61.54	99.24	98.33	82.35	83.49	11.50	9.92
대구	21	22	74.43	76.67	98.23	100.00	91.25	87.41	6.51	5.21
인천	8	8	91.41	78.33	98.23	94.17	95.18	87.22	2.39	5.24
광주	10	11	61.11	71.67	97.73	96.67	88.34	86.43	10.95	6.69
대전	14	13	77.78	53.33	98.48	95.00	91.96	81.27	6.29	12.15

자료: 2004년 사회복지시설평가 pp.134 2010년 사회복지시설평가 pp.195-196

4. 프로그램 및 서비스 평가결과

프로그램 및 서비스 평가결과에서도 인천지역 기독교성향 시설들은 2004년과 2010년 시설평가에서 각각 97.48과 95.10을 획득하여 최고 높은 프로그램 및 서비스 평가결과를 나타냈다(표 7 참조).

<표 7> 프로그램 및 서비스 평가결과

	시설수		최소		최대		평균		표준편차	
	2004	2010	2004	2010	2004	2010	2004	2010	2004	2010
전국	261	266	50.19	29.17	100.00	100.00	88.95	88.63	10.56	11.25
서울	39	39	61.81	32.89	100.00	100.00	88.24	90.28	10.28	11.22
부산	22	21	50.87	65.97	99.72	100.00	82.21	88.71	13.63	9.23
대구	21	22	71.35	76.14	100.00	98.68	92.30	92.66	8.96	6.00
인천	8	8	95.45	92.76	100.00	98.03	97.58	95.10	1.94	1.92
광주	10	11	80.88	81.82	100.00	97.37	92.67	91.28	7.04	4.89
대전	14	13	59.74	59.21	99.53	98.68	92.37	84.23	10.84	11.52

자료: 2004 사회복지시설평가 pp.138; 2010 사회복지시설평가, pp.237 재정리

5. 지역사회 연계 평가결과

시설의 지역사회 연계 평가 결과에서도 인천지역 기독교성향 아동복지시설은 2004년과 2010년에 각각 97.57과 96.18을 획득하여 시설이 지역사회연계를 가장 효과적으로 수행하고 있는 것으로 조사되었다(표 8 참조).

<표 8> 지역사회 연계

구분	시설수		최소		최대		평균		표준편차	
	2004	2010	2004	2010	2004	2010	2004	2010	2004	2010
전국	261	266	44.44	33.33	100.00	100.00	89.35	88.78	11.53	11.58
서울	39	39	50.69	63.89	100.00	100.00	87.46	92.09	13.54	7.48
부산	22	21	44.44	55.56	100.00	98.61	84.71	86.31	15.14	12.05
대구	21	22	80.56	58.33	100.00	100.00	90.05	87.56	5.67	12.21
인천	8	8	91.67	93.06	100.00	100.00	97.57	96.18	2.83	2.43
광주	10	11	71.53	54.17	100.00	100.00	91.74	89.77	10.04	12.93
대전	14	13	58.33	61.11	100.00	100.00	90.74	89.77	11.61	12.93

자료: 2004년 사회복지시설평가 pp.140; 2010년 사회복지시설평가 pp.271 재정리

6. 아동권리: 아동의 권리부분에서도 인천지역 기독교성향 아동복지시설은 2010년 평가에서 가장높은 수준의 아동권리 이행실적을 나타내고 있는 것으로 평가되었다(표 9 참조).

<표 9> 아동권리

구분	시설수		최소		최대		평균		표준편차	
	2004	2010	2004	2010	2004	2010	2004	2010	2004	2010
전국	261	266	N/A ¹⁶⁾	52.78	N/A ¹⁷⁾	100.00	N/A ¹⁸⁾	93.95	N/A ¹⁹⁾	9.56
서울	39	39	N/A	52.78	N/A	100.00	N/A	95.09	N/A	9.75
부산	22	21	N/A	72.22	N/A	100.00	N/A	94.05	N/A	7.12
대구	21	22	N/A	88.89	N/A	100.00	N/A	98.74	N/A	2.81
인천	8	8	N/A	100.00	N/A	100.00	N/A	100.00	N/A	0.00
광주	10	11	N/A	91.67	N/A	100.00	N/A	98.42	N/A	2.98
대전	14	13	N/A	75.00	N/A	100.00	N/A	90.51	N/A	8.13

자료: 2010년 사회복지시설평가 pp.200 재정리

7. 지역별 아동복지시설 퇴소 아동 취업 및 진학 현황

2010년 아동복지시설 퇴소아동의 취업 및 진학 현황은 인천이 전체 시설퇴소 아동 평균 38.63명중 취업 6.75명(17.42%)로서 취업비교 광역시 소재 시설중 비교적 낮은 수준으로 나타났고, 2년제 대학진학(3명, 7.76%)은 대전 2.39%에 이어 가장 낮은 시설이었다. 4년제 대학진학의 경우 2.38명(6.16%)으로서 광주지역을 제외한 모든 시설이 10% 아래 수준을 나타냈다.

<표 10> 아동복지시설 퇴소 아동 및 취업 및 진학현황

구분	시설수	최소	최대	평균	표준편차
서울	퇴소 아동 수	39	0	483	37.59
	취업 아동 수	39	0	32	6.08(16.17%)
	진학 아동 수(2년제)	39	0	17	3.59(9.55%)
	진학 아동 수(4년제)	39	0	6	1.77(4.70%)
부산	퇴소 아동 수	21	0	198	35.90
	취업 아동 수	21	0	128	16.29(45.37%)
	진학 아동 수(2년제)	21	0	23	3.67(10.22%)
	진학 아동 수(4년제)	21	0	15	2.57(7.15%)
대구	퇴소 아동 수	22	0	169	25.23
	취업 아동 수	22	0	35	9.64(38.20%)
	진학 아동 수(2년제)	22	0	15	3.32(13.15%)
	진학 아동 수(4년제)	22	0	5	1.23(5.29%)
인천	퇴소 아동 수	8	0	149	38.63
	취업 아동 수	8	0	15	6.75(17.47%)
	진학 아동 수(2년제)	8	0	11	3.00(7.76%)

16) Not available
 17) Not available
 18) Not available
 19) Not available

	진학 아동 수(4년제)	8	0	4	2.38(6.16%)	1.30
광주	퇴소 아동 수	11	0	41	19.64	13.19
	취업 아동 수	11	0	24	5.64(28.71%)	7.28
	진학 아동 수(2년제)	11	0	5	1.73(8.80%)	1.49
	진학 아동 수(4년제)	11	0	29	5.18(26.37%)	9.65
대전	퇴소 아동 수	13	0	619	61.00	168.20
	취업 아동 수	13	0	17	5.62(9.21%)	4.93
	진학 아동 수(2년제)	13	0	4	1.46(2.39%)	1.61
	진학 아동 수(4년제)	13	0	5	1.23(2.01%)	1.64

자료: 2010년 사회복지시설평가 pp.108-110 재정리

V. 결론

우리나라의 사회복지서비스의 근간으로 출발한 아동복지시설은 열악한 초기 환경을 극복하여 단순 보호뿐만 아니라 아동의 심리, 인지, 사회, 정서적 발달을 도모하는 다양한 서비스를 제공하며 아동인권을 증진하고 지역사회와 연계를 신장하는 등 그 역할을 확대하고 있다. 그러나 일반아동에 비하여 시설보호아동의 퇴소 후 낮은 수준의 사회진출결과와 과연 시설보호 아동의 정서와 행동문제, 학교생활적응 그리고 취업과 진학에 대하여 최상의 서비스를 제공하고 있는지 반성해볼 것을 요청한다. 특히 그리스도의 사랑과 이웃사랑을 실천하는 현장으로서 기독교 아동복지시설은 그런 우리들을 분석할 수 있을만큼 보호하는 아동들의 삶의 질이 최상으로 나타나도록 재정적 투어를 통하여 높은 수준의 서비스를 제공하고, 퇴소이후의 사회진출에서도 좋은 결과가 드러날 수 있도록 하는 것이 필요할 것이다.

이상에서 본 연구의 목적에 따라 탐색한 결과 다음과 같은 함의들을 도출할 수 있다:

첫째, 전국 아동복지시설 가운데 여전히 다수의 시설이 기독교성향을 나타내고 있어(총 266개 시설 중 186개소, 69.92%) 소외되고 가난한 이웃을 사랑하라는 성경의 가르침에 따라 대표적 소외계층인 학대유기방임 아동에 대하여 사회적 보호와 양육역할을 기독교계가 주도적으로 담당하고 있다는 긍정적 모습을 확인할 수 있었다. 천주교시설까지 포함하면 80%를 상회할 정도로 아동복지시설에서 기독교성향 시설의 역할은 지대하며 빈곤 아동의 문제(김현주, 2011)와 학대아동이 지속적으로 증가하는 사회적 문제(중앙아동보호전문기관, 2012)를 해소할 중요한 자원으로 기여를 계속할 것으로 기대된다. 그러나 아동복지시설의 법적종사자 충원에 있어 기독교성향시설이 가장 많은 인천지역이 가장 낮은 시설 중에 포함되는 것으로 고려할 때 이런 기대에 우려를 낳게 한다. 법정종사자수는 아동복지시설에서 아동의 복리를 증진하는데 필요한 최소한의 자원을 의미함으로써 그런 자원을 법정직원 요구 수에도 미치지 못한다는 것은 보호아동의 보호와 발달, 사회참여를 극대화하는데 여러 가지 문제를 드러나게 할 수 있으므로(Hamre & Pianta, 2001; Walsh et al. 2010) 우수한 인력을 확보하기 위한 시설의 노력과 지역사회 교회의 도움이 요청된다.

둘째, 지역별 아동복지시설 재정운영현황은 다수 기독교성향 아동복지시설 소재지역이 가장 높은 세입, 세출총액을 나타내고 프로그램비비 투입을 하고 있는 것을 보여주어 아동의 정서, 인지, 사회성발달을 위한 서비스 제공에 긍정적 기여를 하고 있다고 판단할 수 있다. 종합사회복지관과 같은 지역 이용시설의 경우 기독교 법인의 재정적 기여가 타 종교기관에 비하여 가장 낮은 수준으로 나타나 문제점으로 제기된바 있었다(고경환외, 2005). 그러나 아동복지시설의 경우는 아동개별비 투입할 수 있는 제정의 총

량과 프로그램 사업비 모두 기독교성향의 시설이 가장 높은 투어를 하고 있어 아동의 개별 성장에 도움을 줄 다양한 프로그램 사업의 진행을 용이하게 할 것으로 기대할 수 있다.

세 번째, 시설 운영철학과 중장기 사업계획, 연간 사업계획, 법인이사회 구성활동, 운영이사회, 비품관리, 운영(원부)일지와 보육일지비치와 기록, 관찰일지 비치와 기록, 건강진단 기록, 입·퇴소 관련 기록, 학교생활 기록, 후원관리 기록 등 '조직운영부분'과 프로그램실시, 자립준비 프로그램실시, 퇴소예정아동의 자립지원 준비, 퇴소아동 관리, 서비스 욕구조사, 서비스 만족도조사, 아동상담, 가족연고자 상담, 컴퓨터의 활용과 관리, 예체능프로그램, 문화 활동, 학습프로그램, 캠프프로그램, 교류프로그램, 놀이프로그램, 사회 적응, 성교육, 가족의 시설방문, 치료프로그램 등 '프로그램 및 서비스' 부분에서 기독교교 성향 아동복지시설이 다수를 차지하는 지역에서 가장 높은 수준으로 평가를 받아 기독교 성향 시설들의 조직운영과 프로그램·서비스가 효과적으로 이루어지고 있는 것으로 평가할 수 있다.

넷째, 지역사회연계, 후원자모집 및 관리, 후원자 행사 및 연계체계, 후원자 명단 및 내역 공개, 자원봉사자, 모집 및 관리, 지역주민의 시설이용, 시설 홍보 등 '지역사회 연계' 부분과 식 음식 준비과정, 입소시 건강검진, 교우 및 학생생활 관리, 자치활동 보장, 아동권리정보제공, 비밀보장, 제벌금지 등 '아동의 권리' 부분에서도 기독교성향 시설이 가장 많은 지역의 평가결과가 가장 높게 나타나 시설이 소재한 지역과 활발한 소통을 지속하고 최근 강조되고 있는 생명·보호·발달·참여를 극대화할 수 있도록 아동최우선의 원칙을 강조하는 아동의 권리에 대한 시설의 역할에 있어서도 기독교성향 시설들의 노력이 강조되고 있다 볼 수 있다.

다섯째, 아동복지시설 퇴소아동 취업 및 진학현황에서는 기독교 성향의 시설이 가장 높은 지역에서 비교적 낮은 수준의 취업률과 2년제, 4년제 대학 진학율을 보여 이 부분의 노력이 강구되어야 할 것을 요청한다. 일반적으로 보호시설 아동의 학업동기, 학업성취, 학교 참여, 지속성, 학교출석, 학습준비, 학교졸업 등 학교적응력에서 취약한 결과를 나타내고(문호영·문성호, 2007; 최지원·박영숙, 2011) 아동복지시설에서 행해지는 다양한 프로그램도 중요하지만 아동의 대부분의 생활은 학교공간에서 이루어지고 있으므로 학교생활의 적응은 아동의 미래와 관련하여 매우 중요한 요소로 작용한다. 학교생활에서 부적응할 경우 결국 취업과 진학에 부정적인 영향을 초래하므로 기독교성향 아동복지시설들이 학교생활 적응력을 높일 수 있는 방안을 마련하기 위한 노력을 강구해야 할 것으로 보인다.

본 연구는 기독교성향 시설소재 비율이 가장 높은 지역과 그렇지 않은 지역의 재정운영현황, 조직·프로그램운영, 지역사회연계, 아동권리수준, 그리고 퇴소아동의 취업과 진학현황을 2004년과 2010년 보건복지부 평가 자료를 토대로 객관적인 비교분석을 시도하였다는 점에서 그 의의를 찾을 수 있다. 그러나 결과자료가 평가자의 주관적 관점을 포함할 수 있다는 점, 평가개별자료 미공개로 인해 기독교성향시설과 기타 종교성향시설이나 미종교 시설과 통계적 비교를 할 수 없어 지역 간 비교로밖에 수행할 수 없었다는 점이 연구의 제한점으로 남는다. 향후 후속연구에서 이런 문제점들이 보완되어 기독교아동복지시설이 그리스도의 사랑을 기초로 아동의 최상의 발전을 위해 수행하는 서비스가 객관적으로도 평가될 수 있도록, 그리고 더 나은 수준의 서비스를 제공하는 서비스 기관이 될 수 있도록 돕는 연구들이 진행되기를 기대한다.

참고문헌

- 고정환·장영식·박승희·조철환(2005). 『사회복지지출 추세를 위한 한국종교계의 사회복지시설 지원금 실태조사: 2001-2003』 보건복지부·한국보건사회연구원.
- 구차순·이승미(2011). 시설보호 아동의 원가족 분리 대처 경험에 관한 연구. 『한국가족복지학』 31(3). 31-60.
- 권지성·정선옥(2009). 아동양육시설 퇴소생의 퇴소 후 생활경험 연구. 『한국사회복지학』 61(3). 229-253.
- 기독교윤리실천운동(2009). 『2009년 한국교회의 사회적 섬김 보고서』. 서울: 기독교윤리실천운동/교회신뢰회복네트워크.
- 김양선(2007). 『한국기독교사연구』. 기독교문사.
- 김현주(2011). 빈곤아동과 일반가정 아동의 학교생활적응 영향요인 비교분석연구. 『학교사회복지』 20. 1-22.
- 김희연·김형모·김정숙(2011). 아동복지시설 기능다각화 모델 구축 연구. 『정책연구』 12. 1-1.
- 김혜래·최승희(2009). 가족건강성과 학교체계요인이 청소년의 학교생활적응에 미치는 영향. 『한국아동복지학』 30. 159-182.
- 남영옥(2008). 아동양육시설 아동의 사회적 적응과 영향요인. 『대한가정학회지』 46(3). 117-126.
- 노혜련·장정순(1998). 육아시설 아동의 생활실태와 만족도에 관한 연구. 『한국아동복지학』 6. 65-92.
- 문호영·문성호(2007). 교사의 의사소통 유형과 청소년의 학교생활 적응과의 관계. 『청소년학연구』 14(2). 167-186.
- 박종삼(2007). 사회복지실천체계로서의 교회와 교회사회사업. 한국기독교사회복지협의회 편저 『한국기독교사회복지총람』 243-254. 서울: 사단법인 한국기독교사회복지협의회.
- 보건복지부(2004). 『2010년 사회복지시설평가』 서울: 보건복지부.
- 보건복지부(2010). 『2010년 사회복지시설평가』 서울: 보건복지부.
- 유엔아동권리협약(1989). 『Convention on the Rights of the Child』 http://www.unicef.org/magic/media/documents/CRC_korean_language_version.pdf
- 이용교·이명복·안경순·정경은·정민기(2006). 아동복지시설 인권평가지표 개발연구. 『청소년학

지연구」 8(2). 5-24.

중앙아동보호전문기관(2012). 『학대통계』 http://korea1391.org/new_index

칼빈(John Calvin, 1536). Institutes of The Christian Religion. 원광현 역(2004). 『기독교강요』 서울: 크리스챤다이제스트.

최지원박영숙(2011). 학교부적응청소년의 MMPI-A 특성 및 학교생활적응수준. 『청소년학연구』 18(9): 265-284.

Farineau, H. M., Wojciak, A. S. & McWey, L. M. (2011). You matter to me: important relationships and self-esteem of adolescents in foster care. *Child & Family Social Work*. DOI: 10.1111/j.1365-2206.2011.00808.x

Olson, J. E. (1989). *Calvin and Social Welfare: Deacons and the Bourse Francaise*. New Jersey: Susquehanna University Press.

Pears, K. C., Kim, H. K. & Leve, L. D. (2011). Girls in foster care: Risk and promotive factors for school adjustment across the transition to middle school. *Children and Youth Services Review* 34(1), 234-243.

Walsh, S. D., Harel-Fisch, Y., & Fogel-Grinvald, H. (2010). Parents, teachers and peer relations as predictors of risk behaviors and mental well-being among immigrant and Israel born adolescents. *Social Science & Medicine* 70: 976-984.