

미국의 기독교 대학

*A Brief Survey on Christian Colleges
in the United States and Canada*

양승훈

- I. 외형 및 규모
- II. 학비 및 장학금
- III. 학생들의 수준
- IV. 기타
- V. 맺는말



양승훈

1955년 생으로 경북대 사대를 졸업하고 한국과학기술원에서 반도체물리학을 이학석사와 박사학위를 받았다. 일년 동안 한국과학재단 Post Doc.으로 시카고 대학에서 연구하였고 위스칸신대학에서 과학사로 문학석사학위를, 위튼대학에서 신학으로 문학석사를 공부했다. 현재 경북대학교 물리교육과에서 재직하면서 기독교 대학설립동역회 실행위원으로 일하고 있다.

Abstract

Although locations and ethnic background are different, all real Christian colleges in the world share lots of similar or common points with each other. In order to give an idea on founding and managing Christian colleges in Korea, therefore, this paper presents brief current data on Christian colleges in the United States and Canada. Most of the data appeared here were cited from Peterson's Choose a Christian College(1992), the official guide to the member schools in the Christian College Coalition(CCC), which has 84 member schools with evangelical orientations.

현재 미국에는 3,600여 개의 대학이 있다고 한다. 이 중에 기독교 대학이라고 할만한 것은 300여 개에 이르고 있다. 이러한 미국의 기독교 대학들은 향후 한국에 세워질 기독교 대학의 방향과 운영에 관한 많은 시사를 하고 있으므로 본고에서는 미국 기독교 대학연맹(Christian College Coalition: CCC)에 소속된 84개 대학들의 현황을 소개하고자 한다.

CCC는 84개 회원 대학을 가진 복음주의 계열의 북미주 기독교 대학 연합체이다. 대부분의 학교들이 미국에 위치하고 있으나 몇몇은 캐나다에도 있다. 그런 의미에서 본고의 제목을 ‘북미주 기독교 대학’이라고 부름이 더 적당할 것 같으나 전체 84개 CCC 회원 대학들 중 캐나다 소재 대학은 몇몇에 불과하므로 본고에서는 편의상 ‘미국의 기독교 대학’이란 제하에 살펴본다.

CCC 회원 대학들은 대부분 19세기 후반 이후에 설립된 대학들로서 연구 중심의(Research-centered) 세속 대학들과는 달리, 기독교 교양 교육(Christian Liberal Arts Education)을 강조하는 강의 중심의(Teaching-Centered) 대학들이다. 물론 미국에는 이들 외에도 기독교 대학임을 표방하는 크고 작은 수많은 대학들이 있다. 또한 일종의 기독교 대학이라고 볼 수 있는 신학교들은 여기에 포함되어 있지 않다.

그러나 일반적으로 CCC의 회원 대학들은 북미주 복음주의의 기독교 대학의 주류라고 할 수 있을 뿐 아니라 이들의 연합체인 CCC는 가장 오랜 기독교 대학 연합체로서의 역사를 갖고 있다. 또한 최근에 생긴 다른 기독교 대학 연합체들은 CCC처럼 자세하면서도 잘 요약된 자료들을 발표하고 있지 않기 때문에 여기서는 CCC 회원 대학들을 중심으로 살펴본다.⁴⁾

신학대학들의 연합체는 여럿이 있으나 기독교대학설립동역회에서 설립을 추진하고 있는 기독교 대학이 신학교가 아니므로 여기서는 제외하였다.

본고의 자료들은 CCC 회원 대학들에 대한 공식적인 안내서로서 출판된 1992년판 Peterson's Choose a Christian College로부터 인용하였다. 이 책은 출판된지 2년 여 정도 시간이 지났다. 그러나 아직까지 더 최근판이 출판되지 않았을 뿐 아니라 2년동안 이들 대학의 제반 사정이 크게 달라지지 않았으므로 이 책의 자료들로부터 미국 기독교 대학의 개괄적 현황을 살펴보는 데는 큰 문제가 없으리라고 본다.⁵⁾ 미국 대학에서 학비나 기숙사비 등은 일반적으로 연간 5% 정도 인상되므로 1994년도 비용은 본고에서 소개된 비용보다 약 10% 정도 인상되었을 것이라고 가정하면 된다. 정량적인 데이터를 필요로 하는 독자들을 위해 본고에서 제시한 그림의 수치들을 요약한 도표를 부록에 첨부하였다.

기독교 대학에 관한 자료들과 비교하기 위해 사용한 세속 대학의 현

4) 예를 들면 1979년 ICR(Institute for Creation Research) 소장인 Henry M. Morris가 공동으로 발기한 단체로서 창조과학을 받아들이는 학교들을 모아 만든 TRACS(Transnational Association of Christian Colleges and Schools)가 있다. 이 연합체는 1993년 말 현재 47개 회원 학교(Accredited members)와 18개의 준회원 학교(Associate members)로 구성되어 있다. 그러나 TRACS는 대학들만의 연합체가 아니며 이 단체에 가입하는 자격이 일반적인 기독교대학 기준에 더하여 창조과학을 받아들이어야 한다는 전제 조건이 있으므로 여기에 속한 기독교 대학들이 미국 기독교 대학을 대표한다고는 보기가 어렵다.

5) Peterson's Choose a Christian College - A Guide to Academically Challenging Colleges Committed to a Christ-Centered Campus Life (The Official Guide to the Member Schools in the Christian College Coalition) (Peterson's Guides: Princeton, NJ, 1992).

황은 주로 The Insider's Guide to the Colleges 1989로부터 인용하였다.⁶⁾ 오래된 자료이기는 하지만 좀더 최근 자료들을 구할 수 없었기 때문에 그대로 사용하였다.

I. 의형 및 규모

미국의 기독교 대학들이 본격적으로 설립되기 시작한 것은 19세기 후반부터였다고 볼 수 있다. 식민지 시대에 세워진 주요 기독교 대학들이 아카데미즘과 대형화를 추구하는 과정에서 세속화의 길을 걷기 시작하였을 뿐 아니라 18세기 말, 불란서 혁명의 여파가 미국에 본격적으로 상륙하기 시작하는데 대한 성경적 그리스도인들의 우려가 기독교 대학의 설립으로 이어진 것이다. 이러한 기독교 대학 설립 붐은 20세기 초반까지 계속되어 그림1에서 보는 바와 같이 1920년까지 CCC에 속한 전체 84개 대학 중 55개 대학이 설립되었다. 오늘날 알려져 있는 Wheaton College나 Calvin College 등을 비롯한 미국의 대부분의 주요 기독교 대학들이 이 때 설립되었다.

이러한 대학들의 공통적인 특징은 소규모라는 점이다. 이것은 일차적으로 이들 대학의 총 학생수에서 잘 나타난다. 그림2에 나타난 바와 같이 500명에서 1500명까지의 학생을 가진 대학들이 총 45개로서 전체의 절반 이상을 차지한다. 2500명 이상의 학생들을 가진 학교들도 있으나 9개 교에 지나지 않으며 500명 이하의 학생들을 가진 학교들도 12개 교에 이른다. 대부분의 주요 세속 대학의 총 학생수가 1만 명을

6) The Insider's Guide to the Colleges 1989 15th edition (St. Martin's Press: New York, 1988)

넘는 것을 생각한다면 기독교 대학들이 소규모를 유지하고 있는 것은 학교의 대형화와 기독교 대학의 정체성 유지가 양립할 수 없음을 보여 준다고 할 수 있다.

학생들과 더불어 교수들의 수도 적다. 그림3에서 볼 수 있는 것처럼 전임 교수가 20-60명 사이의 대학이 52개 교로서 전체의 절반을 넘고 있으며 100명을 넘는 학교는 9개 교에 불과하다. 교수들의 수가 적다는 것은 미국의 기독교 대학이 기독교 교양교육에 치중하고 있음을 보여준다. 직업 훈련이나 연구 중심의 대학에서는 불가피하게 교수들의 수가 많아야 하기 때문이다.

기독교 대학들은 적은 수의 학생 및 교수들의 수에 더하여 캠퍼스도 소규모이다. 그림4에서 보여주는 바와 같이 51-100에이커(6-12만 평)의 캠퍼스를 가진 대학이 33개 교로서 가장 많고 50에이커(6만 평) 이하인 학교도 21개 교에 이른다. 일부 300에이커(36만 평) 이상의 캠퍼스를 가진 대학들도 7개 교가 있으나 대부분 100에이커 이하의 소규모 캠퍼스를 갖고 있다.

기독교 대학은 대부분 학부 중심의 대학이라는 것도 중요한 특징을 이룬다. 그림5에서 보여주는 바와 같이 36개 교가 학사까지의 학위만(Bachelor 혹은 Bachelor와 Associate 학위)을 수여하며 42개 교가 석사 학위까지만 수여하고 있다. 박사 학위를 수여하는 학교는 불과 5개 교에 지나지 않으며 그나마도 극히 일부 분야에 한정되고 있다.⁷⁾

일반적으로 연구 중심의 대학은 반드시 박사 학위를 수여하는 데 비

7) Peterson's Choose a Christian College에는 Wheaton College(IL)가 학사및 석사 학위만을 수여하는 것으로 되어 있으나 1993년부터 위튼대학은 임상심리학 분야의 박사 학위 과정을 개설하였다. 그림5에서는 이 사실을 고려하였다.

해 교수 중심의 대학, 혹은 직업교육 중심의 대학은 학사 및 석사 학위만을 수여한다. 대부분의 기독교 대학이 학사 및 석사 학위까지만을 수여한다는 것은 대부분의 대학이 학부 중심의 대학임을 의미한다. 이것은 전체 학생들 중 학부 학생들의 수에서 현저히 나타난다. 그림6에서 보여주는 바와 같이 대부분의 대학이 학부 중심이며 학부생들의 숫자가 전체 학생수의 대부분을 차지함을 볼 수 있다.

미국 기독교 대학의 또 하나의 특징은 여학생들의 숫자가 많다는 사실이다. 그림7에서 보여주는 바와 같이 전체 84개 기독교 대학들 중 76개 대학에서 여학생들의 숫자가 남학생들보다 많으며 10여 개 이상의 학교에서는 여학생들이 60%를 넘고 있다. 이러한 현상은 미국의 대부분의 세속 대학들에서 여학생 비율이 40-45%인 것을 고려한다면 놀라운 일이다.⁸⁾

이처럼 기독교 대학에서 여학생들의 비율이 높은 것의 일차적 원인은 오늘날 세속 대학의 도덕적 위기 때문이라고 할 수 있다. 오늘날 미국 대학들은 성도덕 문란을 위시하여 마약, 알콜, 사탄 숭배, 흡연 등 기독교의 전통적인 가치에 배치되는 각종 퇴폐풍조 때문에 몸살을 앓고 있다. 그러므로 경건한 기독교 가정의 부모들은 도덕적으로 안심할 수 없는 세속 일류 대학들보다 상대적으로 안전한 기독교 대학에 자녀들을, 그 중에서도 특히 딸들을 보내고 싶어하는 것이다.

8) 예를 들면 1988년도 통계에 의하면 여학생 비율이 UC Berkeley의 경우 45%, University of Southern California의 경우 42%, Harvard University나 University of Chicago의 경우 40%, Princeton University의 경우 38%, MIT의 경우 32% 등이다.

II. 학비 및 장학금

연구 중심의 대규모 대학이 아닌 경우 가장 문제가 되는 것은 취약한 재정 상태이다. 물론 대부분의 기독교 대학들이 교단에 소속되어 교단으로부터 지원을 받고 있긴 하지만 대규모 연구 중심 대학들에 비하면 재정 상태가 영세하다. 비록 대부분 기독교 대학의 학비가 세속 사립대학에 비해 비싼 편은 아니나 주립대학들에 비해서는 비싸다. 그럼에도 불구하고 주립대학들에 비해 기독교 대학의 재정 상태가 좋지 않은 것은 교단의 지원만으로는 한계가 있기 때문이다.

그림8은 기독교 대학의 연간 학비(Tuition and Fee)를 나타낸 것이다. 8-9,000불인 학교가 23개 교로서 가장 많으며, 6-8,000불 사이가 32개 교에 이른다. 또한 10,000불 이상인 학교도 9개 교나 된다. 대체로 교단으로부터 많은 지원을 받는 학교일수록 학비는 내려감을 볼 수 있다. 그러나 세속 주립대학의 경우 연간 4,000불 내외의 In-state Fee를 내는 학생들에 비하면 기독교 대학의 학비는 매우 비싼 편이다.

9)

그림9는 대학 교육비에서 필수적인 기숙사 및 식비(Room and Board)를 나타낸다. 기숙사 및 식비의 경우 학교 위치에 따라 차이가 많다. 물론 여기서도 교단으로부터, 혹은 여타 외부기관으로부터 지원을 받는 경우 비용이 낮아지지만 전체 84개 교 중 55개 교가 연간 3,000-4,000불 사이에 있다.

9) 1989년 통계로 州民들에 대해서 받는 학기당 In-state Fee의 예를 들면 다음과 같다. UCLA의 경우 1,491불, University of Illinois at Urbana-Champaign의 경우 2,142불, University of Wisconsin at Madison의 경우 1,810불을 받는다.

또한 기독교 대학은 세속 대학들에 비해 장학금 혜택이 매우 빈약하다. 그림10은 장기 저리 융자 장학금을 제외한, 총 장학금 액수 (Need-based and Nonneed-based scholarship의 일인당 평균 액수에 총 수혜 학생수를 곱한 액수)를 나타낸 것이다. 그림10에서 보여주는 바와 같이 총 장학금 액수가 200만 불 이하인 대학이 총 38개 교로서 전체의 40%를 넘으며 400만 불을 넘는 대학은 겨우 5개 교에 지나지 않는다. 물론 이런 통계 수치를 RA(연구 조교), TA(강의 조교), PA(프로젝터 조교) 등이 있는 연구 중심 대학의 장학금과 그대로 비교할 수는 없을 것이다. 그러나 전체적으로 기독교 대학의 장학금 혜택이 연구 중심 대학에 비해 크게 떨어지는 것은 부인할 수 없다.

기독교 대학의 재정적인 상태가 어려운 것은 이들의 교수 한 사람당 학생수에서도 나타난다. 그림11에서 보여주는 바와 같이 교수 한 사람당 학생수가 16-25명인 기독교 대학이 무려 50개 교에 이르는 것은 일반 연구 중심 대학이 10명 내외인 것과 잘 대비된다. 여기서 강의 중심의 기독교 대학과 연구 중심의 세속 대학들은 학생 지도 방식이 다르기 때문에 그대로 비교할 수는 없음을 고려해야 한다. 또한 미국 기독교 대학의 경우 교수 한 사람당 학생수는 한국의 서울대학이나 경북대학 등의 국립대학들과 크게 다르지 않다. 그러나 위의 통계는 시간 강사들(Part-time faculty)의 숫자를 제외한, 전임 교수들의 숫자만을 기준으로 한 것이다. 미국의 대학 시간 강사는 한국의 시간 강사와 의미가 매우 다르기 때문에 그대로 비교할 수는 없을 것이다.

소규모 강의 중심 대학의 경우 도서관 역시 소규모일 수 밖에 없다. 도서관의 수준을 말할 때는 단행본 도서의 숫자 뿐 아니라 마이크로 필름(microfilms)이나 마이크로 피체(microfiche), CD ROM 데이터

베이스, 학술잡지 소장 상황, 그리고 이들 자료 분류의 전산화 정도, 다른 도서관들과의 연계 전산망 등이 고려되어야 한다. 그러나 본고에서는 이러한 자세한 정보가 기독교 대학의 개괄적 상황을 알아보는데 도움이 되지 않을 것 같아 단행본 소장 현황만을 고려하였다.

그림12에서 보여주는 바와 같이 84개 대학 중 68개 대학이 5-15만 권의 도서를 소장하고 있다. 일부 20만 권 이상을 소장하고 있는 대학도 있으나 9개 대학에 불과하다. 연구 중심의 주요 대학들의 장서가 대개 500만 권을 넘는 것을 생각한다면 기독교 대학들의 도서관은 주로 강의에 필요한 도서들을 중심으로 소장하고 있다고 할 수 있다.¹⁰⁾

III. 학생들의 수준

다음으로는 기독교 대학에 입학하는 학생들의 학문적 수준을 살펴보자. 미국에서 고등학교 졸업하는 학생들의 수준을 평가하는 방법에는 여러가지가 있다. 먼저 상대적인 방법으로서 소속 집단에서 상위 몇 % 내에 드느냐를 보는 것이다. 다음으로는 절대적인 평가방법으로 SAT(Scholastic Aptitude Test)와 ACT(American College Test), PSAT(Preliminary Scholastic Aptitude Test) 등이 있다. 또 하나의 방법은 지원자들의 총 수에 비해 입학 허가를 받는율이 얼마나 되

10) 참고로 1989년도 연구 중심의 세속 대학 도서관의 소장 도서 권수를 보면 UCLA가 563만 권, University of Chicago가 481만 권, University of Illinois at Urbana-Champaign이 700만 권, Indiana University at Bloomington이 450만 권, Harvard University가 1,100만 권, University of Michigan at Ann Arbor가 570만 권, Ohio State University가 400만 권, University of Wisconsin at Madison이 450만 권 등이다.

는가를 나타내는 입학 허가율(Acceptance)도 대학의 수준을 평가하는 하나의 기준이 될 수 있다.

우선 미국에서 가장 널리 사용되는 상대평가 방법 중 하나인 상위 10% 내에 드는(Top 10%) 학생들의 비율을 살펴보자. 그림13은 기독교 대학에 입학한 신입생들 중 고등학교에서 상위 10% 내에 드는 학생들의 비율을 나타낸 것이다. 상위 10%에 드는 학생들이 11-20%인 학교가 29개 교, 21-30%인 학교가 25개 교로서 이 둘을 합치면 전체의 절반을 훨씬 넘는다. 이 질문에 응답한 학교의 총 수가 65개 교이며 그 중 54개 교가 11-30%에 이르는 상위 10% 학생들을 가지고 있다. 아마 이 질문에 응답하지 않은 19개 학교는 더 낮은 비율의 상위 10% 학생들을 받았을 가능성이 크다. 이 정도의 학생들이라면 주립대학들 중에서 중간 정도의 수준이라고 볼 수 있으므로 기독교 대학에 입학하는 학생들의 평균적인 수준은 몇몇 세속 일류대학들에는 크게 못미치지만 그래도 괜찮은 편이라고 볼 수 있다.

절대적인 평가로서는 SAT와 ACT를 들 수 있다. SAT는 언어영역(Vernal Aptitude)과 수리영역(Mathematical Aptitude)으로 나뉘어진다. 이 시험은 고등학교에서 공부한 내용을 그대로 평가하는 것이 아니고 문자 그대로 학문을 할 수 있는 적성을 평가하는 것이다. 아마 우리나라로 치면 수학능력 시험에 가깝다고 볼 수 있으며 미국 대학원에 입학하기 위해 치르는 GRE(Graduate Recore Examination)의 General에 해당한다고 할 수 있다.

그림14, 15는 SAT 언어영역과 수리영역에서 500점 이상을 맞은 학생들의 비율을 나타내고 있다. 일반적으로 수리영역보다 언어영역의 점수를 얻기가 어렵기 때문에 500점 근처의 점수에서 대략 50점 정도의

점수 차이가 난다. 이를 고려해 볼 때 정확하지는 않지만 전체 기독교 대학의 평균 언어영역 점수는 450점 내외라고 볼 수 있으며 수리영역의 점수는 500점 내외라고 볼 수 있다. 이 정도의 점수 같으면 미국의 평균적인 주립대학 수준이라고 볼 수 있다.¹¹⁾

SAT와는 달리 ACT에서는 고등학교에서 배운 내용들을 평가한다. 그림16은 ACT를 21점 이상 얻은 학생들의 비율을 나타낸 것이다. 전체적인 평균은 대략 22점 정도로 볼 수 있으며 이 점수 역시 미국의 평균적인 주립대학 수준이라고 볼 수 있다.¹²⁾

기독교 대학의 수준을 나타내는 또 하나의 지표는 지원한 학생들의 수에 대해 입학 허가를 받은 학생들의 비율, 즉 입학 허가율이다. 그림 17은 기독교 대학의 평균 입학 허가율이 대략 80% 내외임을 보여준다. 미국의 평균적인 주립대학의 입학 허가율이 대략 70-80% 정도임을 고려한다면 기독교 대학은 이와 비슷한 수준이라고 볼 수 있다. 일반적으로 미국 대학의 경우 입학 허가율이 60% 이하이면 상당히 경쟁이 심한 학교로 볼 수 있다. 대부분의 기독교 대학이 SAT나 ACT 점수에 비해 입학 허가율이 다소 높은 것은 기독교 학교에 대한 학생들이나 학부모들의 소신 지원 때문인 것으로 해석된다. 즉 기독교 대학의 독특

11) 필자의 주관적인 기준으로 미국의 평균적인 주립대학의 한 예는 Ohio State University이다. 이 대학의 1988년도 SAT 언어영역 평균 점수는 458점, SAT 수리영역 평균점수는 521점이었다. 참고로 1988년, 언어영역과 수리영역의 점수를 보면 UCLA가 518, 599점, University of Chicago가 626, 665점, Princeton University가 648, 699점이었다.

12) 앞 각주에서 언급한 Ohio State University는 1988년 ACT 평균 점수가 21.9점이었다. 참고로 University of Michigan at Ann Arbor는 28점, University of Wisconsin at Madison과 Indiana University at Bloomington은 24점, University of Chicago는 30점이었다.

성 때문에 입학 허가를 받을 만한 학생들이 아니면 아예 지원을 하지 않기 때문일 것이다.

IV. 기타

그림 18에서는 기독교 대학들의 교단 소속 상황을 보여준다. 교단 소속 여부를 밝히지 않은 1개 교를 제외한 나머지 83개 교 중 64개 교가 교단 소속이고 10개 교가 비종파적(Non-denominational), 9개 교가 초교파적(Inter-denominational)이다. 대부분의 학교가 교단에 소속되어 있는 것은 소규모 학교가 당면한 재정적 어려움과 인적 자원 부족 때문일 것이다. 미국 기독교 대학들이 갖는 교단과의 관계가 한국에서 기독교 대학 설립에 어떤 함의를 갖는지 좀더 신중한 논의가 필요할 것이다.

끝으로 대학의 국제성을 나타내는 한 지표로서 재학생들의 국가적 분포를 들 수 있다. 국가의 수를 나타내는 그림19는 65개 교가 20여국 이하임을 보여준다. 그림에서 볼 수 있는 바와 같이 학생들의 절대수가 적기 때문에 대규모 대학처럼 다양한 외국인들의 분포를 기대하기는 어렵다. 또한 박사학위가 아닌, 학부 교육을 받기 위해 미국에 유학하는 경우는 많지 않기 때문이기도 하다. 그러나 45개 교가 1500명 이하의 학생들을 가진 소규모 학교들임을 상기한다면 사실 이 정도의 외국인 분포도 적은 것은 아니다. 학생들의 수에 비해 높은 외국인 분포는 많은 기독교 대학들이 선교지향적이기 때문일 것이라고 생각한다.

V. 맺는말

지금까지 우리는 미국과 캐나다에서의 기독교 대학 현황을 개괄적으로 살펴보았다. 여기서 살펴본 것들은 대부분 수치화 할 수 있는 자료들이므로 수치화할 수 없는 영적, 신앙적 요소들, 학교의 일반적 분위기 등은 고려하지 못했다. 사실 기독교 대학이라고 한다면 어쩌면 전자보다 후자가 더 중요한 요건이라고 할 수 있을 것이다. 그러나 이러한 정성적, 내적 요소들은 쉽게 숫자화 할 수 없을 뿐 아니라, 자칫 주관적 판단으로 흐를 위험이 있기 때문에 본고에서는 제외하였다.

어쨌든 본고의 여러 통계들은 기독교 대학이 모든 것을 여는 유일한 열쇠가 아니며 미국에서 기독교 대학의 현실적인 위상이 어떤 것인지 보여준다고 할 수 있다. 또한 기독교 대학 역시 불완전한 인간이 설립, 운영하는 기관이고 이 학교에 입학하는 학생들 역시 일반 학생들과 크게 다르지 않기 때문에 여러가지 문제들이 생기는 것을 보여준다. 우리보다 훨씬 오랜 기독교 역사를 가진 미국에서조차 이 정도의 기독교 대학을 운영하는 현실을 감안한다면 우리는 더욱 치밀한 준비와 기도로 향후 이 땅에 세워질 진정한 기독교 대학을 준비해야 할 것이다. 많은 희생과 어려움이 따를지라도 여전히 기독교 대학은 하나님 나라 건설을 위해 가장 중요하며 효과적인 방법이기 때문이다.

* 감사의 말 : 본고를 쓰는데 기초가 된 Peterson's Choose a Christian College를 보내주신 미국 John Brown University의 김영걸 교수님, 자료들을 정리하여 도표와 그래프를 그리는 것을 도와 준 경북대 물리교육과 박규준 군, CUP 조신영 간사께 감사를 드립니다.

<부록>

본고에서 사용한 그림들은 아래 표로부터 나온 것이다. 특정 학교에 대한 좀더 자세한 내용을 알기 원하는 독자들은 서두에서 제시한 1992년판 Peterson's Choose a Christian College를 참고하길 권한다. 아래 표에 있는 약자들은 다음과 같다.

TE: Total Enrollment
UG: Number of Undergraduate
W: Women
TF: Tuition and Fee
RB: Room and Board
SAT: Scholastic Aptitude Test(V: Verbal, M: Mathematical)
ACT: American College Test
YR: Founding Year
Are: Campus Size in acre
FF: Number of Full-time Faculty
RA S:F: Number of Students per 1 Professor
AC: Acceptance
10%: Percentage of Top 10% Students
DEG: Degrees Awarded(A: Associate, B: Bachelor,
M: Master, D: Doctor)
FC: Number of Foreign Countries
Lib: Number of Bound Volumes in Library
Sch: Amount of Total Scholarship in US dollar
CH: Chapel, Mandatory or not
DA: Denominational Affiliation

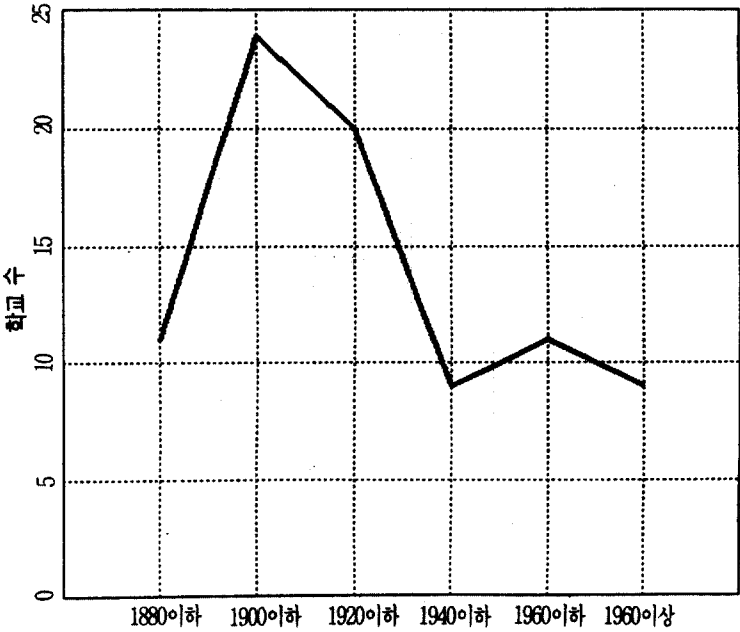


그림1. 설립 년도

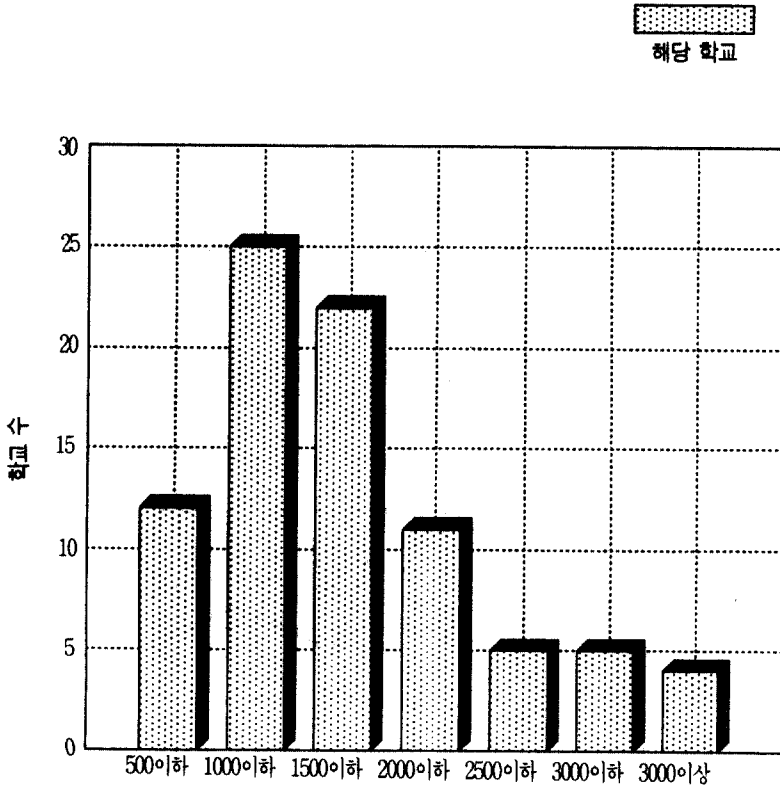


그림2 총 학생 수

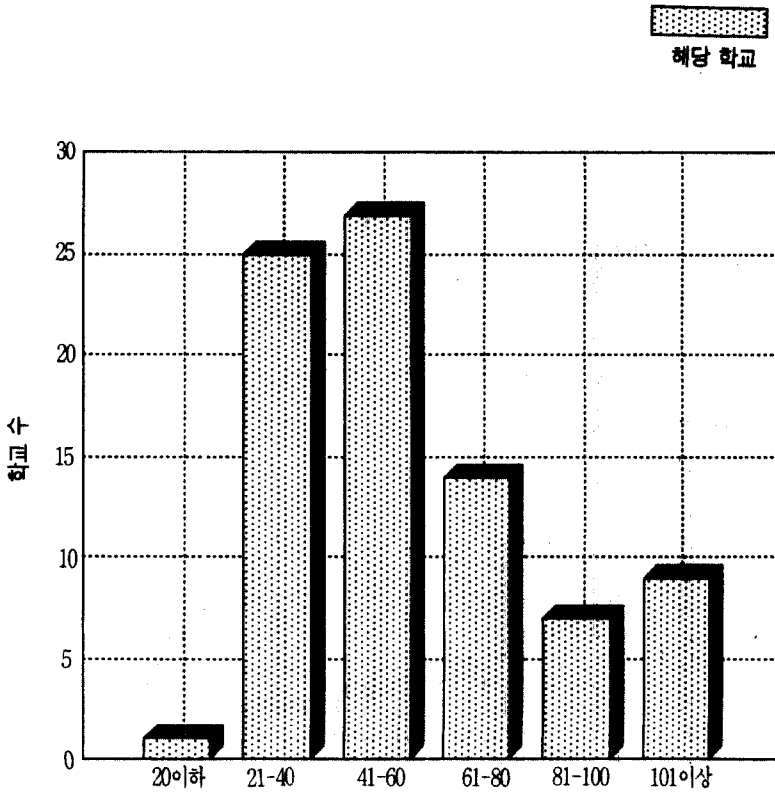


그림3. 전임교수 수

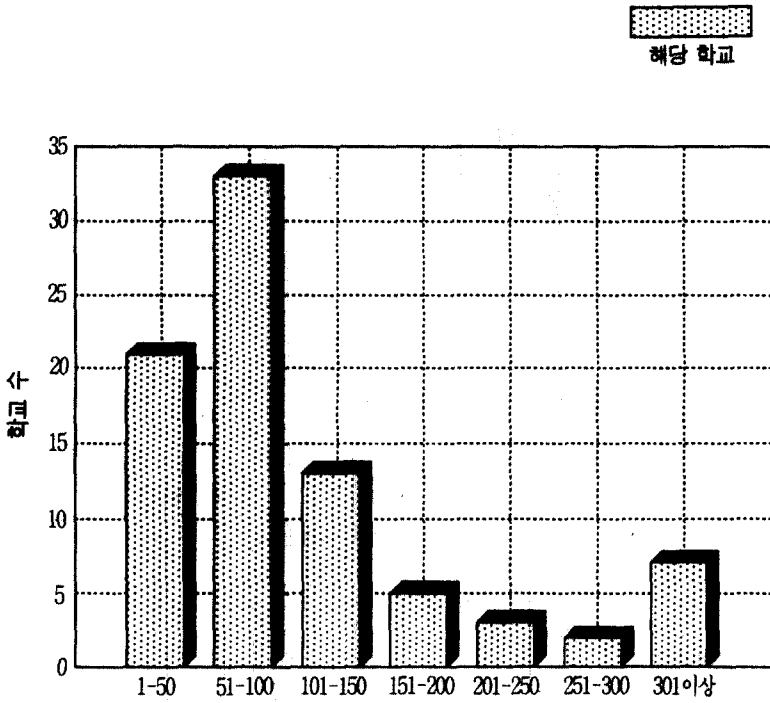
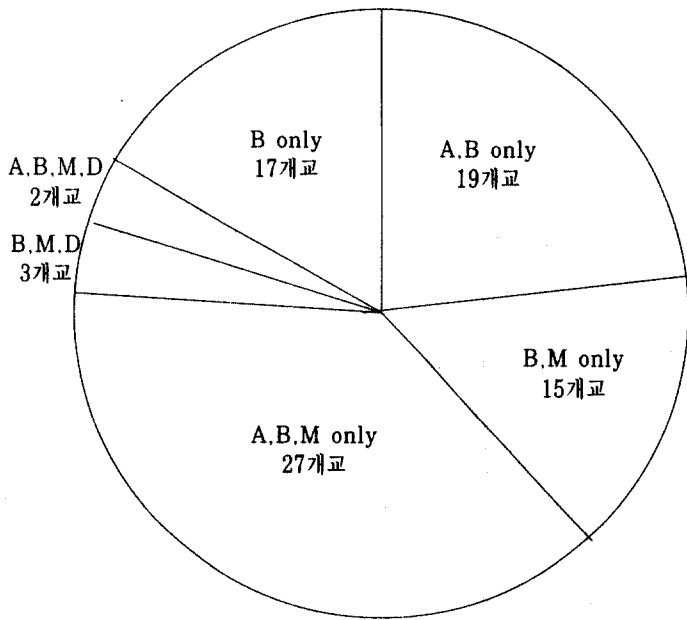


그림 4. Campus 면적(acre)



A: Associate Degree
B: Bachelor Degree
M: Master Degree
D: Doctor Degree

그림5. Degree

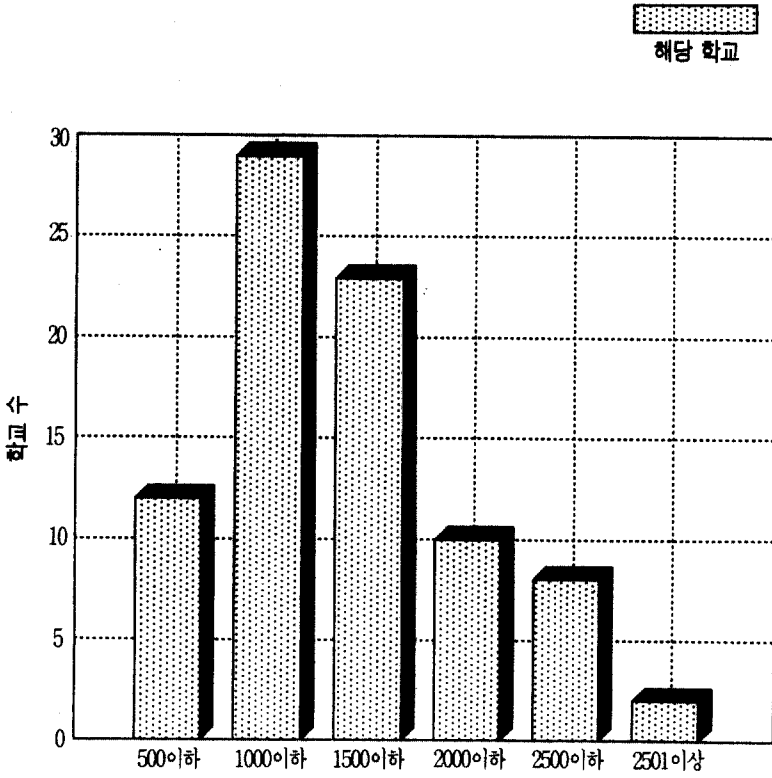


그림6. 학부 학생 수

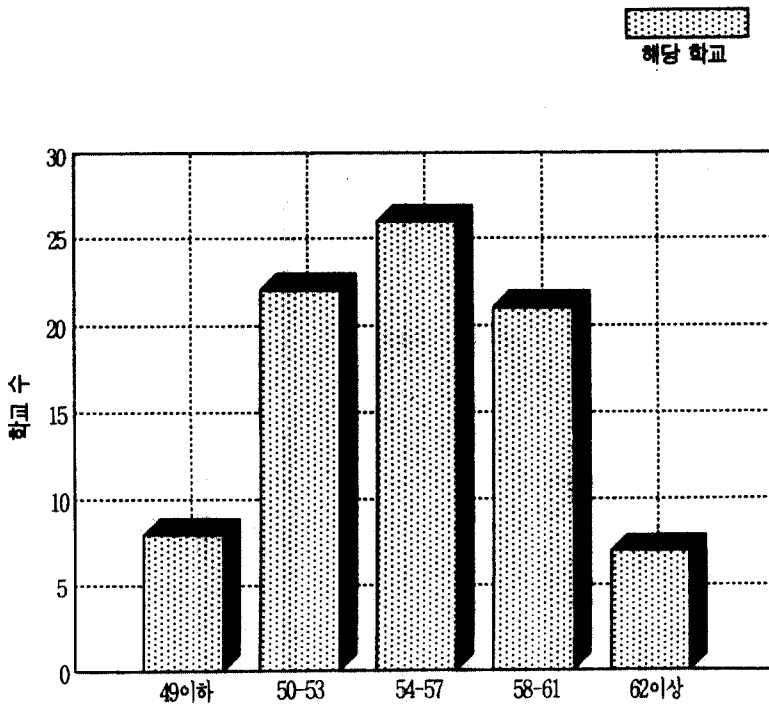


그림7. 학부 학생 중 여학생 비율(%)

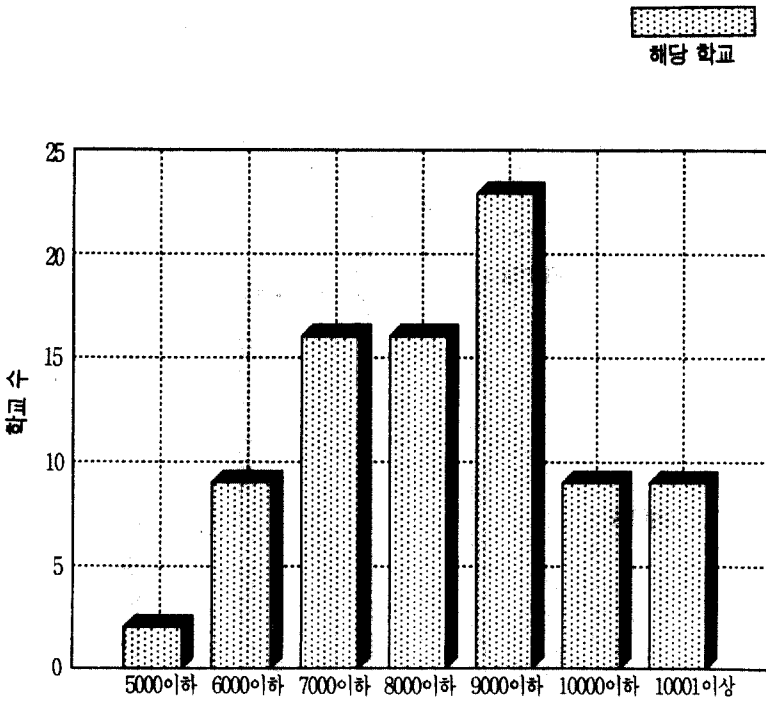


그림8. 학비 및 등록비(\$)

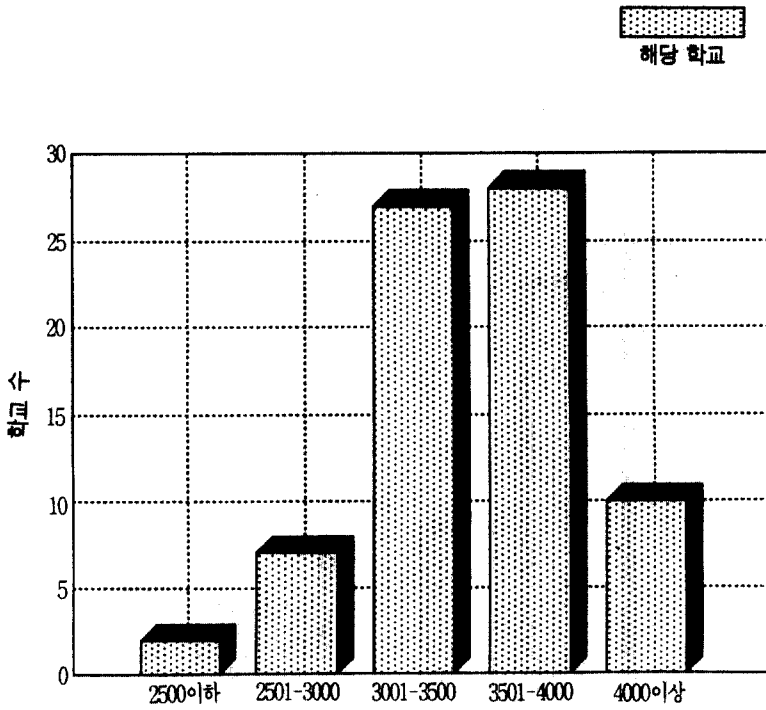


그림9. 기숙사비 및 식비(\$)

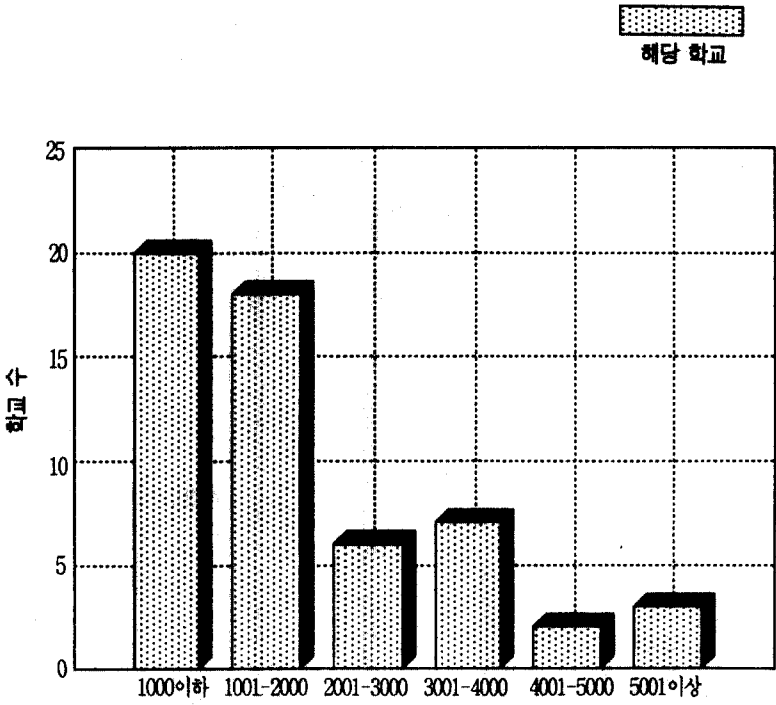


그림10. 장학금액(*1000\$)

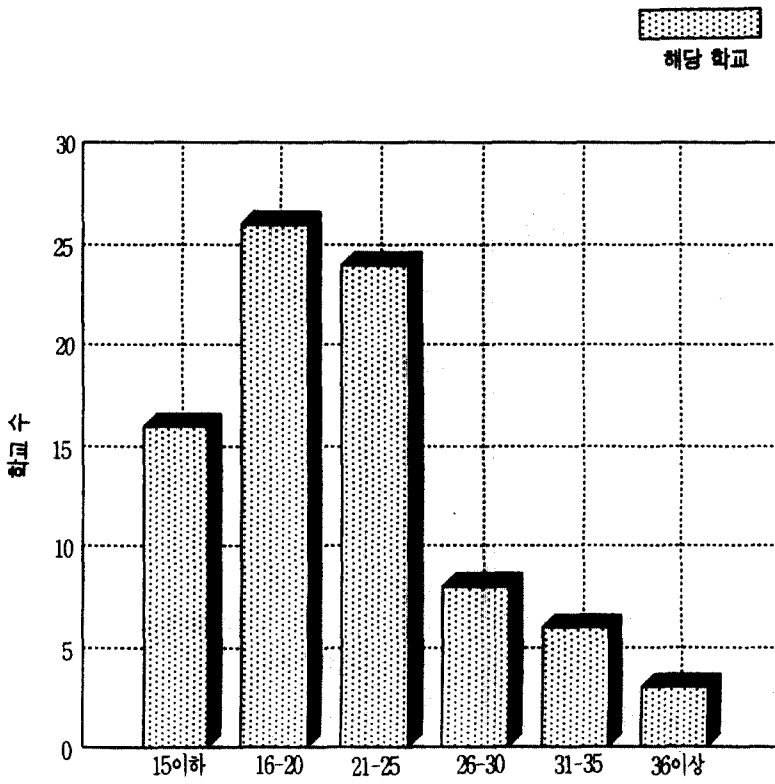


그림11. 교수 일인당 학생 수

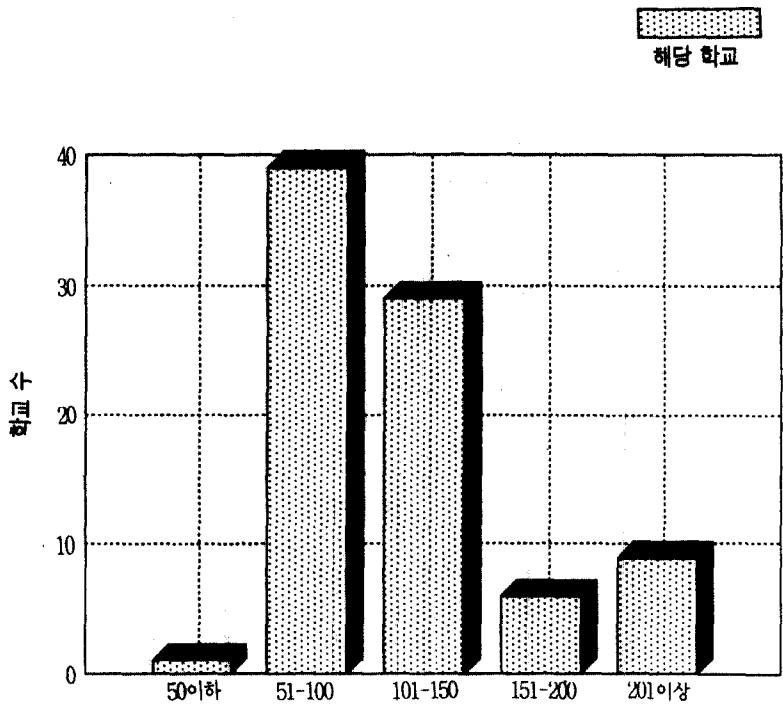


그림12 도서관 단행본 권수(*1000vols.)

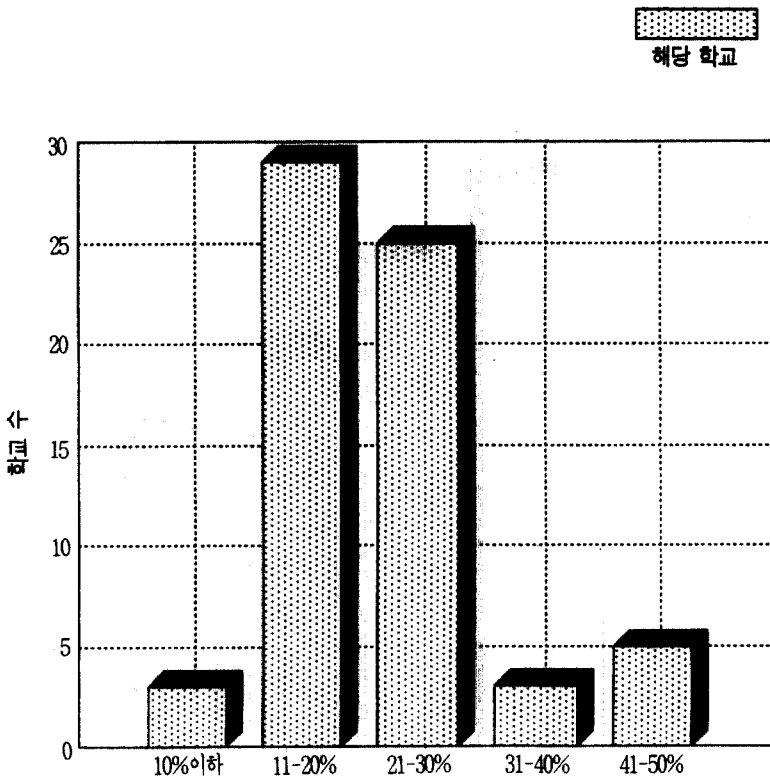


그림13. Top 10%

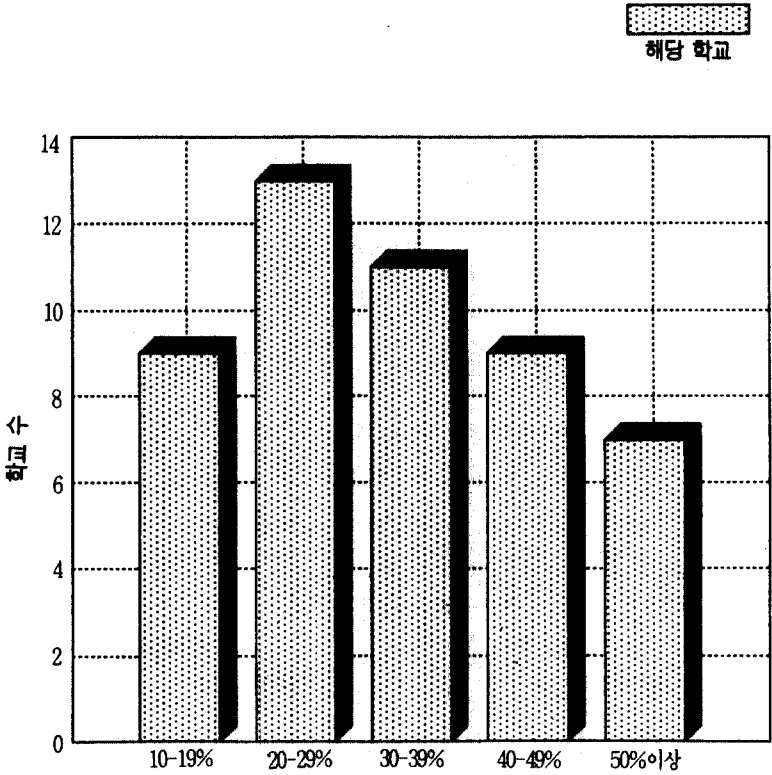


그림14. SAT-verbal

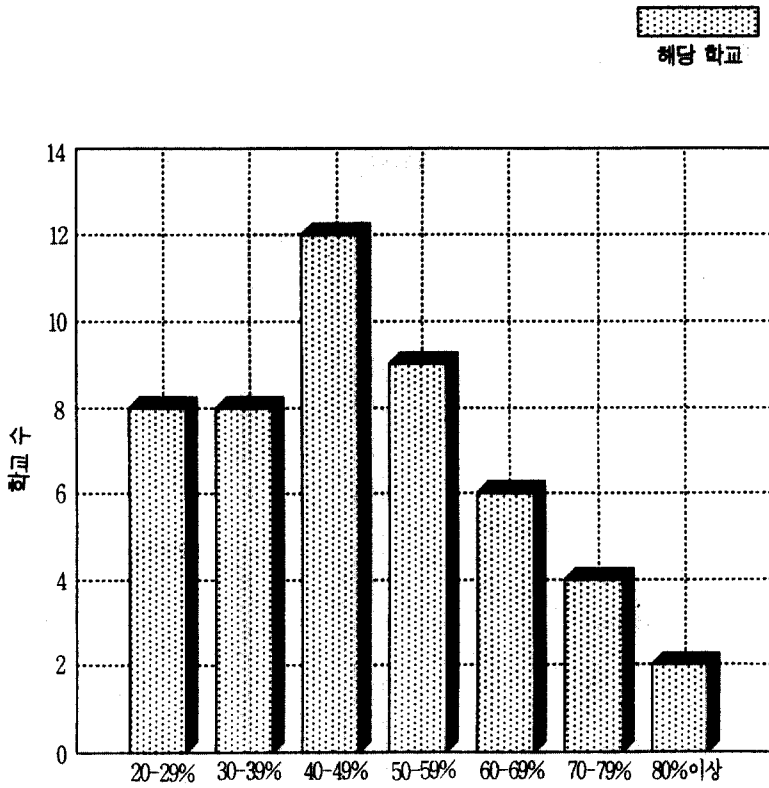


그림15. SAT-math

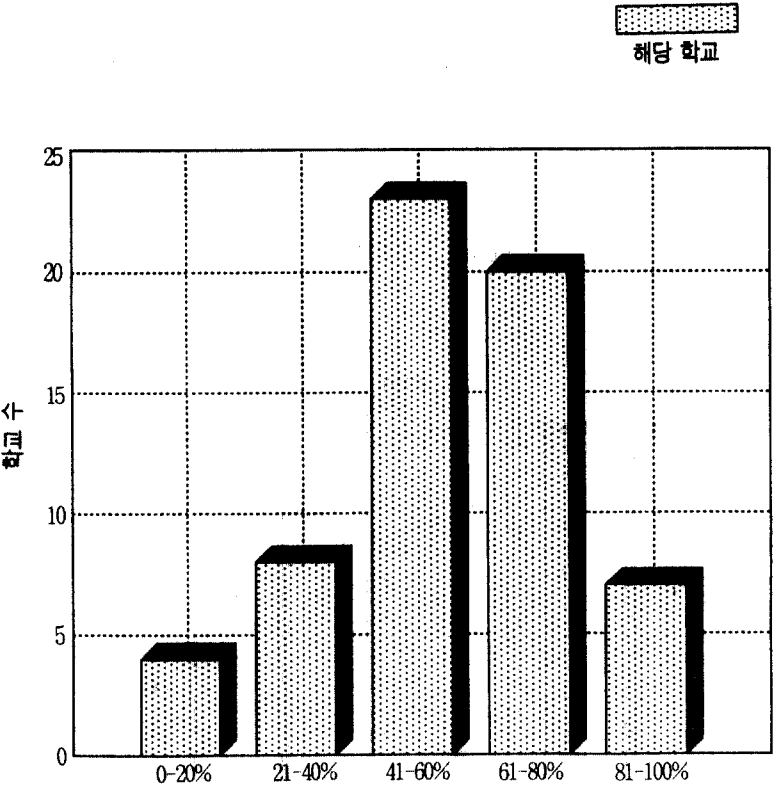


그림16. ACT

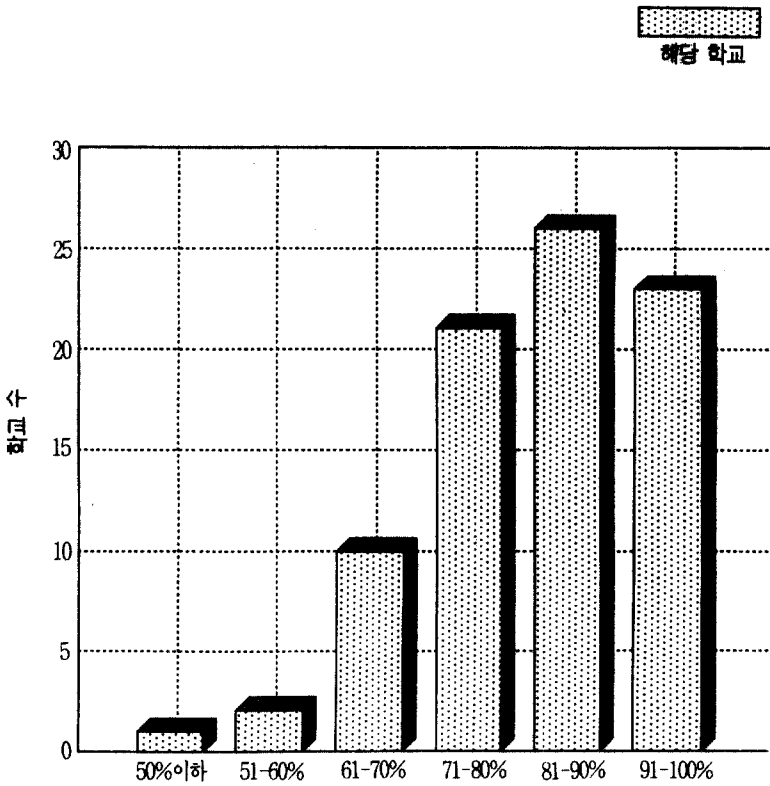


그림17.Acceptance

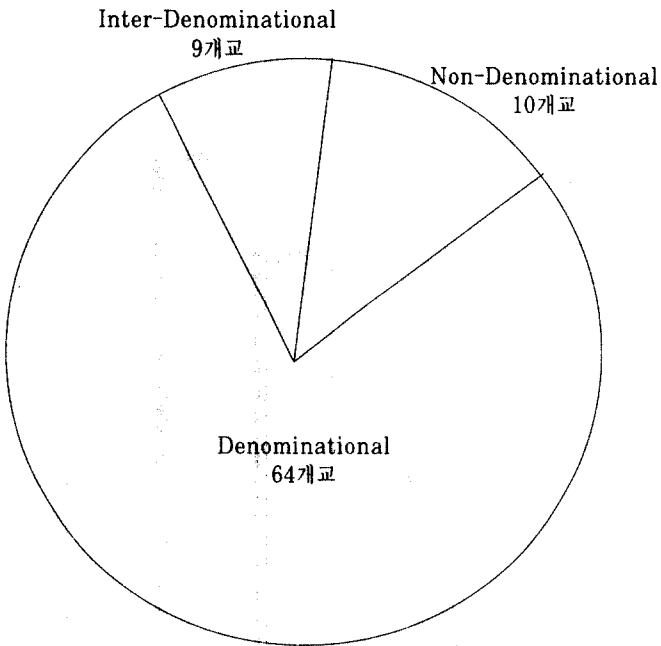


그림18. Denominational affiliation

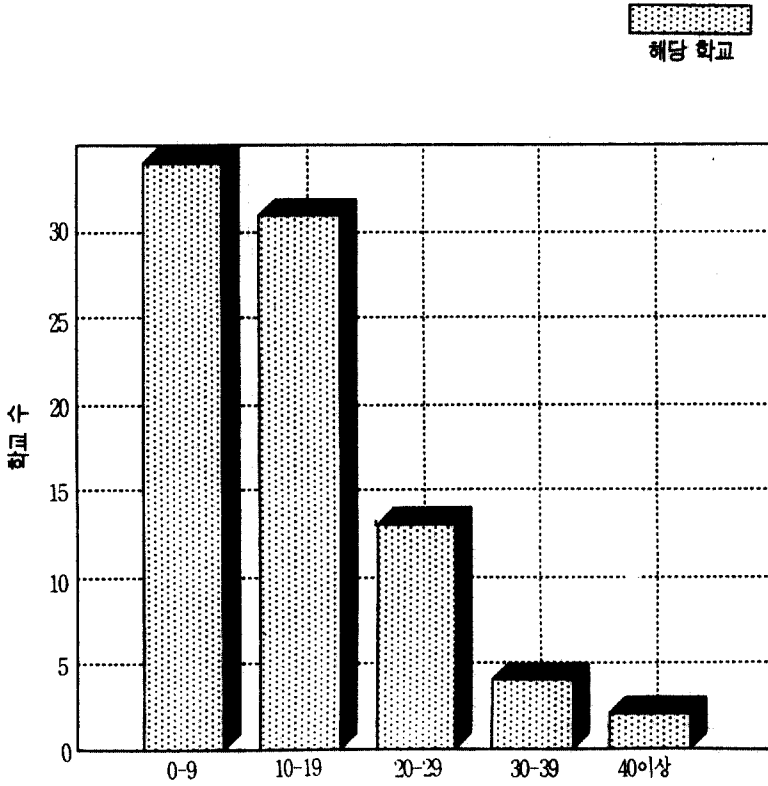


그림19. No. of foreign countries

CCUSA

School	TE	UG	W	TF	RB	SAT	AC	YR	Are	FF	RA	AC	10	DEG	FC	Lib	Sch	CH	DA			
			%	\$	\$	V	M	T	acr	F	S:	N	N	A	B	M	D	10 ³ vol	10 ³ \$			
Anderson	2162	2050	58	7860	3120	24	44	56	1917	100	61	35	79	23	A	B	M	16	155	1384	MD	CG
Astbury	1086	1086	55	7863	2614	32	41	61	1890	400	33	33	72	26	B			18	135	1217	MD	non
Azusa P.	2955	1754	60	9992	3700	21	38	42	1899	73	90	33	81	25	B	M		27	97	* 248	MD	int
Bartle	446	446	57	5950	2900			46	1909	27	42	11	82	15	A	B		6	132	244	MD	WC
Belhaven	967	967	56	6470	2420			53	1883	42	32	30	84	21	B			25	80	*1170	W	PC
BethelIN	782	769	60	8150	2900	17	44	37	1947	60	45	17	70	15	A	B	M	5	68	* 210	MD	MC
BethelKS	576	576	57	7980	3000			69	1887	45	38	15	95	19	B			12	125	965	MD	GM
BethelMN	2001	1783	59	10540	3790	30	57	62	1871	231	110	18	78	29	A	B	M	129	*2454		BGC	non
Biola	2600	1830	59	10756	4546			1908	100	132	20	76			B	M	D	208	4456	MD	non	
Bluffton	698	698	55	8685	3513	26	48	65	1899	65	46	15	80	17	B			18	130		MD	SB
Californ	750	705	52	8742	3704			1950	75	44	17	78			B	M		21	70	* 722	MD	GM
Calvin	4025	3841	55	8630	3520	53	73	83	1876	370	242	17	95	31	B	M		36	551	7072	MD	CRC
CampbelC	1010		51	5400	2890	40	20	39	1906	35	47	22	76	22	A	B		8	105	410	MD	B
CampbelU	5777	4777	53	7150	2590	22	42	26	1887	850	139	42	70	14	A	B	M	41	256	16053	MD	B
Cedarvill	2046	2046	57	6402	3579	45	59	72	1887	105	91	22	91	24	A	B		14	115		MD	B
CentralW	1091	1004	53	7500	3080	14	24	0	1906	140	37	29	88	7	A	B	M	5	72	* 828	MD	WC
Colorado	1000	670	52	5785	3040			1914	25	41	24	80			A	B	M	10	40		MD	int
Covenant	727	707	52	8400	3480			82	1955	300	37	20	77	17	A	B	M	17	69	1748	MD	PBA
DallasBU	2635	2240	52	6550	3130	11	34	39	1965	200	62	43	87	19	B	M		43	162	1818	MD	SB
Dordt	1046	1046	50	8600	2570			70	1955	45	72	15	83	14	B	M		13	105	1226	C	CR
Eastern	1507	1213	65	9850	4130	35	49	80	1932	100	43	35	83	14	B	M		13	105	*1214	MD	AB
EasternM	974	974	60	8600	3400	39	55	76	1917	90	64	15	97	19	A	B		16	122	1594	MD	M
EasternN	1004	820	64	8200	3300	23	36	1918	15	48	21	96	16	A	B	M	16	113	150	MD	CN	
Erskine	490	490	53	10125	3515	40	60	1839	85	39	13	82	46				9	220	2445		ARP	
Evangel	1440	1440	54	6480	2960			53	1955	80	86	17	95	19	A	B		10	105	*1334	MD	AG
FresnoP	1410	589	55	8800	3400	29	42	1944	40	40	35	80	45	A	B	M		138	1702	MD	WBC	
Geneva	1362	1311	50	8164	3980			1848	55	58	23	90	16	A	B	M	5	146	1521	MD	RPC	
GeorgeF	1222	1137	56	9940	3600	35	39	1891	60	52	24		19	B	M	D	16	113	1392	MD	EF	
Gordon	1216	1216	59	12090	3750	46	56	1889	730	66	18	91	24	B			10	220	3975	MD	int	
Goshen	1117	1117	55	8310	3600	43	54	1894	135	85	13	88	25	B			29	120	1706	MD	M	
Grace	652	652	56	7632	3430			66	1948	150	30	22	84	23	A	B		13	142	* 437	MD	FGB
GrandCan	1745	1641	61	6290	2800			38	1949	70	66	26	83	20	B	M		6	120	1945	MD	SB
GrandRBC	925	787	55	5920	3738			57	1941	132	34	27	99	20	A	B	M	4	90	627	MD	B
Greenville	893	893	45	8860	3730	54	68	49	1892	12	54	17	71	22	B			10	114	2099	MD	FW
Houghton	1146	1146	62	9230	3260	50	68	76	1883	300	64	18	91	29	A	B		24	207	2270	MD	W
Huntingt	614	555	51	8730	3480	18	21	16	1897	100	38	16	78	14	A	B	M	13	71		MD	CUB
IndianaW	2773	2022	50	8120	3528	10	26	44	1920	75	67	41	67	20	A	B	M	6	120	2019	MD	W
JohnBrow	1044	1044	53	5930	3210	63	74	68	1919	200	59	18	68	21	A	B		30	92	1215	MD	non
Judson	619	619	56	8780	4294			1963	80	29	21	50	13	B				7	75	1040	MD	B
King	540	540	58	7400	3050	39	55	77	1867	135	40	14	62	28	B			14	92	1750	MD	P
King'sAM	459	459	61	8310	3920	22	36	1938	80	41	11	86	14	A	B			10	100	798	MD	non
King'sCA	425	425	56	3400	1520			1979	1	23	18	58			B			10	55	22		non

LeTourne	1570	1570	26	7940	3880	42	72	64	1946	162	49	32	95	26	A B	24	99	1034	MD	non
Lee	1827	1827	51	4128	3000			50	1918	60	88	21	90		B	27	127	338	MD	CG
Malone	1702	1601	64	8490	3150	15	44	54	1892	78	70	24	95	23	A B M	6	123	3688	MD	EP*
Master's	1011	850	52	7790	4180	27	42	22	1927	110	48	21	85		B M	11	150	1703	MD	non
Messiah	2259	2259	59	9070	4550	77	95	100	1909	310	127	18	81	48	B	21	180	3084	MD	BCC
MidAmerN	1370	1349	58	6006	3316			48	1966	112	54	25	100		A B M	10	79	438	MD	CN
Milligan	784	719	85	6712	2874	43	61	65	1886	145	48	18	88		A B M	6	88		MD	non
Mississi	3771	2545	81	5319	2620				1886	389	148	28	88	25	A B M D	6	230	* 580	MD	SB
Montreat	398	398	49	6512	3242				1916	100	27	15	71		A B	10	61	1102	MD	P
MountVN	1044	1027	58	6575	3080			53	1964	210	51	20	91	19	A B M	5	82	773	MD	CN
NorthPar	1188	987	54	11259	4140	37	56	61	1891	30			70	17	B M	6	207	2592		BCC
NorthWa	1497	1107	82	8180	2590				1913	83	70	21	89	24	A B M	7	127		MD	CN
NorthCh	282	253	48	6639	3514	26	48		1885	10	11	26	98		A B M	4	82	121	MD	int
NorthCo	658	658	49	6173	3000				1934	60	30	22	100		A B	10	84		MD	AG
NorthIA	1040	1021	55	8700	2900			61	1882	40	58	18	86	28	A B M	15	98	2361	MD	RCA
NorthMN	1176	1176	58	9825	2745			64	1902	95	59	20	98	25	A B	13	75	1531	MD	non
Nyack	689	513	59	7860	3600	24	29	20	1882	64	46	15	65		A B M	3	77		MD	TCM
OlivetNU	1896	1746	55	7048	3826			48	1907	168	92	21	96	20	A B M	16	150		MD	CN
PalmBeaA	1500	1375	53	6300	3100				1968	25	65	23	83		B M	23	60		RC	
PointLoN	2349	1909	57	8838	3830	41	21	57	1902	88	113	21	90	28	B M	21	150		MD	CN
Redemer	503	503	60	5745	3700			90	1980	78	38	13	96		B	7	85	457		int
RobertsW	988	966	60	9232	3366	64	71	65	1866	75	47	21	91	22	A B M	6	96		MD	FMC
SeattleP	3384	2224	64	11301	4278	37	48		1891	35	141	24	86		B M	37	180	8013	MD	FM
Simpson	412	316	60	6738	3570	23	30	22	1921	60	22	19	92	33	A B M	4	53	314		TCM
SioudFal	949	895	60	7996	2748			54	1883	22	35	27	87	11	A B M	5	75	478		B
SoutheCA	873	811	52	8164	3640	19	43	55	1920	40	41	21	85	15	B M	29	92		MD	AG
SoutheNU	1598	1425	55	5835	3299			42	1899	40	66	24	100	8	A B M	22	108	3125	MD	CN
SpringAr	878	878	58	8006	3400			50	1873	70	52	17	90	24	A B	8	82	* 904	MD	FM
Sterling	480	480	54	7330	3100	29	39	59	1887	46	29	17	94	21	B	7	84		MD	P
Tabor	460	460	44	7520	3200			54	1908	26	32	14	64	14	A B	8	70	789	MD	MB
Taylor	1790	1790	54	10000	3650				1846	250	96	19	76	42	A B	10	180	3436	MD	int
Trevecca	1591	1047	57	6220	3060			33	1901	80	59	27	100		A B M	8	86	* 598	MD	N
TrinitCh	565	565	64	8910	3620			49	1959	53	40	14	73	10	B	3	55	707		int
TrinitCo	839	839	47	9200	4030			60	1897	120	41	20	75	17	B	3	115		MD	EFC
TrinitWU	1559	1496	53	6268	3990	49	61	48	1962	110	52	30	78	20	B M	32	87	493		EFC
WarnerPa	573	557	51	7511	3800	19	34	100	1937	15	40	14	65		A B M	19	57	474	MD	CG
WarnerSo	484	484	56	5930	3265	13	29	16	1968	350	22	22	82	12	A B	6	66	229	MD	CG
WesternB	406	406	52	7900	3500	21	24		1935	107	37	11	88		A B	1	58	588	MD	B
Westmont	1189	1189	59	13546	4850	39	60	95	1940	133	71	17	82	40	B	17	147	3136	MD	non
Wheaton	2520	2214	52	10280	3970	77	91	95	1880	80	146	17	71	50	B M	10	356	4128	MD	int
Whitwort	1706	1400	62	11095	4075	37	52	75	1890	200	80	21	89	25	B M	21	170	3898		P
WilliamJ	478	478	48	7050	3730	34	50	68	1830	100	28	17	77		A B	6	67	* 430	MD	int