

저개발국 개발협력과 선교 2.0

선교와 개발협력

2014.05.24.

발표자 : 이우성 연구위원

소속 : 과학기술정책연구원, 개발협력네트워크,

YWAM 개발협력네트워크, 국제이주자선교포럼



I. 개발협력과 선교의 문제점

II. 새로운 기회: 공공부문의 개발협력 확대

III. 개발협력과 선교의 협력 사례와 시사점

IV. Way Forward

비효과적인 개발협력?

➤ 효과성의 원칙

- (1) 사람들이 구호개발을 의지하고 경쟁력을 잃어간다.
- (2) 기독교 구호개발단체들이 문제를 해결하지 못하였다.
- (3) 기독교 단체들이 돈을 의지하여 돈을 수단으로 일을 하고 있다.
- (4) 기독교 선교와 구제는 역사적으로 하나님의 능력을 바탕으로 일했는데 이제 구호개발단체들이 그렇게 일하지 않고 있다. 기도와 하나님의 능력으로 일하지 않고 있다. 이슬람에서 총체적 선교가 되지 않고 있다. 하나님이 모든 것을 다스리신다는 것을 드러내지 못하고 있다.(나는 그들에게 영적인 리더가 아니었음. 나에게서 돈이 필요하면 찾아옴. 영적도움이 필요하면 이슬람지도자에게 감.)

전문성의 부재와 연계 부족?

➤ 협력의 원칙

- (1) 전문성의 부재: 출구전략을 고려없이 구호사업을 연결해주었다가 중단되면서 연결해준 교회의 선교사역마저 위협
- (2) 리서치 없이 사업 시작했다가 수요가 없는 상황 발생
- (3) 구호개발의 네트워크와 협력.
- (4) 현지인 리더십 선교사의 리더십 프로젝트의 리더십이 조화 될 수있어야.
- (5) 한국의 사회적 문제 해결 사례들에 대한 연구가 필요
 - 의식개조, 변혁적 세계관
 - 세상이 바뀔 수 있다는 의식의 변화를 가져오는게 쉽지 않은데 우리의 경험을 가져와야.

우리가 추구하는 열매는 무엇인가?

➤ 섬김의 원칙

- (1) 과연 기독교 구호개발단체들이 하나님의 성품과 성령의 열매, 주님 주시는 열매를 맺고 있는가?
무엇을 위한 섬김인가?- 이슬람 힌두교 우물사레 river 신 제사
- (2) 30, 60, 100배의 열매를 맺는 삶을 이곳 한국에서도 맺고 살고 있는가? 이러한 열매가 맺혀질 때
선교지에서도 열매가 있게 됨
학교만 세우는 게 아무것도 아님. 기독교 세계관으로 학교를 열매 맺은 사람이 가서 선교지에서도 열매를 맺게 됨
- (3) 궁극적으로 예수님의 공동체가 형성되어야.
- (4) 궁극적으로 영혼과 세계관을 바꿀 수 있는 노력들이 병행되어야 함

3.

우리는 선교지에서 주관자인가 섬기는 자인가(마20장 25-28)

예수께서 제자들을 불러다가 가라사대 이방인의 집권자들이 저희를 임의로 주관하고 그 대인들이 저희에게 권세를 부리는 줄을 너희가 알거니와

너희 중에는 그렇지 아니하니 너희 중에 누구든지 크고자 하는 자는 너희를 섬기는 자가 되고 너희 중에 누구든지 으뜸이 되고자 하는 자는 너희 종이 되어야 하리라

인자가 온 것은 섬김을 받으려 함이 아니라 도리어 섬기려 하고 자기 목숨을 많은 사람의 대속물로 주려 함이니라

I. 개발협력과 선교의 문제점

II. 새로운 기회: 공공부문의 개발협력 확대

III. 개발협력과 선교의 협력 사례와 시사점

IV. Way Forward

1. Science and Technology Program of Government ODA projects

<Table> Status of Science and Technology Cooperation (ODA statistics) – 5 Areas

5 Areas	number	Settlement of accounts for 2011(One million won)	Settlement of accounts for 2012(One million won)
Public Administration + S&T	27	9,265	14,572
Education + S&T	26	12,261	12,573
Agriculture, Forestry and Fisheries + S&T	51	17,286	26,941
Industry and Energy + S&T	31	7,121	15,794
Health + S&T	9	9,680	12,221
Etc.	39	8,784	12,085
Undecided	3	-	-
(blank)	4	286	26
Grand Total	190	64,682	94,212

<Table> Status of Science and Technology Cooperation (ODA statistics) - 범분야

All Areas	number	Settlement of accounts for 2011(One million won)	Settlement of accounts for 2012(One million won)
IT + S&T	31	8,881	15,382
Culture + S&T	1	100	150
Gender Equality + S&T	8	3,478	5,142
Human rights + S&T	2	9,132	7,908
Environment + S&T	47	6,911	14,182
Etc.	66	32,983	45,255
(Blank)	35	3,197	6,193
Grand Total	190	64,682	94,212

1. Science and Technology Program of Government ODA projects

<표> 국가연구개발사업의 개도국 협력사업- 과기협력현황(2005/2008/2010년도) 부처별

부처명		정부연구비(백만원)			건수		
		2005년	2008년	2010년	2005년	2008년	2010년
과학기술부	교육과학기술부	12,289	11,267	26,859	26	258	75
교육인적자원부		1,866			139		
국무조정실	국무총리실	491	175	2,339	1	4	32
농촌진흥청		131		5,402	1		5
보건복지부							
산업자원부	지식경제부	3,918	10,494	1,900	14	105	4
외교통상부		15	15	15	3	1	1
해양수산부	국토해양부	700	449	250	2	3	1
국방부							
기상청							
중소기업청			63			1	
환경부			180	2,060		1	3
문화재청				98			1
총합계		19,410	22,643	38,923	186	373	122

1.

Science and Technology Program of Government ODA projects

<표> 출연(연)의 개도국 과학기술협력 현황-정부출연(연)의 국제협력 현황

	국가	MOU	인력 교류	공동 연구	교육훈련 및 연수사업	교류 실적	총계
아시아 (20개국)	네팔	1			1		2
	라오스		1		2		3
	말레이시아	6	2	3	3	3	17
	몽골	10	1	5	3	8	27
	미얀마	1	2		1	2	6
	방글라데시		3		3		6
	베트남	21	10	6	8	8	53
	브루나이			1			1
	스리랑카	1				1	2
	아제르바이잔			1		1	3
	우즈베키스탄			1	2	1	4
	인도	6	3	7	2	5	23
	인도네시아	4	5	5	3	4	21
	중국		2	14	3	6	25
	카자흐스탄	7	2	1	2	5	17
	캄보디아	1			3	1	5
	키르기스스탄					1	1
	태국	11	7	3	7	6	34
	파키스탄	3	4		2	1	10
	필리핀	3		2	2	3	10

	국가	MOU	인력 교류	공동 연구	교육훈련 및 연수사업	교류 실적	총계
중남미 (3개국)	도미니카공화국	1				1	2
	브라질	3	1	1	1		6
	아르헨티나		1	1		1	3
중동 (6개국)	사우디아라비아		1			3	4
	아랍에미리트	2					2
	요르단		1				1
	이라크		1				1
	이집트						1
	터키					1	1
오세아니아	사모아			1			1
아프리카 (9개국)	DR콩고	2				2	4
	나이지리아	1				1	2
	남아공	5	1	4		4	14
	모로코	1				1	2
	세이셸				1		1
	수단		1				1
	알제리	1				1	2
	에티오피아	1					1
	잠비아	1					1
총계(39개국)	93	52	55	50	72		

1순위

2순위

3순위

2. 개도국 국제협력 사례 - 1. 농진청

농진청
KOPIA

사업개요

- 사업목적 : 개도국 농업기술협력사업 조기 정착 및 가시적 성과창출 지원
- 사업내용 : 해외농업기술개발센터(KOPIA)를 운영함으로써 개도국에 농업기술을 전수하고 해외 거점 기지를 확보함. 현지적응 검증이 완료된 기술은 시범단지를 조성하여 전수함.
- 주요 연구성과 : 해외농업기술개발센터설립(아시아 7개국, 아프리카 4개국, 중남미 4개국), 글로벌 청년리더 양성 해외인턴, 해외 현지 국내 농산업체 기술지원



[그림] 해외농업기술개발센터(KOPIA) -15개국



[그림] 옥수수시범단지(캄보디아)/채소시범단지(베트남)/케냐-한국형탈곡기

3. 개도국 과학기술지원사업 주요성과



■ 베트남에 진출한 한국 기업과의 협력체제 구축

▪ 과제명: 한국-베트남 식품/생물자원 공동개발

- 사이공 공대 내에 식품/생물자원 연구소 구축 및 석사 과정 설립하였고 공동연구 및 교수 인력양성을 추진
- 현지에 진출한 국내 식품산업 관련 기업(오리온, 롯데리아)와 협력체제 구축



■ 몽골에서 환경친화적 수자원 관리기술 기반구축

▪ 과제명: 녹색성장을 위한 몽골 도시지역 수자원의 지속 가능한 관리기술 교육 지원사업

- 몽골의 자원개발, 산업화, 도시화에 따른 수자원의 환경친화적 관리기술을 현지 기술자들에게 전수
- 한국과 몽골간의 자원과 환경분야의 국제협력 기반 구축



■ 탄자니아 국립공원 항생제 내성 연구

▪ 과제명: 탄자니아 국립공원 야생동물 연구센터와의 생물자원 지원사업

- 탄자니아 연구원들에게 유전자 확보 등의 기술교육을 실시
- 국내연구진과 공동으로 우리나라에 없는 생물자원을 이용해 현지 주민들이 앓는 세균병이나 기생충병을 퇴치할 수 있는 기술을 연구



■ 동남아 고산지역에 적합한 흙벽돌집 건축 및 황토 온수 난방시스템 개발

- 흙을 이용한 가옥구조 개선(흙벽돌 제조기를 개발하여 친환경 조립식 흙벽돌 가옥모델 개발 및 시공)
- 자연순환식 온수난방시스템 개발 : 한국의 온돌에서 힌트를 얻음



3. 개도국 과학기술지원사업 주요성과

지식재산나눔사업: 3차년도(2012년도)

- 네팔 단열 주택 개발
- 과테말라 조리용 화덕 개발
- 캄보디아 브랜드 수요 발굴 및 개발

·수행기관: 한국발명진흥회, 해비타트, 굿네이버스



■ 네팔 단열 주택 개발

- 선택적으로 적용 가능한 단열 모델 개발 (더블패널 벽체, 흙 벽돌 벽체, 지푸라기 매트 지붕)
- 지속가능성을 고려, 현지에서 쉽게 구할 수 있는 재료만을 활용
- 진행 상황
 - LG화학 기부금을 활용하여 적정기술 주택 7채 건축(5월 완공) / 홍보 영상 촬영 진행(4월 중)

■ 과테말라 조리용 화덕 개발

- 현지 수요(안전성과 편의성, 이동성) 고려, 2구 화덕 개발
- 열효율 향상 및 가격 절감 목표로 함

평가항목	기존 ONIL STOVE	최종 적정기술
가격	· \$ 127	· \$100 미만
끓는점 도달시간	· 30분	· 22분
연료사용량	· 1400g 미만	1200g

- 진행 상황
 - 현지 시제품 20대 보급 후 피드백 수집
 - WBT(Water Boiling Test), KPT(Kitchen Performance Test) 수행
 - (KOICA 지원금) 과테말라 사회적 기업 설립 추진(굿네이버스)

■ 캄보디아 브랜드 수요 발굴 및 개발

- NATURED (Natural + Red Rice)
 - *Red Rice (赤米)
- DELILONG (Delicious + Longan)
 - *Longan (열대과일)



4.

과학기술 유무상 원조(ODA/EDCF)사업 현황

원조주관 부처별 사업

기획재정부

➤ 대규모 대학설립, 연구센터 설립사업

- 중국감숙성 감숙농업대학교 농업기술연구소건립
- 라오스 루앙프라방 지방국립대학교 설립사업
- 콜롬비아 ICT R&D 센터 설립사업
- 앙골라 산업고등기술센터 건립사업
- 요르단 연구용 원자로 건설사업

외교통상부

➤ 최근 사업 확대 추세, 개도국 대학/연구소 역량강화 지원, 연구센터 설립사업, 과기 마스터플랜, 과학단지 조성 마스터 플랜, ICT 마스터 플랜 →과학기술분야 농업, 보건, 환경, ICT, 과기정책, 과학단지조성, 신재생에너지

- 동티모르 국립보건연구소 결핵진단 및 퇴치 역량강화사업
- 몽골 한몽기술대학교 역량강화사업, 몽골 농업대학 친환경 농업 연구센터 건립사업
- 방글라데시 미작연구소 농기계 및 육종 연구역량 강화사업
- 베트남 폐기물 재활용 기술연구 역량강화사업
- 인도네시아 ICT 보안연구개발센터 구축사업
- 캄보디아 국가 과학기술 마스터플랜 수립사업
- 튀니지 과학단지 조성 타당성조사, 콜롬비아 과기혁신단지 마스터플랜 구축

- I. 개발협력과 선교의 문제점
- II. 새로운 기회: 공공부문의 개발협력 확대
- III. 개발협력과 선교의 협력 사례와 시사점**
- IV. Way Forward

1. 캄보디아 적정기술사업 사례- 기업



사업개요

- 사업시작 배경 : Takeo가 직조로 유명하나 태국염료를 사용함에 따라 공해, 인체에 피해, 수출 불가 등의 문제가 있어 이를 해결하기 위해 → 한국에서 천연염색 기술개발
- 사업규모 : Staff 35명, Full-time 60가정, part-time 70~80가정이 참여
- 사업위치 : 본부는 프놈펜, 작업장은 Takeo
- 매출규모 : 2010년 3만 5천불 매출에서 2012년 15만불로 해마다 2배씩 성장하고 있으며 2013년 20만불 매출을 예상함
- 사업운영 : 기술적인 부분은 대표님이 담당, 기술적용과 재정사용은 현지 직원과 함께 함
- 사업설명 : 실에 염색한 후 유상공급(외상) 후 그 실로 짜운 천을 시중에 비해 50센트(1m 당) 이상 높은 가격에 구입하여 제품을 만들어서 판매함



[그림] G공동체 천연염색 상품들(본부)



[그림] 지역 작업장

1. 캄보디아 적정기술사업 사례- NGO

사업개요

- 사업목적 : 면장, 이장 등 지역사회에 남아서 무언가를 도모할 수 있는 청년 양성
- 사업내용 : 리더십교육, 양돈, 양계교육, Solar cooker 보급사업
- 사업현황 : 현재 약 9,10회 졸업생까지 배출(1년과정)
- 위치 : 바탐방 지역

I NGO



[그림] 학교 전경 및 태양광 작업 인증

1. 캄보디아 적정기술사업 사례- 기업

사업개요

- 사업시작 배경 : 매립장은 1975년~2009년 35년간 사용된 곳으로 180만톤 쓰레기가 있는 상태였으면 아시아의 최저, 최악의 생활환경(빈곤, 무지, 질병, 알코올, 마약 등)이었으며 매립장 주변 3개 마을에 380가구, 2,500여명이 쓰레기 수거로 하루 1불 수입으로 살아가고 있었던 환경을 2009년 매립 종료 후 정부 정식허가를 받아 매립장 개선작업을 추진함
- 사업위치 : 프놈펜 스텡민차이 매립장(프놈펜 5km)
- 사업내역 : 매립장에 발전소, 학교, 병원, 공원, 농장 조성
- 사업목적 : 기능훈련, 공동작업등을 통한 자립, 자족의 녹색마을 실시

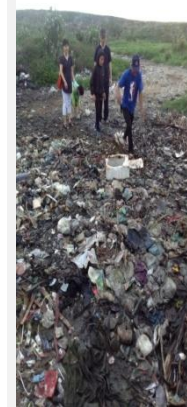
G 회사



[그림] 과거 매립지모습



[그림] 현재 G회사 사무실, 매립지 안 학교설립



[그림] 쓰레기 매립지 작업장

1. 캄보디아 적정기술사업 사례- NGO

캄보디아사업개요

- 프놈펜에 본부위치
 - ChangAek(킬링필드 지역)에 CDP 하고 있음.
 - 바탐방 지역에서 태양광에너지 프로젝트(1년에 6억짜리) 진행중
 - Koh Chiveang(수산가옥) 대상으로 사업
 - Banteay 지역에 사업장 4개마을 있음.
 - 교육 : 장학사업, 학교지원사업, 부모교육을 통한 출석률 향상, 유치원 센터운영(3개), 급식사업
 - 정수기 보급사업(천대 이상)
 - 조합설립 및 쌀종자 은행사업
 - 양계사업 및 레스토랑을 통한 양계공급 활용사업

G NGO



[그림] 유치원 운영

적정기술사업개요

- 캄보디아에서의 사업 개요 (캄보디아 전체 대상 약 4700명, 예산 약 14억)
 - 1) Solar Lamp 사업
 - 목적 : 소매상들 형성 및 고용창출
 - 2) Solar home system 사업
 - 목적 : 비즈니스 모델 개발
 - 3) Solar Energy Center 구축사업
 - 목적 : market based system 구축(시장 형성, 혁신제품개발 등)
대륙별로 모델 하나씩 개발하고자 함

1. 캄보디아 적정기술사업 사례- RDI Cambodia

RDI 역할

- 환경오염조사연구



- 물오염개선 장비개발 및 보급



- 교육 미디어 제작 보급



- 자원봉사 의료지원팀 방문



단수자선지원과의
차별성

“환경연구”
Intelligence
활용

“해당지역
특화된
제품개발”

환경기술력을
바탕으로
해당지역 물오염 분야에
주도적 역할

Cambodia 기대효과

Cambodia 지역의
체계적인
환경오염 DB 구축

Cambodia
환경분야
연구인력 양성

Cambodia 환경에
적합한 저비용
수정화 장비개발

Cambodia 현실에
적합한 맞춤형
교육자료 제공

2.

몽골

■ 몽골의 종교 현황과 선교 사역

- 1) 무종교/기타: 41.59%
- 2) 샤머니즘 31.2%
- 3) 불교 22.50%
- 4) 이슬람교 4%
- 5) 기독교 0.71% (개신교 0.41%, 독립교회 0.15%, 카톨릭 0.03%, 정교회 0.01%)



<몽골 국기>

■ 기도제목

몽골인구의 90% 이상이 불교 의식에 참여하고 있고 최근 라마 불교는 더욱 성장하고 있다. 몽골이 그리스도의 능력으로 자유롭게 되고, 변화한 사람들의 삶 가운데 눈에 보이는 복음의 열매가 있도록.
한국파송선교사숫자(KWMA) 361명

* 출처: 365일 기도로 세계 품기 (KWMA, 2011)

■ 몽골에서의 한국선교사 사역(이영춘, WEC 선교회)

- 1) 교회개척사역
- 2) 대학사역(몽골국제대학, 몽골울람바트르 대학, 몽골후레대학)
- 3) 구제사역(구제 관련 엔지오 단체들의 활동, KCOC 몽골협의체)



<몽골 지도 - 수도, 주요도시, 도로, 철도>

2. 몽골에서의 원조 공여국 추이

- 최근 5년동안 주요 원조 공여국은 일본, 독일, 미국, 한국 순이며 국제기구로 ADB, IDA가 주요 공여기관임
- 2006~2010년 연평균 일본은 27.3%로 가장 높고 그 뒤로 독일(13.3%), 미국(12.5%) 순이며, 한국은 8.3%로 공여국(기관) 중 6위에 해당함

<표> 몽골 주요 공여국/기관의 지원현황(06~'10)

(단위 : 백만 불, 순지출 기준)

순위	공여국/기관	2006	2007	2008	2009	2010	연평균	(%)
1	일 본	57.05	63.9	66.65	74.68	51.59	62.77	27.3
2	독 일	34.4	31.58	31.68	25.39	30.32	30.67	13.3
3	미 국	13.18	13.1	35.7	34.93	46.72	28.73	12.5
4	A D B	25.83	17.53	16.8	65.15	16.18	28.30	12.3
5	I D A	12.7	21.63	16.67	61.06	28.27	28.07	12.2
6	한 국	4.38	10.01	14.83	32.26	34.4	19.18	8.3

* 출처 : OECD DAC 통계 (2012)

2. 몽골 국가개발전략(2007년~2021년)

몽골 국가개발전략 2007-2021

주권을 보호하고 MDG 달성 및 중소득 국가로 발전

인간과 사회 개발

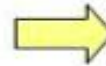
경제성장과 개발

환경 개발

규제 및 정부
구조 개발

對 몽골 CPS 전략목표

'12-15년 4개년 간 예측 가능한
지원 및 지식 기술 전수 등을 통해
몽골 중기개발계획 수행에 협력



• 몽골의 지속 가능한 발전에 공헌
• 양국간 우호교류 협력 동반성장 증진

목표

공공분야 투명성
및 효율성 제고

국토의 균형성장과
지속가능한 도시개발

식량안보 강화 및
농가 소득증대

중점분야

ICT/공공행정

• 정부통합시스템 구축
• 전자정부 확대
• 역량강화

도시개발

• 울란바타르시 개발
• 신도시 개발
• 역량강화

농업개발

• 근교농업 개발
• 축산지원 프로그램
• 역량강화

2. 몽골 개발협력

몽골에서의 개발협력의 선교에의 영향

“공산 사회주의 국가체제에서 민주 자본주의 국가체제로 전환되는 과정에서 경제적, 사회적으로 많은 어려움을 겪고 있던 몽골인들에게, 공황과 구제 사역은 좋은 영향을 미친 것이 분명하며, 이러한 사역을 통하여 기독교에 대해 전혀 무지하고 있던 몽골인들에게, 시간이 감에 따라 점점더 기독교에 대한 좋은 인상을 주게 되었습니다... 이러한 면에서 몽골 사회에 좋은 영향을 미쳤기 때문에, 한국인들은 모두 좋은 사람들이며 남을 돕는 사람들이며, 나쁜 짓을 하지 못하는 사람들이라는 인식이 몽골인들에게 있을 정도였습니다.” 이영춘 선교사 (WEC 선교회)
“몽골선교와 한인선교사”

몽골국제대학

대부분의 몽골대학이 교육중심 대학이며 대학원 과정이없음. 150개의 4년제 대학들이 있고 작은 대학들이 대부분이며 현재 통폐합되고 있는 과정임. 부정부패 관련된 일들이 많으나 몽골국제대학은 일체 안하고 있어 학과 인증과 관련하여 몇년이 걸리는 경우도 있음. 몽골국제대학의 과학기술 관련 장비가 몽골에서 최고 수준이며 대부분 한국으로부터 기부를 받았음. 몽골의 경우 실험기자재가 의과대에서도 한국의 고등학교 수준

교육+선교, 소모적이고, 교수님들이 많이 부족한 상황. 강의부담이 높고 자비량. 재정상황이 쉽지 않고 시설투자비와 유지비에 재정투입이 높음. 건설계약이 의미가 없고 건설공사비가 늘어남.

현재 교수 인도, 미국 등 50명. 학생수 200명

몽골사람들은 복음 흡수는 빠르는데 떠나기도 빨라. 학생들은 품성은 착하고 교수님들 존경.

성경공부들을 하고 있으나 교회사역은 위험하고 개인적인 집에서의 모임 등.

예배 학교안의 주일날과 화요일 영어예배 진행.

2. 몽골 개발협력

울란바트르 대학(인터뷰)

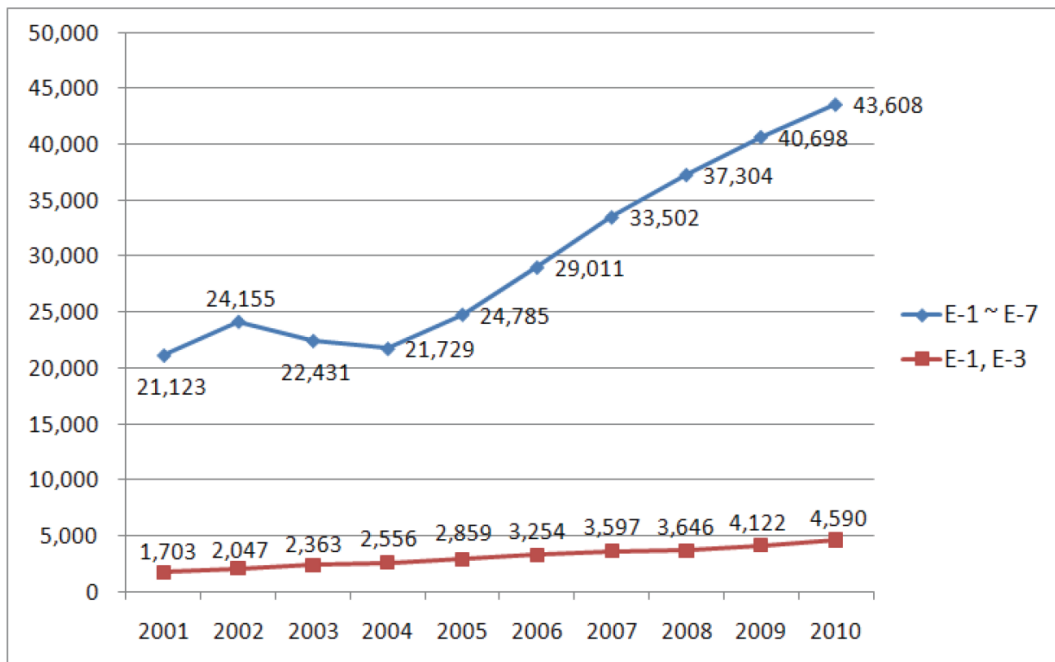
몽골감사원에서 울란바트르 대학 8위로 등재(10위권안에) 학생들 3천명수준.
과학원 아카데미에서만 박사학위를 주고 있어 현재는 석사과정까지만 하고 있음. 등록금 지원 신입생, 50%, 60-70% 50만원 정도 지원. 교육부사업에서 연구비지원 프로그램 있으나 국립대학이 나눠갖고 있어 지원하기가 쉽지 않음. 교수의 경우 150명 교수중에 20여명만 한국인 교수이며 몽골교수님이 대부분임. 한국에서 쉽게 오지 않음. 몽골국립대학은 공대 의대 농대 사범대 5개 예술대 농대 등이 있으며 몽골국립대 40개 대학을 16개 대학으로 통합예정. 국립공대는 2만명 정도. 국립대학 1만명 규모. 농대는 지원자가 없어서 3-5천명 정도이며 지원자가 줄고 있음. 한국정부 사업은 세종학당 사업이 연간 4천만원 규모로 가장 큰 사업
정보진흥원서 인터넷 정보접근 센터 설치. 2006년부터 하드웨어만 설치하고 운영비는 대학부담. 한국과학기술원 1명 파견 연구실 운영. 한국 40개 대학과 교류협력 및 한국기업들과의 교류.. 한국글로벌 유학생 지원금을 통해 교환학생으로 보내고 있으며 주로 대학원생 교류사업 공적자금규모는 일본이 10배이상이나 민간교류는 교민 3천명 정도로 국제기구, 엔지오 활동들을 통해 한국사람들이 민간에서 교류하는 양은 상당함. 반면 일본 미국 등의 민간교류는 거의 없음.
특히 연구소 대학 지방자치단체 등과의 교류가 높음. 한국 지자체와 몽골 지자체간 교류 많음. 몽골노동자 한국에 4만명으로 몽골사람들 한국 이사집에서 노하우 배워와 회사 차려.

후레정보통신 대학(인터뷰)

정보통신분야의 경우 통신회사에 취직, 방송국 등에 취직. 모비콤 등으로 취업률 90% 이상 스카이텔.. 유니텔.. 지모바일.. 산업체 협력 후레대학에서 아직까지는 없어. 농업관련 ICT 관련 공동프로젝트를 몽골기술대학이나 국립대학과 해보았지만 실패. 실망만.
한국대학에 박사과정생을 보내고 있으며 ODA 자금지원을 받고 있음. 한국정부장학금 지원받아서 사업 진행하고 있으며 권장할 만한 유일한 사업.
한국에서 하는 과제들이 너무 형식적이고. 사진 한장만 원하는. 비용을 효율적으로 사용하지 못하는 사업들이 많음. 엔지오 사업들이 구제에 대부분하고 있으나. 실적 낮은 엔지오는 문닫게 하고 있음.

3. 외국인 고급인력의 국내 유입 현황

- 2001년부터 2010년까지 지난 10년간 E-1~E-7 비자를 소지한 전문인력의 국내 체류는 전반적으로 증가했으며, 2000년과 2010년을 비교하면 E-1~E-7를 소지한 국내의 전문인력은 10년 사이에 22,485명 증가함. 그러나 대학이나 전문연구기관에서 지식의 생산과 전달을 담당하는 교수인력과 연구인력을 위한 E-1과 E-3계열 소지자만 비교하면 2,287명 증가함.



*출처 : 오정은 외 3, 글로벌 인재유치를 위한 비자제도 활용 방안: 교수 및 박사급 외국인고급인력을 중심으로, 2012

3. 외국인 유학생들의 향후진로에 관한 조사 결과

- 이공계열 석·박사 외국인 유학생들의 졸업 후 향후진로에 관한 설문조사 결과는 '본국에서의 취직(3.56)'에 비해 '한국에서의 취직(2.78)'이 낮은 수치를 보임.

<표> 향후진로에 대한 조사 결과

구분	사례수	평균	Standard Deviation
본국에서의 취직	50	3.56	1.09
한국에서의 취직	50	2.78	1.18
졸업 후 외국인 유학생들의 좋은 직장 취업 여부	50	2.30	0.89
졸업 후 본인 경쟁력 향상 여부	48	3.71	0.92
Valid N(listwise)	47	3.25	-

※ 결측값 존재

*출처 : 이태식 외 3, 대학의 국제화 촉진을 위한 외국인 유학실태 분석 및 지원방향 도출: 공과대학 대학원생을 중심으로, 2009

구분/비자	E-1(교수)	E-2(회화지도)	E-3(연구)
박사학위를 취득한 외국인 유학생	30명		181명
석사학위를 취득한 외국인 유학생	9명	9명	77명

*출처 : 오정은 외 3, 글로벌 인재유치를 위한 비자제도 활용 방안: 교수 및 박사급 외국인고급인력을 중심으로, 2012

4. 이민정책

개발친화적 development-friendly 이민정책

- 이주의 전(全)단계(이주의 결정단계, 과정, 경험 및 귀환과 재통합)가 개발과 직·간접적으로 연관을 가진다고 봄.
- 이주와 개발의 연관성은 다양한 차원(이주당사자와 그 가족, 지역사회와 송출국가, 수용국, 지역)에서 중요한 영향을 끼칠 수 있다고 봄

GFMD

- 2007년부터 매년 개최되고 있는, 이주와 개발을 논의하기 위한 전 세계 차원의 심의포럼
- 이주와 개발 분야에서 정책과 제도의 일관성 모색을 주요 목적으로 함.
- (한계) 비공식적이고 비구속적인 형태 -> 실질적인 정책도출에 영향을 줄 수 있는지에 대한 문제 제기 있음

OECD/DAC

- (2003, 각료이사회) 저출산 고령화 문제에 대응하여 고령자의 취업확대와 연금 및 의료개혁, 국제이주근로자 활용에 대한 관심 높아짐.
- 'Policy Coherence for Development 2007: migration and Developing Countries' 보고서(2007)에서 이주와 개발에 관한 정책일관성을 명확히 함.
 - OECD가 원조, 무역, 투자가 이주와 어떠한 정책적 상호관계를 갖고 있는가를 포함하고 있다는 점을 주목할 만함

4. 선진국 사례 및 시사점

1. 네덜란드

가나-네덜란드 이주, 개발 프로그램

- 네덜란드의 가나출신 이민자들이 네덜란드에서 배운 지식을 가나의 중소기업에 전수하여 가나 발전을 도모하고자 함.

블루버즈(Blue Birds)

- 인도네시아와 남아프리카공화국 출신 160명의 기술인력이 출신국과 네덜란드를 순환이주하는 과정을 추적하며 그것이 개발에 미치는 영향을 조사함.

MIDA(Migration for Development in Africa) 가나 의료프로젝트

- 네덜란드 거주 가나출신 이주자 중 의료분야 종사자에게 일정기간 동안 출신국인 가나의 의료기관에서 근무하며 선진국에서 배운 의료지식과 기술을 가나에 전수하도록 하여 본국의 의료서비스 개선을 지원함

출처: 조영희, 이민정책과 '개발을 위한 정책일관성(PCD)': 개발친화적 이민정책의 모색, 2013. 3

4. 선진국 사례 및 시사점

2. 필리핀

윤라드 카바얀(Unlad Kabayan)

- 필리핀의 대표적인 NGO로서, 이주근로자를 대상으로 '대안투자운동(Migrant Savings for Alternative Investment: MSAI)'을 전개하고 있음
- 대안투자운동 : 귀환 이주근로자의 본국에서의 성공적인 재정착 및 지역경제 활성화를 목표로 함.
- 이주근로자가 현지수입을 저축함으로써 미래자산을 확보하고, 이 자본을 투자하여 '경제적으로 자립'하여, 성공적으로 지역사회에 재통합할 수 있도록 장려하는 운동.
- (활동내용) 출국 전 왜 귀환을 고민해야 하는지 교육, 출국 후 주로 같은 고향 출신자끼리 '저축투자 그룹(Savings and Investment Groups)'을 형성하여 서로간 저축을 장려하도록 함.
- 본국에서 중소기업의 사업 시작 가능한 투자자금이 마련되면, 창업 조사와 기술 및 소액 대출 지원.
- 윤라드 카바얀은 필리핀 국내외 다양한 행위자와 파트너십을 구축하고 있으며, 상공회의소 등 지역사회의 유관기관 간 네트워크를 활용하여 개인이 부담하게 될 위험요소를 최소화하고자 하며 지역경제의 활성화를 위해 특히 지방정부기관과의 협력관계 형성에 관심을 둠.

출처: 신지원 외 4, 이주근로자의 적응과 효과적 귀환을 위한 통합정책: 인력개발교육과 국제협력
을 중심으로, 2012

5. 향후 정책방향

정책방향

세부 아젠다

- **개도국과의 상생발전을 위한 개발협력과 이민정책의 상호 연계성 강화**

- 개발협력정책에 있어서 학사 학위 이상 고급인력의 유출입 통한 Brain Circulation이 촉진될 수 있도록 정책방향 설정
- 이민정책에 있어서 개발협력 아젠다를 촉진하기 위한 정책 협력의 강화

- **개발협력을 위한 개도국 고급인력(정책전문가, 연구기술자)의 중단기 연수과정에 있어서 국내의 대학/연구기관과의 협력 활성화를 통한 한국-개도국 전문가 네트워크의 활성화**

- 국가별 포럼 구성, 전문인력별 포럼 구성 및 운영
- 선진국 고급인력의 국내 대학 및 연구소에서의 국제 세미나, 초청연수 등 인력 교류협력 및 교육/연구협력 확대

- **국내 유입 유학생들이 개발협력 아젠다에 보다 적극적으로 참여할 수 있는 기회 확대**

- 해당 국가의 개발협력 프로그램이나 프로젝트 수행시 국내 유입 유학생들의 적극적인 활용 체계 구축

- **국내 유입 단순취업인력의 현지 귀환시 해당 국가 개발협력 프로그램과의 연계 강화**

- 한국에서 축적한 인적역량을 바탕으로 개도국의 한국 개발협력 사업 혹은 현지 비즈니스 사업 수행시 참여인력으로 활용 확대
- 개도국 귀환시 인적역량 강화와 소득증대 등 지역개발 (Community Development) 프로그램과의 연계

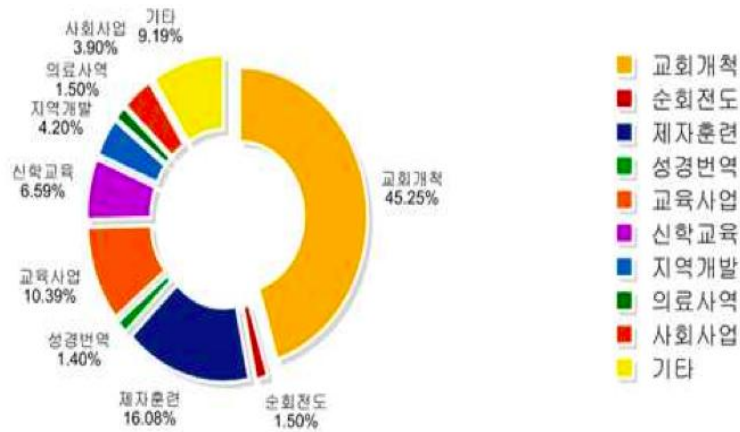
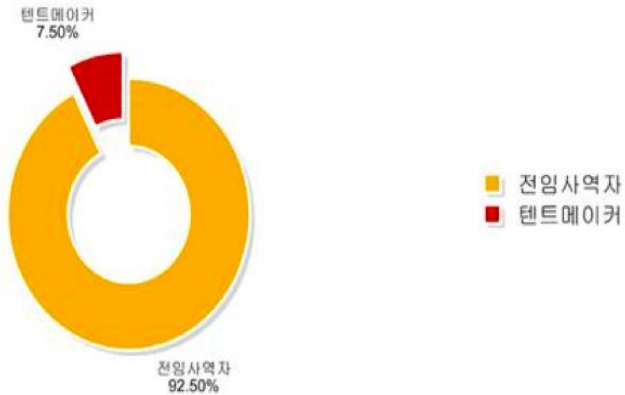
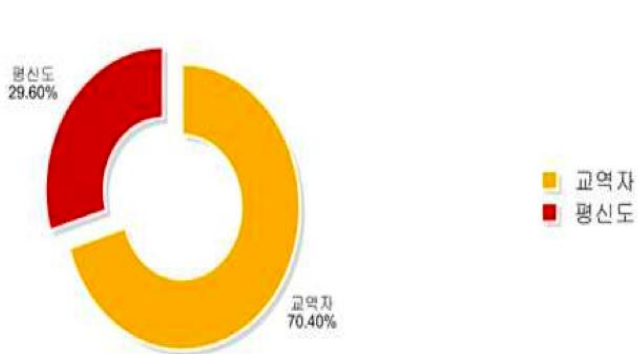
I. 개발협력과 선교의 문제점

II. 새로운 기회: 공공부문의 개발협력 확대

III. 개발협력과 선교의 협력 사례와 시사점

IV. Way Forward

1. 2014년 한국 선교 현황



4. 해외 한국 선교사들이 세운 미션 스쿨 현황
아래는 이 조사 항목에 응답한 50개 주요단체의 수치를 종합하여 정리한 표이다.

구분	아시아	아프리카	중남미	유럽	구소련	대양주	기타 (미확인지역)	합계
초등학교	31	18	8	1	1	0	45	106
중고교	21	6	6	1	0	2	19	55
대학교	10	3	2	1	1	0	27	44
신학교	60	5	12	9	3	4	296	389
직업훈련원	23	9	2	1	0	0	0	35
방과후학교	119	35	25	1	3	0	0	183
총계	264	76	55	14	8	6	387	810

* 위의 수치는 단체별로 확인된 학교들만 포함하며, 실제로는 이 숫자보다 훨씬 더 많은 학교들이 한국 선교사들에 의해 해외에 설립되었다고 봄.

2. 무엇을 위한 개발협력인가?

아프리카 도시빈민지역의 위성수신기



Satellite dishes in Juba, South Sudan highlight consumer appetites in even the poorest parts of Africa's rapidly growing cities, 2011, [FrontierStrategyGroup](#)

캄보디아의 가정

편부모 가정 비율

Background characteristic	Living with both parents	Living with mother but not father		Living with father not mother		Living with either parent				
		Father alive	Father dead	Mother alive	Mother dead	Both live	only father alive	only mother alive	Both dead	
Age										
0-4	87.2	6.0	1.8	0.5	0.3	3.3	0.2	0.2	0.1	
<2	89.1	6.3	1.3	0.4	0.4	2.1	0.1	0.1	0.1	
2-4	85.9	5.8	2.1	0.5	0.3	4.2	0.2	0.4	0.2	
5-9	82.0	5.8	4.1	0.5	0.7	5.0	0.5	0.7	0.5	
10-14	75.6	5.8	7.1	0.8	1.4	5.9	0.9	1.2	1.1	
15-17	70.0	4.9	9.8	1.0	2.0	7.1	1.1	1.6	1.4	
Sex										
Male	79.6	5.2	5.6	0.8	1.2	5.0	0.6	0.9	0.7	
Female	78.8	6.2	5.4	0.6	0.9	5.4	0.7	0.9	0.8	
Residence										
Urban	75.7	6.2	5.9	0.7	1.0	7.0	0.9	0.8	1.2	
Rural	79.8	5.6	5.4	0.7	1.1	4.9	0.6	0.9	0.7	

3. 개발협력의 협력 필요성

기능과 역할의 방향성



적정기술분야

물	에너지	식량
환경	보건의료	교육
교통	주거	재난구호
정보통신	[10대 분류]	

The Millennium Development Goals

Eight Goals for 2015

- | | |
|---|--|
| 1 Eradicate extreme poverty and hunger | 5 Improve maternal health |
| 2 Achieve universal primary education | 6 Combat HIV/AIDS, malaria and other diseases |
| 3 Promote gender equality and empower women | 7 Ensure environmental sustainability |
| 4 Reduce child mortality | 8 Develop a global partnership for development |

3. 선교와 개발협력

선교

마태복음 28:19-20
그러므로 너희는 가서 모든 민족을
제자로 삼아 아버지와 아들과
성령의 이름으로 세례를 베풀고
내가 너희에게 분부한 모든 것을
가르쳐 지키게 하라
볼지어다 내가 세상 끝날까지
너희와 항상 함께 있으리라 하시니라

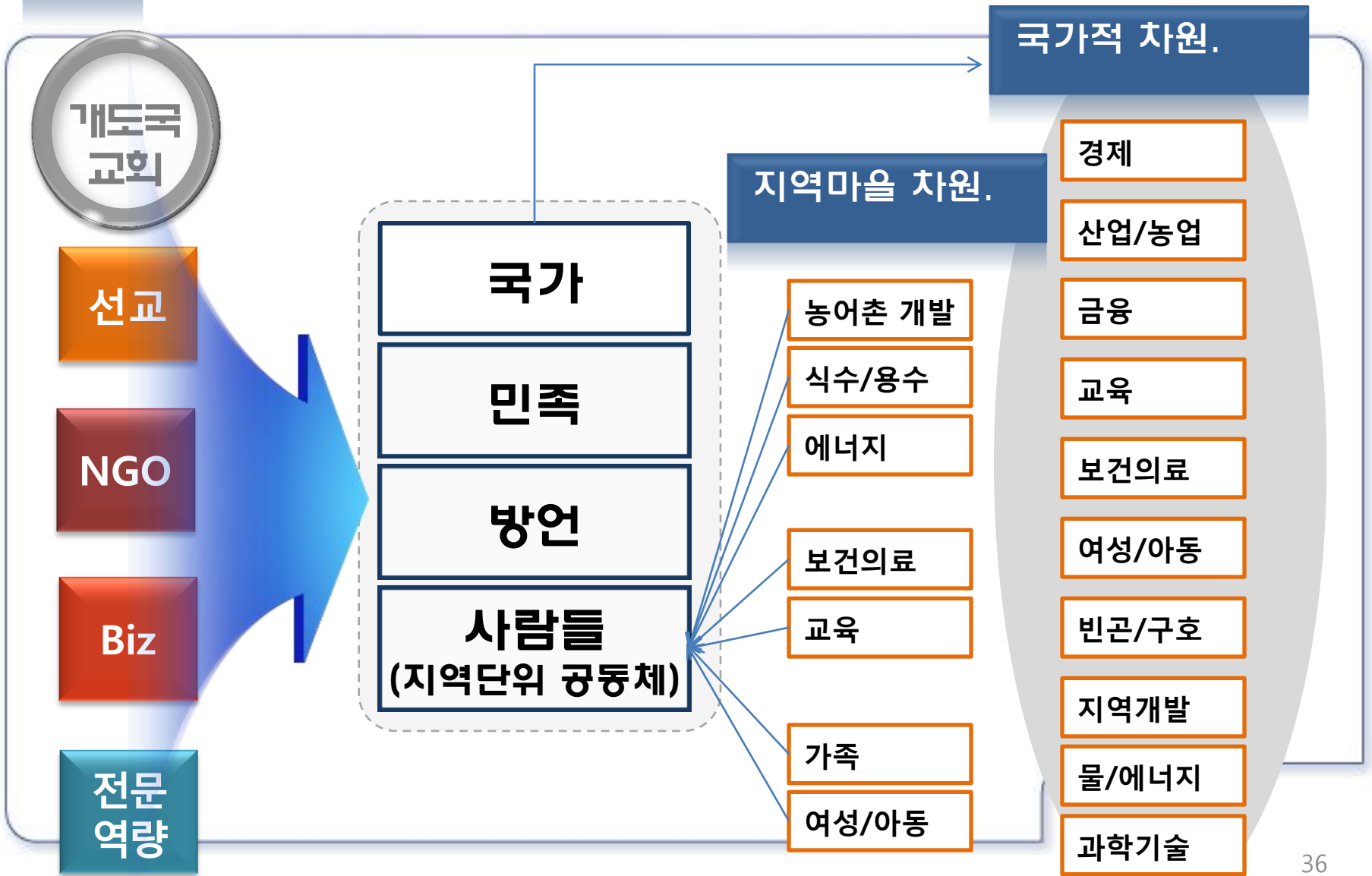
개발협력

마태복음 5:43-48
나는 너희에게 이르노니 너희 원수를 사랑하며 너희를
핍박하는 자를 위하여 기도하라 이같이 한즉 하늘에 계
신 너희 아버지의 아들이 되리니 이는 하나님이 그 해를
악인과 선인에게 비취게 하시며 비를 의로운 자와 불의
한 자에게 내리우심이니라 너희가 너희를 사랑하는 자
를 사랑하면 무슨 상이 있으리요 세리도 이같이 아니하
느냐 또 너희가 너희 형제에게만 문안하면 남보다 더하
는 것이 무엇이냐 이방인들도 이같이 아니하느냐 그러
므로 하늘에 계신 너희 아버지의 온전하심과 같이 너희
도 온전하라

말씀 전하는 자와 집사의 세움

열두 사도가 모든 제자를 불러 이르되
우리가 하나님의 말씀을 제쳐 놓고 접대를 일삼는 것이 마땅하지 아니하니
형제들아 너희 가운데서 성령과 지혜가 충만하여 칭찬 받는 사람 일곱을 택하라
우리가 이 일을 그들에게 맡기고 우리는 오로지 기도하는 일과 말씀 사역에 힘쓰리라 하니
(사도행전 6장 2-4절)

4. 개발협력 수요와 선교 2.0



4. 개발협력 수요와 선교 2.0 - 어떻게 섬길 것인가?

협력의 원칙

- 정부/공공, 민간기업, NGOs 세 영역간 협력 필요
- 나라, 민족, 방언, 공동체를 세우는 일은 세 영역 모두 필요

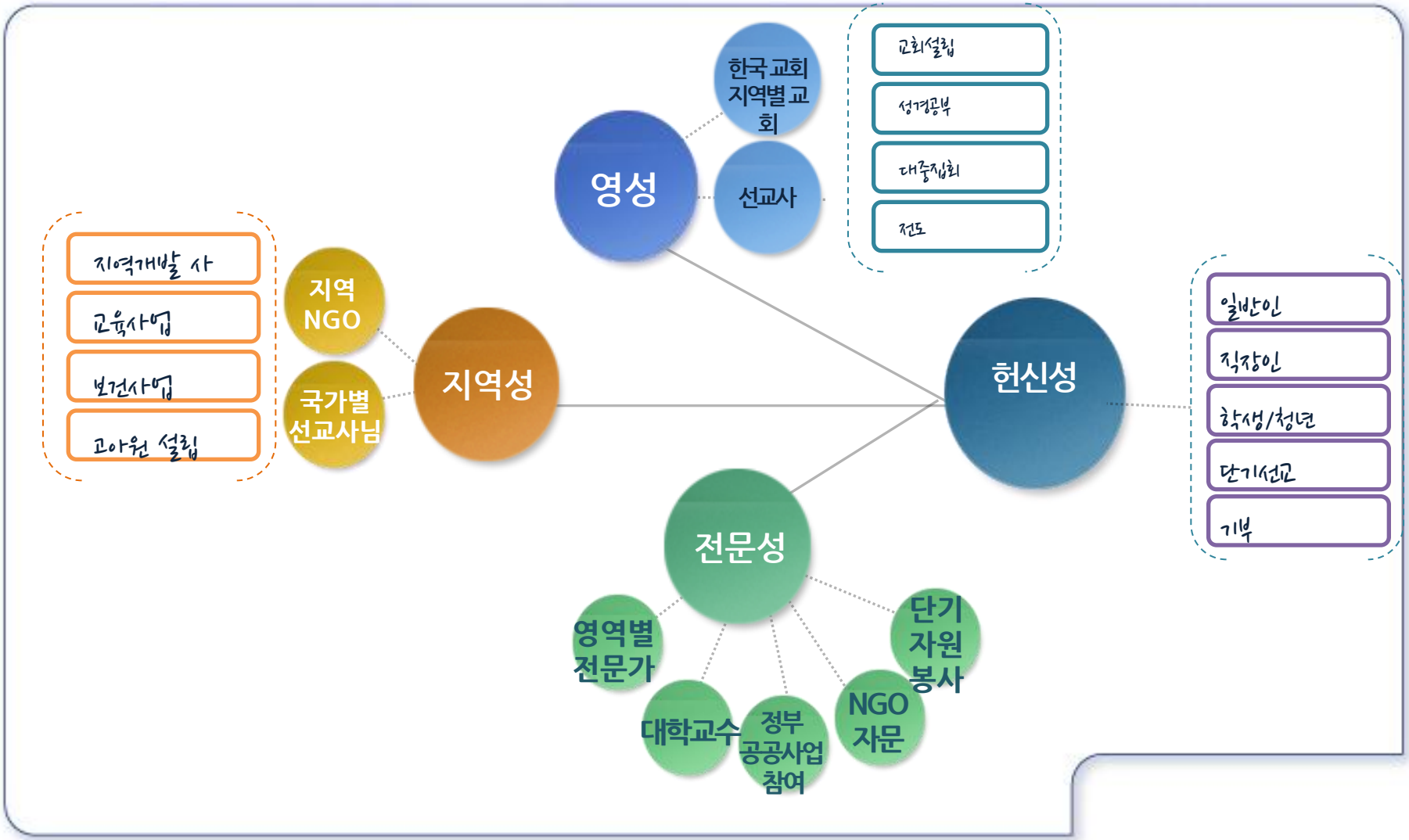
섬김의 원칙

- 물적인 필요에 대한 채움과 더불어 영적인 필요에 대한 채움이 동반되어야 함.
- 선교사역과의 연계성이 필요; 영적필요를 거부해도 물질 필요에 대한 채움은 지속

효과성의 원칙

- 중장기적인 지속성과 연계성이 담보되어야 함.
- 우리나라에서의 물질, 영적 자원의 효과적 활용
- 현지 물질, 영적 자원의 체계 구축 지속

4. 개발협력 수요와 선교 2.0 - 어떻게 섬길 것인가?



4. 개발협력과 선교의 과제

물

- 우물사업 : 수원 확보
- 우물 혹은 웅덩이물 수질검사
- 정수처리 및 적정기술 빗물수집
- 정수처리 및 적정기술 빗물수집

빛/에너지

- 분산형 에너지원 확보: 태양열, 태양광
- 지역 및 수요맞춤형 에너지원 컨설팅
- 적정기술 광사업: 태양광 램프

농수산/지역개발

- 지역특화 작물 컨설팅
- 우수 종자보급 사업
- 농업기술이전 사업
- 마케팅/무역 연계사업

교육

- 고아원 운영프로그램/운영체계 정
- 기술사 운영프로그램/운영체계 정
- 학교(유치원/초등/중고등) 설립/운영 컨설팅
- 현지어 교재개발 및 우수서적/신앙서적 보급
- PAUA연계 대학설립/운영 컨설팅 및 단기교수/현지교수 연계 및 교육훈련

보건 의료

- 의료인 단기봉사팀 선교사 연계사
- 지역보건소 설립/운영 컨설팅 사업
- 국내 의료장비/제약업체 CSR 연계 지역보건소에 의약품 의료장비 보급사업

가족

- 깨어진 가정 치료 프로젝트
- 지역문화/특성/문제점에 대한 가정수요현황
- 가정치유 워크숍/교육훈련 프로그램

소외 계층

- 고아, 버려진 아이, 질병 앓고 있는 아이들, 장애인, 과부들을 위한 프로젝트

문화

- 음악, 미술 등 예능교육 및 활동
- 체육 교육 및 운동대회 활동

You are My Witness.

leews@stepi.re.kr
82-2-3284-1781