

기독교 세계관에 기초한 5세 누리과정 동화 분석

김정준*
남 규**
김유정***

논문초록

우리나라 국가수준 교육과정으로 2012년부터 사용하는 5세 누리과정은 특정한 세계관에 기초한 가치와 신념을 담고 있으며 이는 교육과정 운영 실체에 그대로 반영된다. 전통적으로 문학은 가치관 형성에 미치는 영향력이 크기 때문에 교육현장에서 특정 가치를 전달하기 위한 중요한 매개로 활용된다. 동화, 동시, 동극과 같은 문학 활동에는 누리과정의 기본적인 가치관인 인본주의와 한국의 민간신앙이 내재되어 있다.

본 연구는 5세 누리과정 생활주제별 교사용 지도서에 수록된 동화에 내재된 가치를 기독교 세계관에 기초하여 내용을 검토하고 현장 적용이 가능한지 살펴보았다. 이를 위하여 연구자 3인이 문헌연구를 통해 세계관 분석을 위한 내용요소를 추출하고 5세 누리과정에 수록된 동화의 내용을 검토한 후, 6인의 유아교육 전문가 집단의 의견을 수렴하였다. 그 결과 5세 누리과정에서 11개 생활주제에 따라 제시된 총 80편의 동화는 기독교 세계관에 기초하여 세 가지 유형으로 분류할 수 있었다. 즉, 기독교 세계관과 배치되지 않아서 그대로 현장 적용이 가능한 유형1의 동화가 38편(47.5%), 목표를 조정하거나 연계활동으로 심화하여 수정 후 적용이 가능한 유형2의 동화가 31편(38.75%), 적용을 배제해야 하는 유형3의 동화가 11편(13.75%)이었다. 본 연구에서는 동화의 유형에 따라 확장 가능한 기독교적 내용 요소와 비기독교적 내용요소를 분류하여 기독교교사가 누리과정의 동화를 기독교 세계관으로 조망하는 기초자료로 제시하였다.

주제어 : 기독교 세계관, 누리과정, 의사소통영역, 유아문학, 동화

* 주저자, 총신대학교 산업교육학부 교수

** 교신저자, 대전보건대학교 유아교육과 교수

*** 공동저자, 경인여자대학교 유아교육과 교수

2015년 10월 22일 접수, 2016년 1월 7일 최종수정, 1월 8일 게재확정

1. 유아 문학의 가치와 활용

어린 시절의 다양한 문학적 경험은 인간의 삶을 풍요롭게 해주고 오래도록 기억에 남아 사람의 인성과 창의성뿐만 아니라 가치관 형성에 많은 영향을 미친다. 문학은 언어로 감정과 체험과 신념에 형태를 부여하기 때문에 작품에 내재된 가치관은 독자에게 그대로 노출되어 영향을 미친다. 문학은 보유하고 있는 고유의 힘 때문에 작품 자체로 즐기고 감동 받는 것 이상의 영향력 있는 교육의 매체로 현장에서 활용되어 왔다.

유아교육의 역사에서는 문학의 순수한 가치와 즐거움을 느낄 수 있도록 문학교육을 하는 움직임도 지속적으로 실행되고 있지만 문학을 활용을 하여 유아의 교육활동을 전개하는 노력도 계속 되어왔다. 2013년부터 전국적으로 사용하게 된 3~5세 누리과정에서도 다양한 형태의 문학작품을 수록하고 있으며 유아교육현장에서는 의사소통 능력 발달뿐만 아니라 수학, 과학, 도덕성교육과 인성교육의 영역까지 다양하게 문학작품을 활용하고 있다.

그리스도인들은 모든 학문을 연구할 때 학문의 근원은 어디에서부터 왔으며 어떠한 세계관으로 학문을 바라보고 가르쳐야 하는가에 대해서 고민하게 된다. 기독교적인 관점으로 학문을 연구한다는 것은 그리스도인들이 하나님을 예배하는 하나의 방법이며, 이러한 과정을 통해 그리스도인들은 기독교적인 마인드를 갖게 되고 거룩하신 하나님의 인격을 따라 삶을 살게 되기 때문이다(양승훈, 2010: 250). 기독교 유아교사들도 어떤 관점에서 유아들을 이해하고 바라보고 가르쳐야 할지 생각하고, 성경적인 교육은 어떤 것이며 자신의 가르침이 기독교 세계관에 맞는지 궁금해 한다. 또한 어떻게 하면 문학 활동을 통해 성경 곳곳에 숨겨져 있는 하나님의 뜻과 계시를 자연스럽게 가르칠 수 있을지 고심한다. 진지한 기독교인 유아교사는 하나님을 볼 수 없게 만드는 수많은 세상의 학문과 넘쳐나는 사상들 가운데서 그 분의 뜻을 분별하고 회복하는 귀한 사명을 감당하길 원한다.

우리나라의 3~5세 누리과정은 전인교육을 표방하고 있으나 실제로는 무신론을 전제로 객관적으로 검증이 가능한 것만을 진리라고 믿는 객관주의와 인본주의에 기초한 인간중심 교육과정의 요소를 포함하고 있다(정희영, 2013: 36-38). 누리과정은 하나님께서 인간에게 선물로 주신 언어를 통해 창작된 문학의 방대한 영역을 듣기, 말하기, 읽기, 쓰기의 교환적인 언어활동과 인지적인 학습 영역으로 축소시킨 경향이 있다. 그

러므로 누리과정에 있는 유아문학 활동을 교사가 활용할 때 어떤 내용을 그대로 활용할 수 있을지, 혹은 수정하거나 배제해야 할지에 대한 기독교적 관점에 기초한 숙고와 판단이 필요하다. 왜냐하면 교사가 어떤 세계관과 목표를 가지고 문학을 해석하고 다루는지에 따라 같은 내용이라도 활동방향과 유아의 경험은 크게 달라질 수 있기 때문이다.

이러한 관점에서 본 연구는 기독교 세계관에 기초하여 누리과정에 수록된 문학 활동 중 동화의 내용을 살펴보고 기독교 유아교사들이 교육 현장에서 동화를 활용할 때 주의하여야 할 요소는 무엇인지 내용의 특징을 분석함으로써 유아들의 기독교 세계관 형성을 도울 수 있는 유아문학교육의 방향을 모색해보고자 한다.

II. 누리과정과 기독교 유아교사

1. 누리과정의 세계관

기독교 세계관은 인간의 모든 삶의 체계를 하나님의 창조와 인간의 타락, 그리고 은혜로운 하나님의 구속사역의 관점에서 이해한다(양승훈, 2010: 47-48). 기독교적인 관점에서 교육과정은 유아들을 예수 그리스도의 반응적인 제자로서 가져야 할 세계관과 태도를 지닌 그리스도인이 되도록 준비시키는 것을 목적으로 한다(Greene, 1998, 현은자·정희영·황보영란 역, 2000: 62-73). 그러므로 교육과정은 인간이 영적 존재로서 하나님과의 관계를 소중히 여기며 진리의 근원이신 하나님은 지속적으로 존재한다는 것을 전제로 창조론과 신본주의에 근거를 둔 하나님 중심의 교육과정으로 구성되어야 한다.

유아문학은 창조세계 안에서 하나님을 알아가며 그들의 재능을 따라 창조세계를 탐색하면서 하나님의 하나님 되심을 알아갈 수 있도록 도움을 주는 유용한 통로가 될 수 있다. 유아문학교육은 문학적, 심미적, 교육적인 것에 의거하되 내용적으로 창조, 타락, 구속에 근거하여 진행 되어야 한다.

누리과정의 기본 구성 방향, 목적과 목표를 표로 제시하면 아래와 같다.

5세 누리과정	신체운동·건강 / 의사소통 / 사회관계/ 예술경험 / 자연탐구	
기본·구성 방향	1. 만 5세 의 바른 인성 기르기(기본 생활 습관과 질서, 배려, 협력 등) 2. 사람과 자연 존중, 우리 문화 이해 3. 전인 발달이 고루 이루어진 창의적 인재 육성. 4. 초등학교 교육과정과의 연계성 고려 5. 5개 영역을 중심으로 주도적인 경험 강조, 놀이 중심의 통합과정 6. 1일 3~5시간 운영 기준	
목적	만 5세아에게 필요한 기본 능력과 바른 인성을 기르고, 민주 시민의 기초를 형성한다.	
목표	신체운동·건강	기본 운동 능력과 건강하고 안전한 생활과 습관을 기른다.
	의사소통	일상생활에 필요한 의사소통 능력과 바른 언어 사용 습관을 기른다.
	사회관계	자신을 존중하고 다른 사람과 더불어 생활하는 태도를 기른다.
	예술경험	아름다움에 관심을 가지고 예술경험을 즐기며, 창의적으로 표현하는 능력을 기른다.
	자연탐구	호기심을 가지고 주변 세계를 탐구하며, 일상생활에서 수학적·과학적 문제 해결 능력을 기른다.

〈표1〉 5세 누리과정의 내용영역, 기본 구성방향 및 목적과 목표

현재 국가 교육과정으로 사용하는 5세 누리과정은 인본주의와 이에 기초한 자연주의, 진화론, 또한 구성주의를 바탕으로 한다(정희영, 2013: 36-38; 교육과학기술부, 2013a, b). 5세 누리과정의 기본 구성방향과 목적 및 목표를 살펴보면 중립적인 가치관을 취하는 것처럼 보이지만 그 안에는 기독교 세계관과 상충되는 몇 가지 문제를 내포하고 있다. 첫째는 인간은 자연의 일부인 생명체이며 생명체는 환경에 의존적인 존재라고 보는 자연주의 가치관을 내포하고 있다. 생명체는 생명을 유지하기 위해 환경을 이용하고 자연에 종속되지 않으면서 다른 생명체와 대등한 위치에서 상호작용을 하면서 생명을 이어간다. 자연주의 관점에서 볼 때 인간의 기원도 자연에 있고 자연에서 나왔으며 자연으로 돌아갈 것이라고 본다. 자연주의의 관점에서 보면 하나님의 존재는 없다(Sire, 2004, 김현수 역, 2009: 84, 95-96, 337). 둘째, 우리나라의 전통 이해를 통한 전통문화에 대한 자부심 배양과 민족 정체감 형성을 강조하고 있다. 누리과정에는 우리 민족의 문화적 전통으로 유교, 불교, 도교에 무속적 민간신앙까지 포함하고 있다(교

육과학기술부, 2013). 셋째, 유아들이 자신의 능력에 자부심을 느끼고 스스로를 소중하고 가치 있는 존재로 여기도록 다양한 방법으로 지원하고 유아 스스로를 특별한 존재로 인식하고 가치를 부여하는 자아 정체감, 긍정적 자아개념 형성을 강조하는 인간중심주의에 기초한다(전선옥, 1997: 80, 97). 인간중심주의는 인본주의를 기반으로 한다(정희영, 2013: 36). 인본주의는 기본적으로 유신론을 배격하고 인간을 지고의 존재로 본다. 따라서 인간의 존엄성에 대한 존중과 인간 이성에 대한 신뢰, 인간의 가능성에 대한 신념을 바탕으로 한다. 인본주의자들은 인간 인격이 가장 높은 가치를 가지며 스스로 완성될 수 있다고 보았다. 그들은 과학적 방법을 진리 발견의 일차적 수단으로 생각하고 자유롭고 독립적인 사고를 지지한다(Smith, 1986, 김원주 역, 1993: 202-204). 넷째, 모든 생물의 진화를 기본적인 전제로 하며 인식론에 대한 관점은 구성주의에 기반을 둔다. 인간의 사고도 진화론적으로 발달해간다고 보는 구성주의적 관점에서 누리과정은 유아가 스스로 주변세계를 탐구하고 창의적으로 사고하며, 기본적인 수학적·과학적 지식을 자신의 것으로 만들어 가면서 기쁨을 느끼고, 탐구하는 태도를 길러야 한다고 강조한다(교육과학기술부, 2012b: 15). 이상에서 살펴본 바와 같이 누리과정에 나타나는 비기독교적인 요소인 인본주의, 자연주의, 진화론, 구성주의는 세속적 인본주의의 각 측면의 특성이다(Noebel, 2006, 류현진·류현모 역, 2013).

2. 누리과정을 다루는 기독교 유아교사의 역할

대치되는 누리과정과 기독교 세계관의 차이 앞에서 기독교 유아교사들은 누리과정을 통해 어떻게 기독교적인 관점에 기반을 두고 교육과정을 운영할 수 있을지 고민하게 된다. 교사의 세계관은 문학교육의 목표, 방법, 내용, 평가에 이르기까지 전 과정에 영향을 미치기 때문이다. 그러나 문제는 교육과정을 운영해야 하는 교사들조차 그동안 가르치고 배웠던 교육내용이 그리스도인의 삶과 밀접한 관계를 갖고 있다고 생각하는데 익숙하지 않다는데 있다.

그린(Greene, 1998, 현은자 외 역, 2000: 62-73, 314)은 현 시대의 대안의식으로 기독교 세계관으로 가르치는 교사에 대해 다음과 같은 것을 고려할 것을 제안한 바 있다. 첫째, ‘가르친다는 것은 어떤 의미일까’에 대해 고민해보아야 한다. 가르침은 교사가 유아들에게 지식을 전달하는 단편적인 활동을 의미하는 것이 아니라 직접적으로 혹은

매개체를 통해 하나님께서 친히 하신다는 것을 염두에 두어야 한다. 인간이 경험을 통해 이해한다고 할 때 하나님 없이 자기 스스로 어떠한 접촉이 일어난다는 것은 세속적인 생각이다. 그러므로 가르침은 하나님께 지속적으로 반응을 구해야 하며, 학습은 항상 하나님께 대한 반응을 포함해야 한다. 둘째, 학습은 유아들에게 자동적으로 기계적으로 일어나지 않는다는 것에 대해서도 생각해 보아야 한다. 그것은 태어날 때부터 인간에게 주어진 은혜로운 은사이다. 그러므로 진정한 학습은 하나님에 의해 가능하며 하나님을 알아가기 위한 배움이다. 그리스도인들은 자주 하나님께서 자기 자신을 사람에게 드러내고 알리는 다양한 방법이 있다는 것을 잊어버린다. 그러므로 교사들은 유아들에게 창조세계 안에서 하나님을 알고 교제해 나갈 수 있도록 하나님과 친밀한 관계를 맺고 성령으로 깨어서 도움을 주어야 한다.

기독교적인 관점에서의 유아문학교육을 하기 위해 기독교 유아교사는 기독교 세계관에 기초하여 좋은 문학작품을 선별해내고 수업을 이끌어야 한다. 문학작품에는 작가의 세계관이 반영되어 있기 때문이다. 라이켄(Ryken, 1985, 권연경 역, 1991: 144-147, 157)은 문학작품 속에 담긴 세계관을 찾아내는데 도움이 되는 질문들을 다음과 같이 제시했다. 첫째, 인물들이 가지고 있는 행동과 말을 통해 드러난 가치는 무엇인가? 그들이 얻으려고 애쓰는 것은 무엇인가? 둘째, 인물들(주인공)은 어떤 종류의 행동을 취하는가? 삶에 대한 본질을 어떻게 추구하는가? 셋째, 등장인물들과 같은 방식으로 살아가며 행동했던 사람들에게 뒤따라오는 결과는 무엇인가? 라이켄은 문학 속의 이야기가 어떤 방식으로 끝나는가 하는 것은 세계관을 해석해 내는데 결정적으로 중요하다고 말했다. 그러나 작품의 세계관이 기독교적인가 아닌가에만 초점을 맞추는 것은 경계해야 한다. 문학은 하나님께서 창조하신 인간에게 주신 재능을 통해 이루어진 문화이기 때문에 작품이 갖는 문학적 완성도를 보는 것도 중요하며 문학작품을 그 자체로 바라보는 것도 필요하기 때문이다.

그러므로 교사는 유아들에게 문학성이 있는 작품을 잘 선정하여 문학작품이 실제로 존재하는 바 그 자체가 지닌 매력을 충분히 이해할 수 있도록 해야 한다. 또한 우리나라처럼 국가수준의 교육과정을 제시하고 그 내용에 충실하게 따르도록 권고할 때에는 교육과정에 제시된 문학작품이 기독교 세계관과의 관계가 어떠한가를 살펴보아 그 작품을 통해 유아들이 하나님의 창조세계에 반응하도록 어떻게 이끌어주어야 할 것인가에 대한 고민을 지속적으로 해야 할 것이다.

본 연구는 기독교 세계관에 기초하여 누리과정에 수록된 문학 활동 중 동화의 내용을 살펴보고 기독교 교사들이 교육 현장에서 기독교 교육에 동화를 활용할 때 주의하여야 할 내용 요소는 무엇인지 동화 내용의 특징적 요소를 추출하고 동화를 유형별로 분류하는데 그 목적이 있다. 이를 위한 구체적 연구 문제는 다음과 같다.

첫째, 5세 누리과정의 교사용 지도서에 제시된 동화의 내용을 기독교 세계관에 기초하여 조망하면 어떻게 범주화할 수 있나?

둘째, 5세 누리과정의 교사용 지도서에 제시된 동화를 내용에 따라 분류하면 나타나거나 재해석할 수 있는 기독교적 내용요소는 무엇인가?

셋째, 5세 누리과정의 교사용 지도서에 제시된 동화에서 나타나는 비기독교적 내용요소는 무엇인가?

III. 연구 방법

1. 분석대상

본 연구는 기독교 세계관으로 재조명한 누리과정 동화를 분석하기 위하여, 5세 누리과정의 교사용 지도서(교육과학기술부, 2012)에 제시된 문학 활동으로 분류된 153개 활동 중에서 동화 45편과 동극23편 그리고 기타 활동(이야기나누기, 게임, 신체표현 등) 14편 중 동화가 활용된 경우의 12편을 추가하여 총 80편의 동화들을 분석 대상으로 하였다.

2. 분석방법 및 분석기준

본 연구에서는 분석대상이 된 80편의 동화내용에 어떤 가치적 요소들이 포함되어 있는지 분석하고 이에 기초하여 동화가 기독교 교육을 위해 활용이 가능한 지 여부를 검토하였다. 동화의 내용 분석에 준거가 된 내용요소는 노에벨(Noebel, 2006, 류현진·류현모 역, 2013: 17)이 제시한 여섯 가지 세계관¹⁾ 중에서 기독교 세계관과 세속적 인본주의 세계관의 내용요소에 기초하였다. 누리과정에 수록된 동화의 내용을 분류할 때

준거가 된 기독교 세계관과 비기독교 세계관으로서 세속적 인본주의의 구성요소를 제시하면 <표2>와 같다. 이 외에 동화내용 중에는 우리나라의 전통적인 민간신앙이 나타나는데 이는 세계관으로 볼 수는 없지만 “우리나라의 문화 이해”가 누리과정의 5개 기본구성 방향으로 명시되어 있기 때문에 동화 내용 분석에 포함하였다.

	기독교 세계관	세속적 인본주의 세계관
근거	성경	인본주의 선언 I, II, III
신학	유신론 (삼위일체론)	무신론
	일반계시와 특별계시 삼위일체 하나님 인격적인 하나님 심판자로서의 하나님 구원자로서의 하나님	초자연적 하나님의 존재 부인 인간 스스로의 구원
철학	초자연주의 (신앙과 이성)	자연주의
	성경적 계시 과학과 신앙의 화해 존재론적 우주론 기독교 실재론 초자연주의	초자연에 대한 부정 인류 원리 우주론 과학에 대한 신뢰-과학주의 죽음 뒤의 삶을 부정
윤리학	절대적 도덕	상대적 도덕
	도덕적 표준; 하나님의 성품과 본질 하나님의 궁극적 윤리의 근원 십계명, 산상수훈, 예수님의 성품 이웃 사랑-황금률 하나님에 대한 인간의 책임 죄의 필연성과 인정	상대적 윤리기준 가치명료화 상황적 윤리 동성애, 양성애 인정

1) 노에벨(Noebel, 2006, 류현진 외 역, 2013: 17)은 세계관이란 하나님을, 세계를, 또한 하나님과 자연과 인간의 관계를 이해하는데 도움이 되는 어떤 이념, 믿음, 신념 혹은 가치로 개념정의하고 세계관이 신학, 철학, 윤리학, 생물학, 심리학, 사회학, 법학, 정치학, 경제학, 역사의학의 영역에 관하여 분명하고 특징적인 관점을 내포하고 있어야한다고 보았다. 이런 관점에서 노에벨은 현대사회를 이해하는 틀이 되는 세계관을 기독교 세계관과 함께 이슬람교, 세속적 인본주의, 마르크스-레닌주의, 뉴에이지, 포스트모던주의의 여섯 가지로 보았다.

	기독교 세계관	세속적 인본주의 세계관
근거	성경	인본주의 선언 I, II, III
생물학	창조론	네오다윈주의
	환원불가능한 복잡성 열역학 제 2법칙 우주의 설계자인 하나님	사실로서의 진화 자연발생설 자연도태 이로운 돌연변이와 적응 단속평형이론
심리학	심신이원론 (타락)	일원론 (자아실현)
	타락한 인간 본성 예수 그리스도의 구원자적 필요 하나님 앞에서의 죄책감 고통에의 의미 부여 성령의 아홉 가지 열매 사회의 악에 대한 개인의 책임	선한 자아, 악한 사회 자기 중심성 인간중심적 가치
사회학	전통적 가족, 교회, 국가	비전통적 가족, 교회, 국가
	개인과 사회가 갖는 책임-다원성 책임, 의무 노동을 수반하는 자유 청지기적 사명	페미니스트 운동 개방결혼 자녀 양육의무의 부정 교실의 위력 자아실현적 사회 경제에 대한 마르크스주의적 접근
법학	신법/자연법	실정법
	모든 신법의 근원-하나님의 성품 성경적 도덕성 도덕질서-거룩, 정의, 진리, 사랑, 자비(하나님의 성품) 그리스도의 구속 그리스도를 통한 인류의 심판	절대적 도덕법 부정 인간중심주의 법에 대한 복종 부정 인간에 의한 법의 진화
정치학	정의, 자유, 질서	자유주의
	정부의 제한된 책임 인간의 죄성과 정부의 필요성 인권의 근원자 하나님 하나님께 부여받은 통치권 -정의의 집행대리자로서의 정부 하나님의 주권과 우리의 의존	평등화 세속적 세계정부 전세계적 무장해제 이데올로기의 절충 경제적 민주주의

	기독교 세계관	세속적 인본주의 세계관
근거	성경	인본주의 선언 I, II, III
경제학	소유의 청지기 의식	간섭주의
	성경적 사회 정의 원리 ; 사유재산의 권한 허용과 자원에 대한 선한 청지기 의식 노동은 미덕	사회주의의 도덕적 기반 개입주의
역사학	창조, 타락, 구속	역사적 진화
	성경의 역사성 그리스도의 역사성 부활의 역사성 역사에 대한 직선형 개념	유도되지 않은 진화 인간 창의력 및 지성의 인도개념 성경의 역사성 부정 역사의 결정주체- 사회적 환경과 이데올로기 엘리트를 통한 미래 구원-불멸

* 표의 내용은 노에벨(Noebel, 2006)의 『충돌하는 세계관: 기독교 세계관으로 본 시대의 이해』의 p. 17. 세계관의 비교표와 저서의 내용을 기초로 연구자가 작성하였다

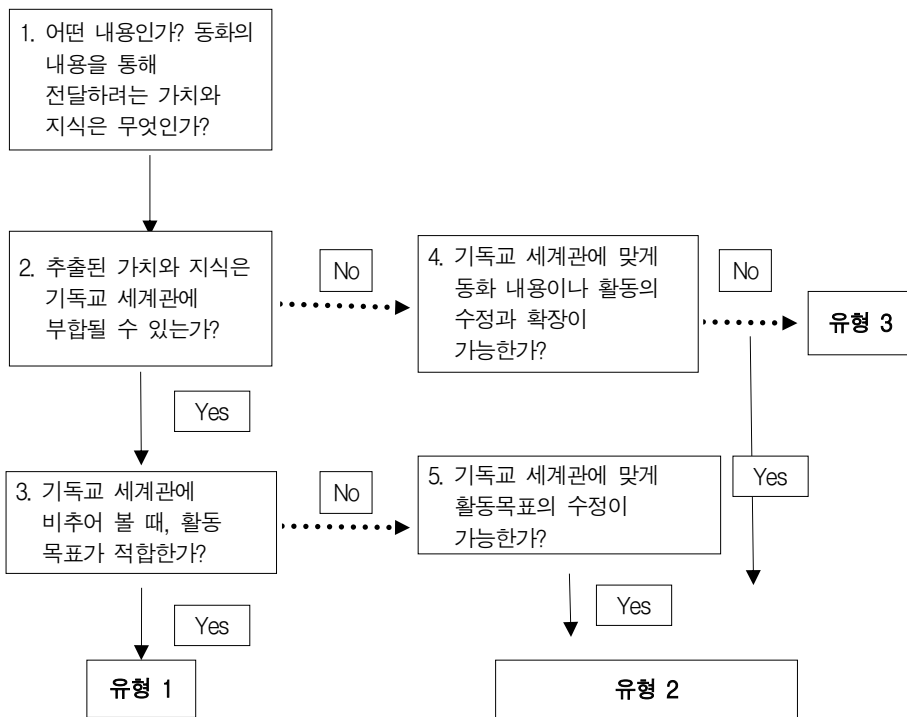
〈표2〉 기독교 세계관과 세속적 인본주의 세계관의 구성요소 -누리과정 동화의 분석 기준

3. 연구절차

분석하기 위한 연구절차는 다음과 같다. 첫째, 5세 누리과정의 교사용 지도서 1~11권에 나타난 문학 활동을 종류별로 분류하기 위해 먼저 교육과정에 제시된 전체 활동 중에서 문학과 관련된 활동을 추출하였다(교육과학기술부, 2013a-1). 둘째, 추출된 문학 관련 활동 중에서 동화가 포함된 활동을 선별하였으며 선별된 동화내용과 활동목표를 <표2>의 기독교적 세계관에 기초한 분석기준에 따라 분석하였다. 셋째, 분석된 동화내용의 가치관과 지식의 특성과 활동목표에 따라 유형1, 2, 3을 분류하였다. 이 과정에서 동화의 특성과약과 기독교 교육 현장에서의 적용 여부에 대한 객관성을 유지하기 위하여 6인의 전문가 집단을 구성하여 자문을 받았다. 이들은 박사학위를 소지한 유아교육 전문가 6명으로 기독교 세계관에 기초한 내용 분류 준거마련, 동화 유형 분류, 현장에서의 적용 가능성을 판단하고 현장에서 활용할 수 있는 방법에 대해 토의 및 합의하는 과정에 참여하였다. 동화 내용 분석과 유형 분류의 구체적인 과정은 아래와 같다.

먼저 동화내용분석은 주관성이 개입될 여지가 있으므로 분석내용의 정확성과 신뢰

성을 확보하기 위해 연구자 3인은 11권의 5세 누리과정 교사 지침서 중 “우리 동네(교육과학기술부, 2012c)”, “동식물과 자연(교육과학기술부, 2012d)”, “우리나라(교육과학기술부, 2012h)” 3개의 지침서를 무작위로 선정하여 거기에 수록된 동화의 내용을 <표 2>에 제시한 기독교 세계관의 구성 요소를 기준으로 각각 분석하였다. 분석한 결과 총 45건 중 42건이 일치하여 93.3%의 일치도를 보였다. 유형분류의 과정을 그림으로 나타내면 아래와 같다.



[그림1] 동화 유형 분석 절차

4. 자료 분석

본 연구는 기독교 세계관에 기초하여 누리과정에 수록된 문학 활동 중 동화의 내용을 살펴보고 기독교 교사들이 교육 현장에서 기독교 교육에 동화를 활용할 때 주의하여야 할 요소는 무엇인지 동화 선별의 기준을 제시하는데 그 목적이 있다. 이를 위하여

문학 활동의 유형은 빈도와 퍼센트로 분석하여 제시하였으며, 동화는 <표2>에서 제시한 내용 분석 기준에 따라 기독교 세계관에 상충하거나 부합되는 가치 요소와 내용을 추출하고 자문단과의 합의를 거친 후 이를 세 가지 유형으로 유목화 하여 빈도와 퍼센트를 제시하였다.

IV. 연구 결과

1. 기독교 세계관으로 재조명한 5세 누리과정 동화 유형 분석

<표2>의 내용요소를 기준으로 누리과정의 동화의 내용을 검토하여 유형을 분류하면 크게 누리과정의 동화는 다음의 세 가지 유형으로 분류할 수 있었다. 첫째, 기독교 세계관과 상충하지 않아서 기독교 교육을 위해 활용이 가능하다고 판단되는 동화(유형1), 둘째, 제시된 활동 목표나 전개는 적합하지 않으나 교사가 목표를 수정하고 확장활동을 연계·심화한다면 기독교 교육을 위해 활용이 가능하다고 판단되는 동화(유형2), 셋째 기독교 세계관과 상충하는 가치관을 내포하여 이를 배제하고 대체할 수 있는 다른 동화를 찾아야 하는(유형3) 세 유형이다. 이를 정리하면 <표3>과 같다.

구분	유치원과 친구	나와 가족	우리 동네	동식물과 자연	건강과 안전	생활 도구	교통 기관	우리 나라	세계 여러 나라	환경과 생활	봄 여름 가을 겨울	계
	N(%)											
유형1	2 (2.5)	2 (2.5)	3 (3.75)	4 (5.0)	6 (7.5)	4 (5.0)	2 (2.5)	2 (2.5)	6 (7.5)	6 (7.5)	1 (1.25)	38 (47.5)
유형2	1 (1.25)	5 (6.25)	2 (2.5)	2 (2.5)	4 (5.0)	4 (5.0)	2 (2.5)	2 (2.5)	0 (0)	4 (5.0)	5 (6.25)	31 (38.75)
유형3	0 (0)	2 (2.5)	1 (1.25)	2 (2.5)	0 (0)	1 (1.25)	1 (1.25)	1 (1.25)	2 (2.5)	0 (0)	1 (1.25)	11 (13.75)
계	3 (3.75)	9 (11.25)	6 (7.5)	8 (10.0)	10 (12.5)	9 (12)	5 (6.25)	5 (6.25)	8 (10)	10 (12.5)	7 (8.75)	80 (100)

<표3> 기독교 세계관으로 재조명한 누리과정 생활주제별 동화 적용 유형 분석

(1) 유형 1: 기독교 세계관으로 조명하여 활용이 가능한 동화

유형 1에 해당하는 동화는 첫째, 정보전달을 위한 목적을 가지고 있으며 일반적인 미덕과 지식을 강조한다. 둘째 일반적인 삶의 미덕을 다루고 있으나 교사가 이를 재해석하여 삶에서 나타나는 성령의 열매, 그리스도인의 성품이나 기독교적 가치로 확장 적용이 용이하다는 특징이 있다. 예를 들어 ‘유치원과 친구’ 주제의 “다른 사람이 말할 때 끝까지 잘 들어보렴”이라는 동화는 다른 사람과 의사소통을 할 때의 예절에 대해 가르치기 위한 목표가 뚜렷하다. 이와 같은 특징을 가진 동화는 기독교 세계관과 상충되는 특정 가치를 전달하거나 하나님과 인간에 대한 이해를 왜곡하지 않기 때문에 기독교적 적용이 가능하다고 판단할 수 있다. 유형 1에 해당하는 동화를 누리과정 생활주제별로 제시하고 동화를 통해 내재된 가치나 전달하려고 하는 지식은 무엇인지 표로 제시하면 아래와 같다.

유형 생활주제	동화 유형 1	내재된 가치나 지식	확장 가능한 기독교적 요소	계 N(%)
유치원과 친구	시간은 켜각켄각 다른 사람이 말할 때 끝까지 잘 들어보렴	- 절제 - 예절	- 경제학>소유의 청지기 의식>절제 - 윤리학>절대적 도덕>이웃사랑	2 (5.26)
	몸을 지키는 소중한 약속 반말쟁이 민지	- 안전교육 - 예절	- 사회학>전통적 가족, 국가>사랑 - 윤리학>절대적 도덕>하나님의	
우리 동네	이사 온 진솔이	- 협력	성품과 본질>이웃사랑	3 (7.89)
	위층, 아래층 시골마을 김장하는 날	- 예절, 배려 - 공동체, 협력	- 사회학>전통적 가족, 교회, 국가> 개인과 사회가 갖는 책임 - 법학>신법/자연법>도덕질서>이웃사랑	
	양털 외투가 최고야 브레멘의 음악대 반짝 반짝 날아올라 탐험이 어떤 일인지 잘 알고 있겠죠?	- 동물이 주는 이로움 - 동물이 주는 이로움, 신뢰 - 동물의 성장 - 모험	- 생물학>창조론>생명의 설계자 하나님> 문화명령 - 경제학>소유의 청지기 의식>청지기	

유형 생활주제	동화 유형 1	내재된 가치나 지식	확장 가능한 기독교적 요소	계 N(%)
건강과 안전	두근두근 예방주사	- 건강관리, 질병 예방	- 심리학>심신이원론(타락)> 절제, 지혜	6 (15.78)
	연주회를 망친 브레멘의 음악대	- 절제		
	다정한 손길	- 성폭력, 예방교육		
	늑대와 일곱 마리 아기 양	- 안전교육		
	방귀 공주의 비밀 백설 공주는 요리사	- 건강한 식습관		
생활도구	누가 빵을 만들까요?	- 도구의 기능과 용도	- 경제학>소유의 청지기 의식>지혜	4 (10.52)
	뚝뚝뚝! 만능 박사님	- 에너지절약	- 사회학>가족, 국가>절제	
	집 나가자 꿀꿀꿀	- 자족	- 심리학>심신이원론(타락)> 절제, 지혜	
	셋! 비밀이에요	- 안전교육, 개인정보 보호		
교통기관	차레를 지켜요	- 규칙 지키기	- 윤리학>절대적 도덕>하나님에 대한 인간의 책임>순종 - 법학>자연법>도덕질서>순종	2 (5.26)
	서둘러 발명박사와 자동차	- 에너지절약과 환경문제	- 생물학>창조론>생명의 설계자 하나님> 문화명령 - 경제학>소유의 청지기 의식>청지기	
우리나라	아씨와 반진고리 친구들	- 협동	- 심리학>심신이원론>공동체 - 윤리학>절대적 도덕>이웃사랑> 공동체	2 (5.26)
	우리 할머니 어렸을 적엔	- 전쟁과 평화	- 법학>신법/자연법>도덕질서>사랑 - 정치학>정의, 자유, 질서>하나님의 주권과 우리의 의존>감사	
세계 여러 나라	황금겨워 모자가 좋아 우리 오빠는	- 나눔, 권선징악	- 경제학>소유의 청지기 의식>나눔	6 (15.78)
	마라토너 애들이 안녕	- 세계 여러 나라의 다양한 생활모습	- 윤리학>절대적 도덕>예수님의 성품> 이웃 사랑	
	추운 나라, 더운 나라			
	뿌까뿌까 지구 탐험대			

유형 생활주제	동화 유형 1	내재된 가치나 지식	확장 가능한 기독교적 요소	계 N(%)
환경과 생활	물의 여행	- 자원의 활용	- 철학>초자연주의>과학과 신앙의 화해> 문화명령 - 생물학>창조론>생명의 설계자 하나님>문화명령 - 경제학>소유의 청지기 의식>청지기	6 (15.78)
	흙보 이야기	- 자원의 활용		
	그림자는 어디?	- 그림자		
	돌이 되고 싶어	- 자원의 활용		
	진흙 공	- 자원의 특성 탐색		
봄 여름 가을 겨울	내가 왕이야	- 환경보존		1 (2.63)
	낙엽꼬리	- 동물의 습성 이해		
계				38(100)

〈표4〉 유형 1 동화에 내재된 가치와 지식 및 확장 가능한 기독교적 요소 분석

〈표4〉에서 제시한 바와 같이 유형 1 동화는 주로 정보, 예절교육, 안전교육, 환경교육을 위한 내용을 전달하는데 목적이 있지만 어떤 동화는 기독교 세계관으로 적용할 수 있는 지혜, 절제, 이웃사랑, 책임, 순종, 감사, 나눔과 청지기 의식, 문화명령, 공동체와 같은 기독교적 요소가 포함된 동화들도 있다.

(2) 유형 2: 목표 수정 후 활용이 가능한 동화

유형 2에 해당하는 동화들은 활동의 목표가 기독교 세계관에 기초하여 재설정 되어야 할 필요가 있고 제시된 활동을 확장하여 기독교 세계관의 구성요소들과 관련지어 후속활동을 발전시킬 수 있는 특징을 가지고 있다.

첫째, 성부 하나님의 성품, 창조, 계절과 환경과 역사를 다스리고 주관하는 섭리와 관련지을 수 있는 내용, 둘째, 예수님의 성품과 사역과 관련지을 수 있는 내용, 셋째, 성도의 삶과 성령의 열매와 관련지을 수 있는 내용, 넷째, 창조 타락 구속의 전체적인 맥락과 관련지을 수 있는 내용, 다섯째, 인간의 청지기적 사명에 대해 일깨워 줄 수 있는 내용이 포함된 경우이다.

예를 들어 ‘동식물과 자연’ 주제의 “아낌없이 주는 나무(교육과학기술부, 2012d: 156-157)”는 나무의 무조건적이고 무한한 사랑을 예수님의 사랑과 관련지을 수 있다. 또한 인간에게 식물을 주심으로 다양한 필요를 채워주시고 아름다움을 느끼게 해주시

는 창조주 하나님의 사랑과 오묘한 솜씨에 대해서 느낄 수 있다. 누리과정에 제시된 활동의 목표는 ‘식물이 주는 이로움을 안다’와 ‘극놀이에 필요한 자료를 직접 만드는 경험을 한다’로 제시되어 있지만 식물은 인간을 위해 하나님께서 창조하고 주신 것임을 알고 인간을 사랑하시는 예수님의 성품에 대해 유아들이 느낄 수 있도록 목표를 확장할 수 있다. 또한 하나님께서 주신 식물을 바르게 잘 다스리는 인간의 청지기적 사명에 대해 알고 주변의 식물을 잘 돌보는 심화 활동으로 확장할 수도 있다.

기독교 세계관에 기초하여 재해석하는 목표에는 첫째, 하나님의 성품과 섭리에 대한 이해, 창조주 하나님에 대한 이해와 같은 하나님 성품 이해와 감사, 둘째, 우주와 세계의 본질과 같은 창조세계 이해와 누리, 셋째는 인간의 본성과 사명, 죄와 죽음의 문제와 관련된 인간에 대한 이해, 넷째는 기독교적 진리와 지식과 관련된 인식론적 측면, 다섯째, 삶에서의 신앙의 표현, 도덕의 기초, 기독교적 가치이해와 같은 가치론적 측면의 요소들이 포함될 수 있다.

진화론과 인본주의에 기초한 아동중심주의에서 자기 존중의 개념은 오랫동안 우리나라 유아교육에서 중요한 개념으로 다루어왔고 교사들에게도 어려서부터 익숙하기 때문에 무엇이 문제이고 어떻게 목표가 수정되어야 하는지 분별하기 어려울 수 있다. ‘나’를 소중하고 가치롭게 여겨야 하는 이유는 ‘내가 특별하고 이 세상에서 유일한 존재’이기 때문이 아니라 ‘하나님의 형상대로 지음 받고 예수님의 십자가 구속으로 하나님의 자녀가 되어 하나님의 부르심에 합당한 삶을 살아가기 때문’이라는 기독교적 자아개념과 정체성 이해를 기초로 목표가 수정되어야 한다.

1998년 6차 유치원 교육과정부터 전통문화 존중의 토대 위에 새로운 가치 추구가 교육과정의 구성방향으로 강조된 이후 현재 사용하는 누리과정까지 지속적으로 전통문화와 관련된 내용이 강조되고 있다. 이로 인해 특별히 ‘나와 가족’, ‘우리 동네’, ‘우리 나라’ 주제에서 우리 문화 속의 민간신앙과 미신, 비기독교적인 관습과 통념들이 교육과정에서 가르쳐야 할 가치로운 지식으로 간주되어 집중적으로 다루어지고 있는데 전통 문화에 대한 바른 이해와 분별은 이와 같은 내용의 문학 작품을 활용할 때 교사가 기억하고 수정해야 할 요소가 된다(교육과학기술부, 2012b, c, h). 유형 2로 분류한 동화 중에는 활용에서 배제해야 한다고 의문을 제기할 수 있는 동화들도 있다. 예를 들어 ‘우리나라’ 주제의 ‘우리나라를 세운 단군 할아버지 이야기’와 같은 동화들은 활용 여부에 대한 논쟁이 있을 수 있다(교육과학기술부, 2012h: 137). 단군신화의 경우, 잘못

된 인간관과 신관을 형성하는 허구적 신화를 전달하기 때문이다.²⁾ 그러나 실제로 유아들이 계속적으로 단군신화에 노출이 되고, 또한 이미 알고 있는 문화적 지식으로 통용되기 때문에 오히려 바르게 분별할 수 있도록 다루어 줄 필요성이 있다. 단 교사가 기독교 세계관에 기초하여 목표를 재설정하여 유아들을 지원하는 일이 수반되어야 한다. 교사는 잠재적인 교육과정을 통해 기독교 세계관을 지속적으로 가르쳐서 “신화는 인간의 필요와 욕망에 의해 지어낸 허구적인 이야기”라는 것을 알아가도록 도울 수 있다.

유형 2의 동화를 활용하는 경우, 교사는 미리 동화의 내용을 면밀히 살펴보고 기독교 세계관과 상충되는 내용이 무엇인지 잘 파악한 후 유아들과 상호작용을 나누어서 기독교 세계관의 개념이 형성되도록 지지하고 주의를 기울여야 한다. 교사가 기독교 세계관에 기초하여 목표를 재해석하면 같은 활동이라도 그 내용이 달라진다. 예를 들어 ‘봄·여름·가을·겨울’, 주제의 대부분의 동화들은 계절에 따른 자연의 변화가 저절로 찾아온 듯 묘사하고 있지만(교육과학기술부, 2012k), 교사는 계절과 환경을 다스리시고 주관하시는 하나님에 대해 유아들이 인식할 수 있도록 교사의 태도와 말투, 표정, 발문을 통해 도와줄 수 있다(임희옥·유혜숙·서광일·김정준, 2010: 84-97). 교사와 유아간의 의사소통은 단순히 ‘가치중립적인 기술’이 아니기 때문에 교사는 주제와 관련된 지식을 그대로 전달하는 사람이 아니라 교사와 유아, 유아와 유아, 부모와 교사가 함께 살아가며 삶에서 의미를 공유하게 된다(임희옥, 2014: 38).

유형 2에 해당하는 동화를 누리과정 생활주제별로 제시하고 동화를 통해 확장할 수 있는 기독교적 내용요소와 교사가 주의해야 하는 비기독교적 내용요소가 무엇인지 표로 제시하면 아래와 같다.

2) 같은 건국신화지만 ‘세계 여러 나라’ 주제의 베트남 건국신화(교육과학기술부, 2012i: 127-128)는 우리나라 유아들이 알아야하는 문화적 지식으로 볼 수 없기 때문에 적용을 배제해야 한다.

유형 생활주제	동화 유형 2	확장 가능한 기독교적 내용 요소	비기독교적 내용요소	계 N(%)
유치원과 친구	유치원이 좋은 이유	- 윤리학>절대적 도덕> 감사, 자족	- 윤리학> 상대적 도덕> 인본주의적 환경 개념	1 (3.22)
나와 가족	사랑스러운 까마귀	- 생물학>창조론>하나님의 자녀로서의 정체감	- 심리학>일원론 (자아실현)>자기중심적> 인본주의적 자아개념, 자기중심주의	5 (16.12)
	그루터기야 생일 축하해	- 생물학>창조론>생명 - 경제학>소유의 청지기 의식>사랑		
	이슬이의 첫 심부름	- 심리학>심신이원론>사랑 - 사회학>전통적 가족> 책임을 수반하는 자유> 사랑, 우애		
	사촌동생 쿠야	- 생물학>창조론>하나님의 형상 - 윤리학>절대적 도덕>하나님의 성품과 본질> 존중, 이웃사랑	- 윤리학>상대적도덕> 상대주의	
	반쪽이	- 생물학>창조론>하나님의 형상 - 심리학>심신이원론>예수 그리스도의 구원자적 필요>자녀로서의 자아개념	- 윤리학>상대적도덕> 상대주의 - 민간신앙>애니미즘	
우리 동네	동물 친구들의 동네 산책	- 심리학>심신이원론>공동체 - 윤리학>절대적 도덕> 이웃사랑	- 철학>자연주의	2 (6.45)
	국회의원이 된 양심이	- 사회학>국가>청지기	- 심리학>일원론> 인본주의적 자아실현	
동식물과 자연	아낌 없이 주는 나무	- 신학>유신론>예수님의 구원 - 윤리학>절대적 도덕>사랑, 헌신	- 철학>자연주의	2 (6.45)
	야 맛있는 채소다	- 생물학>창조론>식물의 성장 - 윤리학>절대적 도덕> 하나님의 섭리와 사랑	- 생물학>네오다윈주의	
건강과 안전	다슬이가 팬츠을까요?	- 윤리학>절대적 도덕> 하나님의 성품>안식 - 심리학>심신이원론>절제	- 심리학>일원론> 자기중심적>인본주의적 자아 개념	4 (12.90)
	썩은 이가 쪽	- 심리학>심신이원론> 두려움과 평안 - 생물학>창조론>하나님의 섭리	- 철학>자연주의 - 생물학>네오다윈주의	

유형 생활주제	동화 유형 2	확장 가능한 기독교적 내용 요소	비기독교적 내용요소	계 N(%)
건강과 안전	소피가 화나면 정말 정말 화나면	- 윤리학>절대적 도덕> 하나님의 성품과 본질> 화목과 절제 - 심리학>심신이원론>분노의 조절	- 자기중심성 - 심리학>일원론> 자기중심적>인본주의적 자아 개념	4 (12.90)
	콩이 변했어요	- 생물학>창조론> 우주의 설계자인 하나님	- 철학>자연주의	
생활도구	주룩주룩 나라의 걱정	- 철학>초자연주의(신앙과 이성)>인간 지혜의 근원	- 철학>자연주의>환경에 대한 자연주의적 관점	4 (12.90)
	미디어 예술가	- 철학>초자연주의(신앙과 이성)>창조세계의 아름다움 - 생물학>창조론>창조세계의 아름다움 - 심리학>심신이원론>성령의 아름다움	- 심리학>일원론> 인간의 능력, 자아개념	
	도깨비와 컴퓨터	- 윤리학>절대적 도덕>절제	- 민간신앙>무속* - 철학>자연주의>과학주의	
	환이는 생각 중	- 철학>초자연주의(신앙과 이성)>하나님의 지혜	- 철학>자연론>초자연에 대한 부정>인간의 능력	
교통기관	바쁜 바퀴들	- 윤리학>절대적 도덕> 이웃사랑>공동체와 지체	- 철학>자연주의>과학에 대한 신뢰>과학주의	2 (6.45)
	꽃을 나르는 폭폭호	- 사회학>청지기적 사명> 은사와 소명	- 사회학>사회> 자아 실현적 사회	
우리나라	우리나라 집 한옥	- 신학>유신론>예배와 이상	- 민간신앙>샤머니즘, 토테미즘, 애니미즘*	2 (6.45)
	우리나라를 세운 단군할아버지 이야기	- 역사학>창조, 타락, 구속> 역사를 주관하시는 하나님		
세계 여러나라	해당 동화 없음			0(0)
환경과 생활	바람을 만들어요	- 철학>초자연주의>날씨를 주관하시는 하나님	- 철학>자연주의	4 (12.90)
	여 우리 기차에서 내려	- 경제학>소유의 청지기 의식>환경오염과 탐욕 - 심리학>심신이원론>타락한 인간의 본성>탐욕	- 철학>자연주의> 인본주의적 환경개념	

유형 생활주제	동화 유형 2	확장 가능한 기독교적 내용 요소	비기독교적 내용요소	계 N(%)
환경과 생활	소리가 들려요	- 철학>초자연주의(신앙과 이성) >하나님의 지혜와 오묘하심	- 심리학>일원론> 인간의 능력	4 (12.90)
	오리가 태어났어요	- 역사학>창조>창조주 하나님		
봄 여름 가을 겨울	봄이 왔어요	- 철학>초자연주의> 창조세계의 질서 - 생물학>창조론>창조세계의 질서	- 철학>자연주의> 초자연에 대한 부정	4 (12.90)
	마법의 여름	- 철학>초자연주의> 창조세 계의 아름다움 - 생물학>창조론> 창조세계의 아름다움		
	무지개 물고기 겨울	- 생물학>창조론>창조주 하나님	- 심리학>일원론> 인간의 능력	
	꼬마 농부	- 사회학>전통적 가족, 국가> 농부의 수고 - 생물학>창조론>창조주 하나님	- 철학>자연주의> 초자연에 대한 부정 - 생물학>네오다윈주의> 자연발생설	
	북극곰에게 냉장고를 보내야겠어	- 경제학>소유의 청지기 의식>환경파괴 - 철학>초자연주의>하나님의 섭리 - 생물학>창조론>하나님의 섭리	- 생물학>네오다윈주의> 인본주의적 환경개념	1 (3.22)
계				31 (100)

〈표5〉 유형2 동화를 통해 제시할 수 있는 기독교적/ 비기독교적 내용요소

〈표5〉에서 제시한 바와 같이 유형 2로 분류된 동화는 기독교 세계관에 기초하여 재해석하고 적용할 수 있는 내용요소들이 많이 포함되어 있다. 이를 구체적으로 살펴 보면, 창조주 하나님의 성품이나 능력과 관계된 내용(하나님의 지혜와 사랑, 오묘한 숨 쉴, 역사의 주관자, 날씨의 주관자, 창조주) 구원자 예수님과 관련지을 수 있는 내용(사랑과 헌신), 성령의 열매나 구원받는 성도의 성화와 관련된 내용(절제, 지혜, 사랑, 협력, 감사, 자족, 나눔, 하나님 자녀로서의 정체감, 용기, 평안, 정직), 청지기 사명과 관련된 내용(충성, 공동체, 소명, 환경 보호)이다.

(3) 유형 3: 활용을 배제하거나 대체작품을 찾아야 하는 동화

유형 3에 해당하는 동화는 단순히 목표를 재설정하거나 심화된 확장활동만으로 기독교 교육과정을 전개하기에 어려운 내용요소들이 동화 전체에 골고루 녹아들어 있다. 또한 유형 3으로 분류한 동화는 유아 수준에 맞지 않게 심화된 지식을 제시하기 때문에 그 내용을 누락시킨다고 해도 학습이나 문화적 지식의 결손이 없다고 판단된 경우이다.³⁾ 예를 들어 ‘우리 동네’주제의 동화 ‘복을 가져다주세요’⁴⁾는 우리 조상들이 마을을 지켜주고 복을 가져다준다고 믿었던 다양한 잡신들의 이름과 그들이 하는 일들을 마치 체험한 것처럼 묘사한 내용을 담고 있다(교육과학기술부, 2012c: 212-215). 병을 물리치는 장승, 하늘에 사람의 마음을 전하는 솟대, 마을 사람을 돌봐 주는 서낭신, 착한 사람에게 복을 준다는 산신령과 조상들이 가정을 지켜준다고 믿었던 신들 중에서 집안의 으뜸이라는 성주신, 부엌에 산다는 조왕신, 아기를 낳게 해 준다는 삼신, 집터를 지킨다는 터주신, 대문을 지킨다는 문신, 곳을 지킨다는 업신, 변소에 산다는 측간신은 현재 우리나라에서 살고 있는 성인들조차 제대로 알지 못하는 특수한 지식일 뿐만 아니라 상식적이거나 보편적인 지식도 아니므로 활용에서 배제하는 편이 더 적합하다.

한편 활용은 배제하되 유아들이 알아야 할 만한 문화적 가치를 지닌 내용 지식이 동화에 포함된 경우 유사한 내용을 다루고 있는 대체 동화를 찾아야 한다. 예를 들어 ‘우리나라’ 주제의 ‘사물놀이 이야기’는 팽과리, 징, 북, 장구의 네 가지 악기와 주악, 현무, 청룡, 백호의 사신도를 관련지어 사물놀이의 의미를 주술적으로 해석하고 주술적인 민간신앙의 차원에서 묘사하고 있다(교육과학기술부, 2012h: 118). 사물놀이는 초등학교 이후에도 계속적으로 접하게 되며 민족 문화적 가치를 인정하는 활동과 지식이므로 이에 대한 이해는 돕되 민간신앙 차원으로까지 확장하지 않고 정보는 제공하는 대체동화를 찾아서 제시하는 것이 바람직하다.

유형 3의 동화들은 첫째, 하나님의 성품을 왜곡하는 내용, 둘째, 창조론을 부정하고 진화론을 주장하는 내용, 셋째, 창조 질서를 거스르는 자연주의적인 내용, 넷째, 인본

3) 어떤 동화는 유형 2와 유형 3의 미묘한 경계에 있는 경우도 있다. 이런 경우에는 교사가 자신의 학급이나 기관의 유아들에게 적용해야 할지 배제해야 할지 숙고하고 최종적으로 판단해야 한다.

4) 생활주제 ‘우리 동네’의 우리 동네 북 지킴이에서 활용하는 ‘복을 가져다주세요’(임병희, 아람출판사, 2008) 플래시 동화는 14분간 진행되는 동안 10개의 상징물과 잡신에 대해 자세히 소개하고 있는데, 연구자는 이와 같은 세부적인 지식은 기독교 세계관과 충돌할 뿐만 아니라 유아들의 발달수준에도 맞지 않아 교육과정에서 배제해야 한다고 판단하였다.

주의와 인본주의에 기초한 아동중심주의의 관점을 가진 내용, 다섯째, 민간신앙이나 미신을 가르치는 샤머니즘, 애니미즘, 토테미즘적 내용을 담은 특징을 가지고 있다.

유형 2의 동화에도 이러한 특징이 보이지만 유형 2 동화는 교사가 목표를 재해석하거나 심화 확장활동을 통해 유아들이 그 내용을 비판적으로 보게 할 수 있는 특성을 가졌다면 유형 3은 반 기독교적이거나 비교육적인 내용이 동화 전체에 녹아있어서 유아들의 바른 가치관과 세계관 형성에 좋지 않을 것이라 판단된다. 그러므로 유형 3에 해당하는 동화는 비록 누리과정에 수록되어 있으나 이를 배제하고 다른 동화로 대체하는 것이 바람직하다. 유형 3에 해당하는 동화를 누리과정 생활주제별로 제시하고, 전달하고 있는 비기독교적, 비교육적인 요소를 표로 제시하면 아래와 같다.

유형 생활주제	유형 3	비기독교적 내용 요소	기타 비교육적 내용 요소	계 N(%)
유치원과 친구	해당동화 없음			0 (0)
나와 가족	은혜 깊은 호랑이	- 생물학>동물과 인간의 혼동된 역할구조와 관계 - 생물학>창조론>생명의 설계자하나님>문화명령 왜곡 - 윤리학>상대적 윤리기준>상황적 윤리 - 사회학>가족>가족에 대한 개념 왜곡	- 민간신앙>애니미즘*	2 (18.18)
	해와 달이 된 오누이	- 생물학>창조론>피조세계에 대한 개념과 인식 왜곡	- 정형화된 성역할 개념	
우리 동네	복을 가져다 주세요		- 민간신앙>샤머니즘, 토테미즘, 애니미즘*	1 (9.09)
동식물과 자연	해치와 동물 사형제	- 생물학>네오다윈주의> 창조론 부정 - 철학>자연주의>우주와 천체의 근원에 대한 오개념 - 역사학>역사적 진화>성경의 역사성 부정	- 민간신앙>애니미즘 - 비과학적 추론	2 (18.18)
	공룡이 피자를 먹었을까?	- 생물학>네오다윈주의> 진화론의 사실화 - 철학>자연주의>공룡과 인간에 대한 자연주의적 관점	-비과학적 추론	

유형 생활주제	유형 3	비기독교적 내용 요소	기타 비교육적 내용 요소	계 N(%)
건강과 안전	해당 동화 없음			0(0)
생활도구	할아버지의 지팡이	- 윤리학>상대적 도덕>상황적 윤리	- 민간신앙>샤머니즘 - 비논리적 추론	1 (9.09)
교통기관	쫄쫄 나라의 게으른 공주	- 심리학>일원론>인간중심주의 - 신학>무신론>인간 스스로의 구원	표인간중심주의	1 (9.09)
우리나라	사물놀이 이야기		- 민간신앙>샤머니즘	1 (9.09)
세계 여러 나라	베트남이 생긴 이야기	- 생물학>네오다윈주의>창조론 부정	- 허구적인 건국신화 - 민간신앙>샤머니즘	2 (18.18)
	헨젤과 그레텔	- 사회학>비전통적가족> 자녀 양육의무의 부정 - 윤리학>절대적 도덕>하나님 성품에 대한 왜곡	- 사회학>비전통적 가족 >무기력한 아버지, 계모에 대한 편견 - 윤리학>상대적도덕 >유아 학대와 유기	
환경과 생활	해당동화 없음			0(0)
봄 여름 가을 겨울	봄 나들이	- 철학>초자연주의>계절의 변화 원인에 대한 인식 왜곡 - 생물학>창조론>우주의 설계자인 하나님>계절 변화의 원인 왜곡		1 (9.09)
계				11 (100)

〈표6〉 유형 3 동화에 나타나는 비기독교적, 비교육적 내용 요소

〈표6〉에서 제시한 바와 같이 유형3로 분류된 동화는 비기독교적일 뿐 아니라 비교육적인 내용 요소들을 담고 있다. 이를 구체적으로 살펴보면, 창조주 하나님의 섭리를 왜곡하는 자연주의적인 내용(계절의 변화, 우주와 천체의 운행원리), 인간관에 대해 왜곡하는 내용(인간과 동물의 관계 왜곡, 인본주의, 자연주의, 인간 삶의 목적 왜곡, 가족 개념에 대한 왜곡), 민간신앙으로서 샤머니즘, 애니미즘, 토테미즘에 관계된 내용이 있으며 정형화된 성역할 개념 형성과 인간에 대한 편견을 조장하는 비교육적 내용요소들을 포함하고 있다.

V. 요약 및 결론

본 연구는 기독교 세계관에 기초하여 누리과정에 수록된 문학 활동 중 동화의 내용을 살펴보고 기독교 유아교사들이 교육 현장에서 동화를 활용할 때 주의하여야 할 요소는 무엇인지 내용의 특징을 분석함으로써 유아들의 기독교 세계관 형성을 도울 수 있는 유아문학교육의 방향을 모색하는데 그 목적이 있다.

먼저 현재 우리나라 만 5세 유아들에게 적용되는 누리과정의 교사용 지도서(교육과학기술부, 2012) 11권에 수록된 문학관련 활동을 동화, 동극, 동시, 노래(가사)로 구분하여 활용빈도와 관련 내용범주들을 살펴보았다. 그런 다음, 기독교 유아교사가 문학관련 활동 중 동화를 활용할 때 기독교 세계관에 기초하여 주목해야 할 내용 요소나 가치는 무엇인지 살펴보고 추출된 내용 요소와 가치를 고려할 때 누리과정 교사용 지도서에 수록된 동화들이 기독교 교육을 위해 활용될 수 있는지 여부를 고찰하였다.

그 결과 5세 누리과정 교사용 지도서에 나타난 동화는 크게 세 가지 유형으로 분류할 수 있었다. 유형 1의 동화들은 문학성보다는 정보성을 띄어 가치적 요소가 드러나지 않거나 일반적인 삶의 미덕을 다루고 있기 때문에 그대로 활용이 가능하였다. 유형 2의 동화들은 목표를 재해석하거나 기독교 세계관의 구성요소와 관련지어 후속활동을 전개할 수 있는 가능성을 지닌 동화이다. 유형 2 동화에서 추출할 수 있는 내용요소로는 창조주 하나님의 성품이나 능력과 관련지을 수 있는 내용, 구원자 예수님과 관련지을 수 있는 내용, 성령의 열매나 구원받는 성도의 성화와 관련된 내용, 청지기 사명과 관련된 내용이 있었다. 그러나 한편으로 인본주의적 요소들도 포함되어 있기 때문에 교사의 주의 깊은 해석과 적용이 요구된다. 유형 3의 동화들은 단순히 목표를 재설정하거나 심화 확장 활동만으로 기독교 교육과정을 전개하기 어려운 내용요소들이 동화 전반에 녹아있었다. 여기에는 창조주 하나님의 섭리를 왜곡하는 내용, 인간관에 대한 왜곡, 샤머니즘, 애니미즘, 토테미즘과 같은 민간신앙에 관계된 내용이 있으며 성역할의 전형성이나 편견 등의 비교육적 내용요소들도 포함하고 있다. 그러므로 유형 3의 동화는 활용을 배제하고 대체할 수 있는 다른 동화를 찾아야 한다.

이상의 내용을 기반으로 본 연구의 결론을 도출하면 다음과 같다.

첫째, 기독교 세계관에 기초하여 유아문학교육을 볼 때 성경적 기반이 없다고 보이는 문학작품을 무조건 비기독교적이라고 교육과정에서 배제하는 것은 무리가 있다. 모

든 문학작품은 하나님께서 인간에게 주신 재능의 결과물로서 그 분이 창조하신 세상을 그려내고 있다. 따라서 좋은 문학작품을 잘 선별한다면 그 속에서 하나님의 창조사역, 섭리와 은혜, 인간의 타락과 회복의 본질에 대해 다룰 수 있는 내용 요소들을 발견할 수 있다. 하나님은 소통하기 위해 인간을 만드셨고 문학은 하나님과 인간이 소통하는 중요한 통로이다. 유아문학 역시 하나님과 유아가 소통하는 길이 될 수 있다.

둘째, 교사는 누리과정 안에서 기독교 세계관에 기초한 유아문학교육을 위해 무엇을 고민해야 하는가? 누리과정을 적용해야 하는 교사가 기독교 관점에서 교육과정을 운영하기 위해서 먼저 누리과정에서 제시된 동화에 내재되어 있는 가치와 지식을 제대로 보아야 한다. 그리고 동화를 활용해서 유아들로 하여금 어떻게 하나님을 알아가고 하나님께서 만드신 창조세계를 탐색하게 할 것인지 연구해야 한다.

셋째, 교사는 누리과정 안에서 기독교 관점의 유아문학교육을 어떻게 적용시킬 것인가? 누리과정 지도서에 있는 활동을 기독교 관점에서 적용시키기 위한 방법으로 본 연구에서는 세 가지 유형으로 동화를 분류하고 각각의 동화에 적용할 수 있는 기독교 세계관과 부합되는 내용요소를 제시하였다.

누리과정에 수록되어 있는 유아문학 활동을 기독교적인 관점으로 조명해 보고 활용이 가능한 동화와 그렇지 않는 동화는 무엇인지 판단하고, 왜 그래야 하는지, 어떤 내용 요소를 첨가하여 목표를 수정할 수 있을지 살펴서 적용하는 작업은 의미있는 과정이다. 누리과정을 통해 제시되는 인본주의와 진화론, 우리 전통 문화 바로 알기의 한 과정으로 스며들어 있는 민간신앙의 지식화는 누리과정을 사용하는 기독 유아교사가 경계하고 주의 깊게 분별하기 위해 성령의 도우심을 구해야 할 지점이다. 또한 누리과정의 동화들을 대체할 수 있는 기독교 세계관에 부합되는 동화는 무엇인지 탐색하고 제안하는 연구들이 후속적으로 이루어진다면 현장의 교사들에게 많은 도움이 될 것으로 사료된다. 비기독교적인 내용들을 배제하려는 시도는 훨씬 단호하고 명료해 보일 수 있다. 그러나 이와 같은 이분법적인 접근은 세상에서의 구별을 분리로 호도하고 기독교사의 청지기적 사명을 외면하는 것이다. 기독교 세계관을 가진 유아 교사가 누리과정을 해석하고 적용할 때 하나님께서 함께 하심을 기대할 수 있다. 한 교사가 부족한 자신을 내어드리고 순종하며 나아가갈 때 성령님께서 친히 교실에 찾아가셔서 유아들을 가르치신다.

“이 논문은 다른 학술지 또는 간행물에 게재되었거나 게재 신청되지 않았음을 확인함.”

참고문헌

- 교육과학기술부 (2013a). 『3-5세 연령별 누리과정 교사용 지침서』. 교육과학기술부. 보건복지부.
- _____ (2013b). 『3-5세 연령별 누리과정 해설서』. 교육과학기술부. 보건복지부.
- _____ (2012a). 『5세 누리과정 교사용 지도서 1. 유치원과 친구』. 교육과학기술부. 보건복지부.
- _____ (2012b). 『5세 누리과정 교사용 지도서 2. 나와 가족』. 교육과학기술부. 보건복지부.
- _____ (2012c). 『5세 누리과정 교사용 지도서 3. 우리 동네』. 교육과학기술부. 보건복지부.
- _____ (2012d). 『5세 누리과정 교사용 지도서 4. 동식물과 자연』. 교육과학기술부. 보건복지부.
- _____ (2012e). 『5세 누리과정 교사용 지도서 5. 건강과 안전』. 교육과학기술부. 보건복지부.
- _____ (2012f). 『5세 누리과정 교사용 지도서 6. 생활도구』. 교육과학기술부. 보건복지부.
- _____ (2012g). 『5세 누리과정 교사용 지도서 7. 교통기관』. 교육과학기술부. 보건복지부.
- _____ (2012h). 『5세 누리과정 교사용 지도서 8. 우리나라』. 교육과학기술부. 보건복지부.
- _____ (2012i). 『5세 누리과정 교사용 지도서 9. 세계 여러 나라』. 교육과학기술부. 보건복지부.
- _____ (2012j). 『5세 누리과정 교사용 지도서 10. 환경과 생활』. 교육과학기술부. 보건복지부.
- _____ (2012k). 『5세 누리과정 교사용 지도서 11. 봄,여름,가을, 겨울』. 교육과학기술부. 보건복지부.
- _____ (2012l). 『5세 누리과정 해설서』. 교육과학기술부. 보건복지부.
- 양승훈 (2006). 『창조와 격변』. 서울: 예영 커뮤니케이션.
- _____ (2010). 『기독교적 세계관』. 서울: CUP.
- 임병희 (2008). 『복을 가져다주세요』. 서울: 아람출판사.
- 임희옥·유혜숙·서광일·김정준 (2010). 기독교 세계관으로 조명한 유아 교육하기. 서울: 창지사.

- 임희옥 (2014). “하나님의 특별한 선물-관계를 맺는 언어.” 『2014년 한국기독교유아교육학회 제 14차 추계학술대회 자료집』. 11-44.
- 정희영 (2013). “누리과정에 담긴 세계관 분석.” 『2013년 한국기독교유아교육학회 제 13차 추계학술대회 자료집』. 9-41.
- 전선옥 (1997). 한국 유치원 교유과정의 변천 과정. 이화여자대학교 박사학위논문.
- Greene, Albert E. (1998). *Reclaiming the Future of Christian Education*. 현은자 · 정희영 · 황보영란 역 (2000). 『기독교 세계관으로 가르치기』. 서울: CUP.
- Holmes, Arthur F. (1983). *Contours Of A World View; Studies in a Christian World view*. 이승구 역 (1991). 『기독교 세계관』, 서울: 엠마오.
- Noebel, David A. (2006). *Understanding the Times*. 류현진 · 류현모 역 (2013). 『충돌하는 세계관: 기독교 세계관으로 본 시대의 이해』. 서울: 꿈을 꾸는 사람들.
- Ryken, L. (1985). *Windows to the World: Literature in Christian Perspective*. 권영경 역 (1991). 『기독교와 문학』. 서울: 크리스찬 다이제스트.
- Sire, James W. (2004). *The Universe Next Door*. 김현수 역 (2009). 『기독교 세계관과 현대사상』. 서울: IVP.
- Smith, Gary S. (1986). 자연주의적 인본주의. 김원주 역 (1993). 『기독교 세계관 1: 하나님 · 인간 · 지식』. 서울: 생명의 말씀사.
- Walsh, Brian J.& J. Richard Middleton. (1984). *The Transforming Vision; Shaping a Christian World View*. 황영철 역 (1987). 『그리스도인의 비전-기독교 세계관과 문화 변혁』. 서울: IVP.

Abstract

An analysis of the stories in the NURI Curriculum for five-year olds based on the Christian Worldview

Jeong-Joon Kim (Chongshin University)

Gue Nam (Health Institute of Technology)

You-Jung Kim (Kyungin Women' s University)

All curricula contain values and beliefs based on a certain worldview, which are directly reflected in actual educational practice. The NURI Curriculum was developed in 2012 and has been used as the national curriculum of Korea for 3~5 year old children since then. Stories, poems and dramas within the NURI curriculum also reflect certain values such as humanism, naturalism evolutionism and Folk belief. A careful review is required in selecting and utilizing literary works for young children for developing Christian values.

This study reviewed and analyzed 80 literary works (stories, dramas, etc.) for five year-old children in the NURI Curriculum Teacher Guide Books utilizing the contents analysis categories of Christian worldview. Through a review of 6 expert members, all the literary works were divided into three types. The literary works in Type I (38 works, 47.5%) were suitable for Christian education, and the literary works in Type II, (31 works, 38.75%) required modifications. Type III literary works (11 works, 13.75%) needed to be excluded and replaced. The researchers suggested certain criteria, for reviewing literary works for children.

Key Words: Christian worldview, Nuri Curriculum, Communication area, Literature education for young children, Stories for young children