

위드·포스트 코로나 시대에 선교 환경의 변화와 과제

정봉현 전남대 경제학부 교수

중국 우한에서 2019년 12월 말경에 발생한 코로나19는 중증 급성 호흡기 증후군을 유발하는 대표적인 바이러스이다. 코로나19는 한국에서 1월 20일에 확진자가 처음 발생했으며, 세계보건기구는 세계적으로 대유행하며 심각한 단계에 이르자 2020년 3월 11일에 코로나19 팬데믹을 선포했다. 전국 코로나19 확진자는 2020년 3월 12일 7,869명에서 금년 10월 8일 기준으로 24,422명에 이르러 약3.1배 급증했다. 전세계 코로나19 확진자는 금년 4월 8일 기준 143만명에서 10월 8일자로 3,638.1만명 발생하여 무려 25.4배의 폭발적인 신장세를 기록했고, 전세계 사망자도 106만명에 달했다. 코로나19는 확진자는 회복 후에도 브레인포그, 두통, 피로, 호흡곤란, 관절통증 등 무려 16가지 만성적인 후유증에 시달리고 있다.

코로나19 방역을 위한 자가격리, 사회적 거리두기 및 국가간 이동제한조치 등은 대면사회를 비대면사회로 변화시켜 뉴노멀 2.0사회를 등장시켰다. 뉴노멀 2.0사회는 코로나19 이후 안전성과 지속가능성을 강조하는 인공지능(AI), 그리고 안전서비스의 새로운 패러다임 등장을 의미한다. 이에 따라 코로나19 이전 오프라인과 개인화사회는 코로나19 이후 온라인, 신기술 및 초개인화사회로 변모되었다. 코로나19의 영향으로 전세계는 정치, 경제, 사회 및 문화 영역은 급격하게 변화했고 마침내 총체적인 피해규모도 막대하고 급증하였다. 경제산업부문에서 관광축소, 복합적 장기경제 침체, 재정금융의 마비 등은 심각하여 세계경제는 마이너스 성장을 기록하고 있다.

코로나19의 2차 대유행 상황에서는 국내외적으로 2~3단계의 방역조치가 전면/부분적으로 시행될 수 있다. 이로 인해 세계경제는 2021년에 0% 성장할 것이며, 파급효과로 Risk-off 강화 및 변동성 확대가 일어난다. 세계적인 감염병 전문가들은 코로나19는 장기적으로 유지되고, 인류와 함께 공존하는 계절적 전염병 혹은 풍토병으로 정착할 수 있다. 코로나19로 국제정치는 분절되며 경제금융의 구심점도 이동할 것이다. 소비자의 행태와 투자방향도 크게 변모하며, 사회취약성이 점차 드러난다. 이것은 인간의 공간활동, 이동행태, 먹거리 및 건강에도

다양한 변화와 양상을 수반하게 된다.

코로나19 팬데믹 사태속에서 세계선교는 단절되고 선교활동도 위축되었으며 귀국선교사도 증가했다. 코로나19는 선교측면에서 선교/예배공동체의 변화, 인구문제 대두, 총체적 선교지역 집중, 선교사관리 등 다양한 영향을 촉발시켰다. 코로나19로 선교외부 환경은 국제관계에서 세계화 퇴조, 세계주도권 경쟁 심화, 리더십의 변화, 국제공조 약화를 가져왔다. 경제측면에서 총체적 경제침체, 의료체계 변혁, 부동산시장 위축 및 공유경제의 확대 등을 유발했다. 정신적으로 미래의 불확실, 삶과 죽음의 성찰, 대인관계 기피 및 가족 중요성을 드러냈다. 교육사회면에서 기존교육체계 붕괴, 온라인교육 정착, 대안학교 및 사회제도화 등에 변화가 있었다. 기술외부 환경의 측면에서 혁신적 신기술의 출현, 사회퇴조, 기후환경변화 등이 생겨났다.

코로나이후 선교의 내부환경을 보면, 교육신학 측면에서 제자화가 약화되고 목회본질에 대한 성찰이 있었다. 주일 및 가정예배를 다시 음미하고, 교회와 성전에 대한 본질적 검토와 더불어 종말론과 이단사상이 증가했다. 교회구조의 관점에서 교인수 감소와 고령화가 심하며 교회 재정기반이 취약해지며 전문 팀목회의 중요성이 커진다. 대형교회 감소와 소형교회 몰락은 물론 교회개혁에 대한 제고가 구조측면에서 발생한다. 선교론과 선교신학 개념을 다시 정립하고 선교재정이 약화되며 전문인선교사가 증가한다. 비대면 시대에 이주민, 시니어 및 자비량 선교가 증가하고 있다. 선교사 이동감시체계가 강화되며 선교자원의 창의적 활용이 중요하다. 선교사의 지원, 코칭 및 격려역할이 중시되며 직접 조력선교가 늘어나고 동역선교 및 자립형, 팀선교에 대한 훈련이 요구된다.

코로나19 공존시대에 기독교 선교는 추락 혹은 기상의 갈림길에 있어 남은 자가 그리스도의 지상명령을 완수해야 한다. 선교의 제반여건이 취약한 상태에서 선교사의 축소 및 고령화가 발생하여 전문인/네트워크 선교가 필요하다. 지금부터 선교의 구체화 및 집중화 방향을 강구하여 구체적으로 실천하는 자세와 신앙이 절실하다. 위드-포스트 코로나시대에 기독교 선교의 과제들은 다양하게 제시할 수 있다. 크리스천의 영성을 회복하고 총체적이며 온라인 공활적 선교사역을 지양한다. 선교에 대한 홍보 및 섭외역량의 강화가 요구되며 이를 위한 선교플랫폼의 구축이 시급하다. 창의적, 현지화, 디지털 사역 등 사역전반을 검토하고 디지털 선교에 대한 전반적인 실행능력을 증진한다. 차세대 선교를 위한 종합적 실천방향을 강구하고 비대면 시대의 구체적이며 혁신적인 선교전략을 개발한다. 가정사역의 중요성을 감안하여 가정선교에 주안점을 두고 소형 및 제자화 훈련을 통하여 다음세대 선교기반을 창출한다. 개인보다 동역 및 협력선교를 더욱 보강하고 방역/재난구호사역을 증대시킨다. 파송선교사 개인보다 현지인 및 동역자와 긴밀한 협조체계를 구축하여 팀중심의 선교방식을 증가시킨다. 따라서 위드-포스

트코로나 시대 비대면사회에서 그리스도의 지상명령을 성취하기 위하여 한국 교회는 가지 않은 길을 가고 있다. 지구촌에서 개인의 영혼이 구원받고 사회에 하나님의 평화가 정착되는 하나님의 나라의 확장을 위하여 복음전파의 선교적인 사명과 임무를 잘 감당하길 기원한다.




위드·포스트 코로나 시대에 선교 환경의 변화와 과제



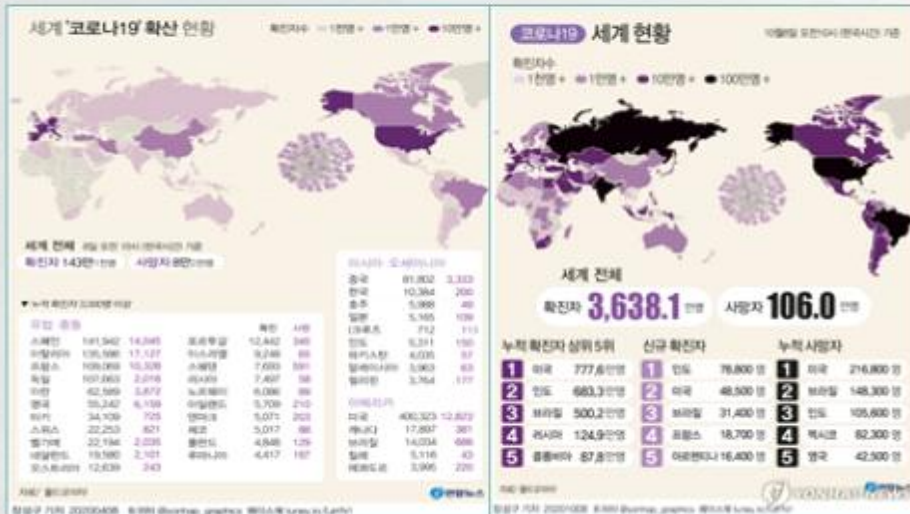
정봉현 교수 (전남대학교)

대표적 코로나바이러스 3종

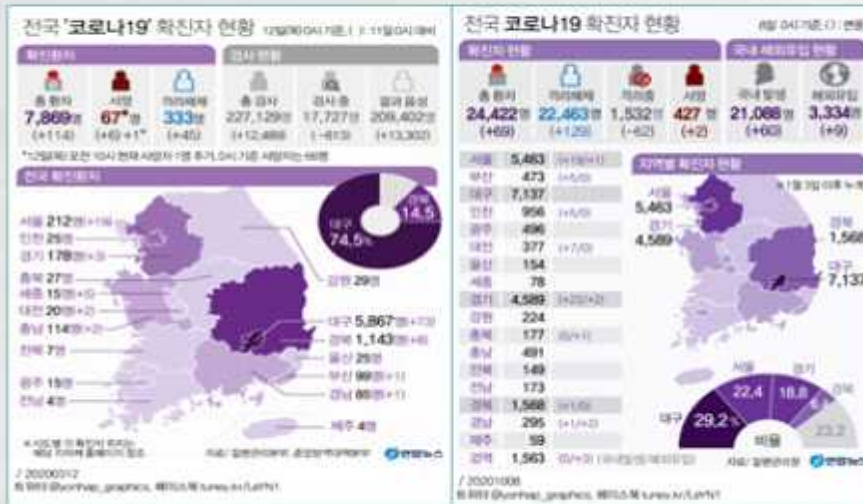
중증 급성 호흡기 증후군을 일으키는 대표적인 코로나바이러스 3종

| 감염병 | COVID-19 | MERS | SARS |
|--------------|---|---|--|
| 원인 바이러스 |  SARS-CoV-2 |  MERS-CoV |  SARS-CoV |
| 기초감염재생산비(R0) | 2.0-2.5 | 0.3-0.8 | 3 |
| 치사율 | 3-4% | 34.4% | 9.6-11% |
| 잠복기 | 4-14일 | 6일 | 2-7일 |
| 지역전파율 | 30-40% | 4-13% | 10-60% |
| 매년 세계 감염자 수 | 계속 증가 | 420 | 8098 (2003년) |

코로나19 세계 확진자 추세

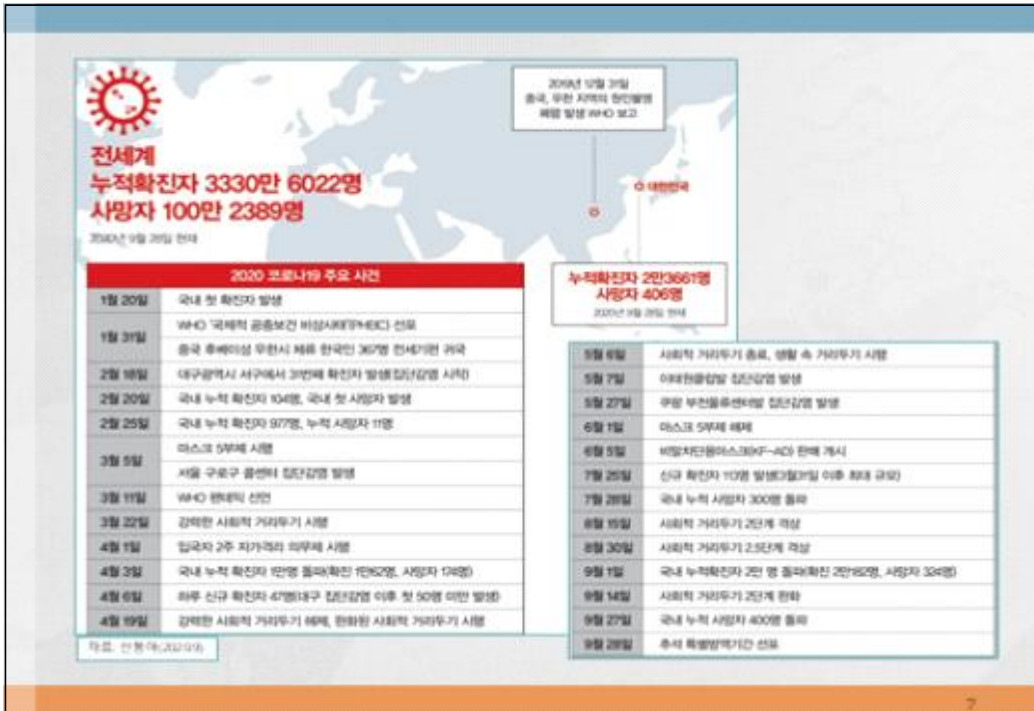


코로나19 국내 확진자 추세



코로나19의 후유증





뉴노멀 2.0사회의 등장

인공지능(AI) 그리고 안전 서비스(Safety Service)의 새로운 패러다임 등장

코로나 바이러스 이후

안전지향 & 지속가능성

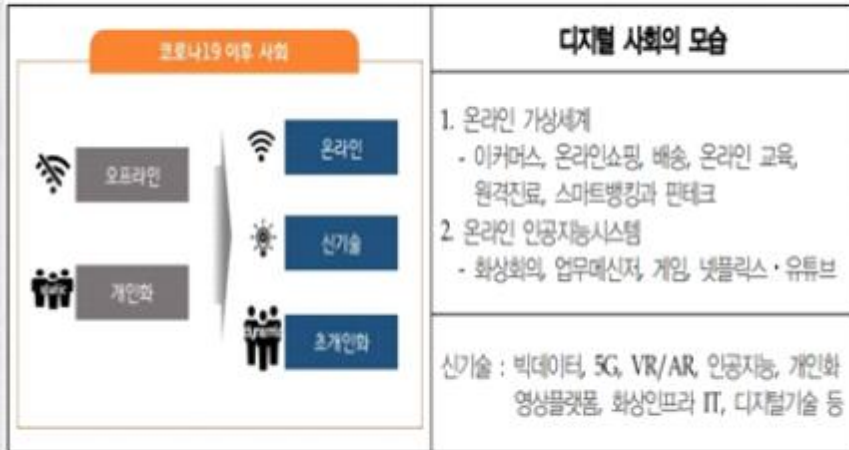
온라인 비즈니스

개인주의 성향

비대면

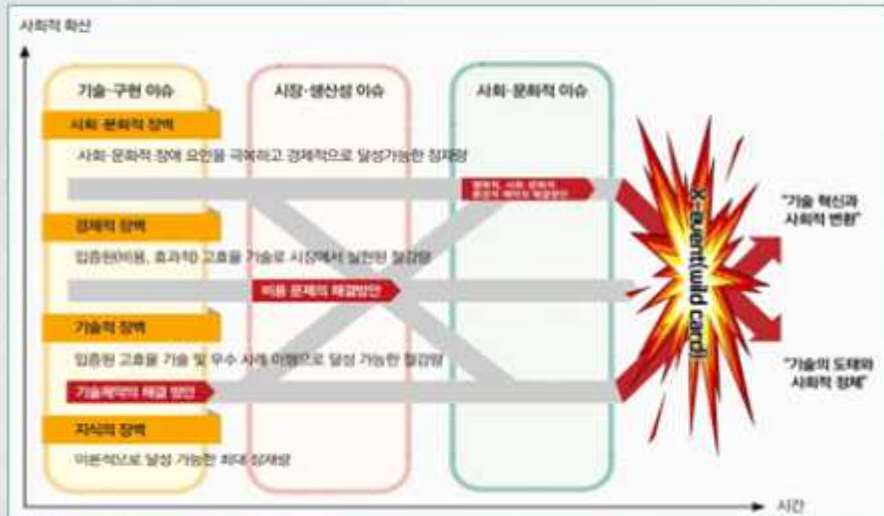
신기술 활용

코로나19 이후 사회변화의 모습



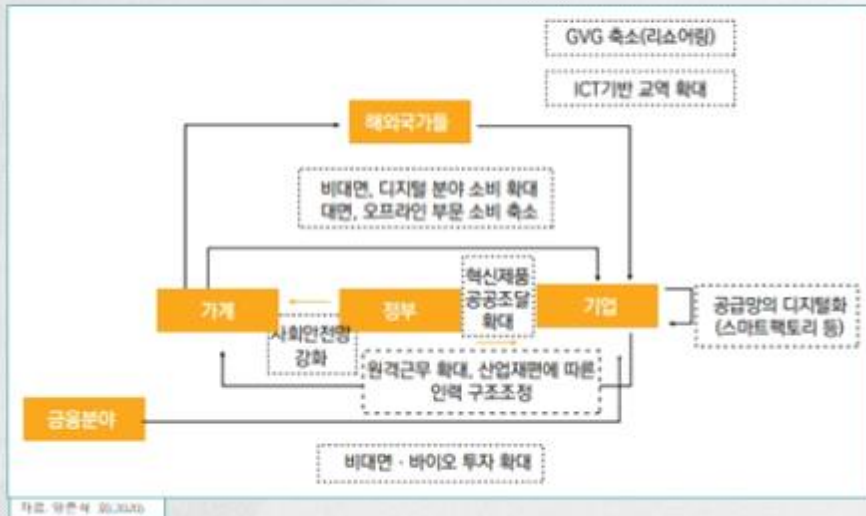
자료 : '코로나 이후 '뉴노멀' 도래-전자결제·콘텐츠 산업 주목해야·IBK', 이데일리(2020.4.8).

미래변화의 장벽과 돌파구 X-이벤트



자료: 김동현, 2019

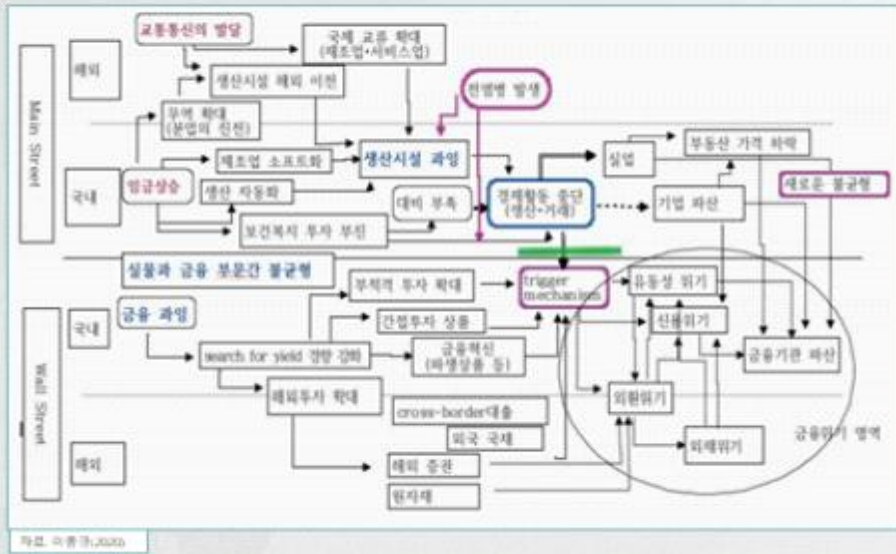
코로나19에 따른 경제적 구조변화



코로나19와 산업별 피해전망



코로나19가 경제에 미친 영향



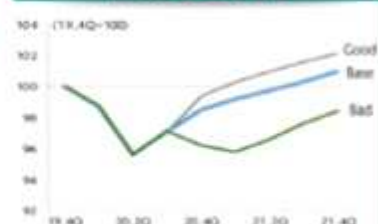
코로나19가 경제에 미친 영향

| 시나리오 | 발생요인 | 코로나19 전개 | 방역 조치 | 파급효과 |
|----------------------|---------------------------------------|--|---------------------------------|---|
| Good (봉쇄 완화) | 백신 및 치료제 개발 진전 | 국내 확진자 20-40만여 명 지속 발파 해외 확산세 20-40만여 명 발파 | 국내 1단계 초기 완화 해외 봉쇄조치 완화 본격화 | 실물 2021년 2~4대 호황 달성 금융: 금융위기 1년 4대 변동성 축소 |
| Base (산발적 확산) | 백신 양적 수직 증가 적응조치에 따른 대응력 저하 | 국내 확진자 20-40만여 명 진척적 발파 해외 확산세 20-40만여 명 발파 | 국내 2단계 점진적 완화 해외 봉쇄조치 단계적 완화 | 실물 2021년 2~4대 호황 달성 금융: 불안 완화에도 1~4대 변동성 |
| Bad (2차 대유행) | 백신 미흡, 전파력 변화 심화 기초 방역 등 대응력 고갈 우려 | 국내 확진자 20-30만 명 발파 해외 확산세 20-30만 명 발파 | 국내 3단계 전면적 시행 해외 봉쇄조치 재확대 | 실물 2021년 2~4대 호황 달성 금융: 100-150% 실적 및 변동성 확대 |

시나리오별 GDP 성장률

| | 2020년 상반기 | 2020년 하반기 | 2021년 상반기 | 2021년 하반기 | 2020년 연간 | 2021년 연간 |
|------|-----------|-----------|-----------|-----------|----------|----------|
| Good | | -1.1 | 3.6 | 3.7 | -0.9 | 3.6 |
| Base | -0.7 | -2.5 | 2.4 | 2.9 | -2.1 | 2.7 |
| Bad | | -2.7 | -1.0 | 1.4 | -1.8 | 0.2 |

시나리오별 GDP 수준



코로나19의 유행 장기화, 종식 곤란

세계일보

정은경 "코로나 유행 장기화"

사회적 거리두기 즉 백담에 '새로운' 차려질 수도

등록 2020-10-02 15:07:21 수정 2020-10-02 15:37:58



2020년 초에 발생한 신종 코로나바이러스 감염증(코로나19) 사태 속에서 많은 것들이 달라졌다. 정부는 물론 '국민과 함께'를 지향하는 정책을 내놓았고 이에 그걸 따르는 것을 요구한 시민들은 최대한 많은 것으로 기록을 만들어 냈다. 정부도, 시민들도 새로운 '인생 전략'을 짤 수 있다. 이번 생리를 거친다. 그런데 지금 무렵엔 더 아니고 앞으로 올지도 모르겠다. 상황이 달라진다는 거였다.

전국 시골에선 고령 인구가 빠르게 늘고, 코로나19 유행이 장기화될 것이라는 우려가 곳곳에서 나오고 있다. 정부는 고령층을 위한 '코로나19 유행' 장기화할 것이라는 우려를 '그런데'라고 말하고, 보건부와 당국도, 지역 및 '정신'이 바뀌어 가고 있다.

앞으로 정부 기관이 시민들이 지켜야 할 방역 수칙을 보완하는 '시민을 위한' 지침이나 중요성이 더욱 더 중요해질 것이라는 것을 염두에 둔다.

"코로나19, 인류와 영원히 함께할 수도"...꽃SAGE 경고

"독감처럼 정기적인 예방도 필요"

2020-10-02 15:07:21 수정 2020-10-02 15:37:58




영국 코로나바이러스 감염증(코로나19) 사태가 길어질수록, 인류와 영원히 함께할 수도 있다. 영국 과학자들도 경고가 나온다.

코로나19의 유행 장기화, 종식 곤란

- **중은공 본부장 - 2023년 이후**
- **이재명 교수(본리대) - 2022년**
- **베트남 보건당국 - 2022년**
- **테크칼포트(성 공복자) - 인류와 영원히, 재우봉**
- **델타이스 - 2022년 이후, 수백만명 사망**
- **켄세니 파우치(대 전염병연구소장) - 전염 전환상 태, 종식 시점 모름**
- **홍명명 보건장 - 계절적 전염병, 영도영 장조**
- **연리역사상 - 백신 후 완전되지 202년 (천연두)**
- **독스플 - 2022년말 전염**
- **잠재전염(60-70%) - 2024년 이후**
- **코로나19 - 완전되지 곤란, 재우봉상, 인류와 공존 신데릭의 공포,호모 테스크스, 테스크 학종 연본모 습)**

신데릭 위기에 처한 인류
네 가지 대우행이 동시에 진행되고 있는 지구촌



자료: 중앙일보, 2020. 10.

코로나19 이후 미래 전망

| 테마 | 중전 | 미래 |
|---|---|--|
|  분열된 세계(Schism) | ① Global Value Chain ② 유럽 정치경제 통합 추구 ③ 미중 협력 강조 | ① Domestic Value Chain ② EU 결속력 약화 ③ 미중 전방위 충돌 |
|  경제 금융 중심점 이동 | ① 달러 주도 국제금융 질서 ② 세계경제 중심축 서구 편중 | ① 달러 패권 위협 ② 서구 위상 약화(아시아 부상) |
|  소비 투자 형태 변화 | ① 전자상거래 중심 온라인 활동 ② 합리적 소비 중시 | ① 재택근무 원격진료 등 비대면 확대 ② 가성비 추구, 위험회피 |
|  사회위약성 표면화 | ① 잠재 불평등 누적 ② 타인종종교 차별 배경 | ① 불평등 표출 ② 타인종종교 혐오 증가 |

자료: 한국경제연구원

27

코로나 이후 분야별 미래사건

| 주제 | 키워드 | 미래 사건 |
|-----|-------------|---|
| 공간 | 이동식 라이프 스타일 | 시공간에 구애 받지 않는 이동식 라이프 스타일 정착 |
| | 가상현실 접촉 공간 | 가정 내 가상현실 접촉을 위한 개별 공간 마련 |
| | 오감 활용 소품 | 촉각, 미각, 후각 등 오감을 활용한 소품 문화 |
| 이동 | 무인 자율 주행차량 | 무인 자율 주행차량 도입으로 자동차가 새로운 주요 공간으로 부상 |
| | 무인 배송 | 로봇, 드론을 활용한 비대면 배송 확산 |
| | 감시 기술 발달 | 비대면 시스템 보편화로 카메라 기술 등의 감시 체계 발달 |
| 역거리 | 역거리 정보 공개 | 식품의 생산, 유통, 판매 과정이 조작할 수 없는 정보로 저장되어 공개 |
| | 개인 맞춤형 식문화 | 개인의 영양상태 분석에 따른 최적의 식단 제공 |
| | 자급자족 문화 | 푸드 컴퓨터, 식물 재배 발달을 활용한 자급자족 문화 발달 |
| 건강 | 원격진료 보편화 | 실시간 생체 정보 수집 디바이스 발달로 원격진료 정착 |
| | 방역 문화 정착 | 방역 문화 정착에 따른 '거리주의'의 발달 |
| | 현실케어 시스템 | 감염병 이후 다양한 정신 질환이 발생하여 이에 대한 케어 시스템 요청 |

자료: 한국경제연구원

28

코로나19 이후 세계선교지도

선교국, 전세계 선교사들과 개별 연락해 현황 파악
 상당수 국가 예배·모임 금지, 통행제한
 선교사도 인종차별 당해, 마트거리서 위협 받기도
 긴급방역 키트, 중보기도·철수 지원 필요



자료: 북동선교(2020.3)

코로나19 이후 선교영향

| 영향요인 | 세부적 내용 |
|--------------|--|
| 선교와 예배공동체 변화 | <ul style="list-style-type: none"> 교회 현장예배의 중단과 온라인 예배 예배 시간간 인식변화와 거룩함의 축소 젊은 세대의 현장예배 부정적 인식 증대 온라인 시대 말씀육식적 사고와 공동체의 약화 |
| 인구문제 대두 | <ul style="list-style-type: none"> 교회의 성장정체와 교인수의 감소, 인구문제 대책 필요 장기적 선교전략과 플랫폼 필요, 기존선교의 재검토 선교패러다임의 변화, 선교신학의 패러다임 연구 |
| 종제적 선교사업 집중 | <ul style="list-style-type: none"> 기존선교 - 복음전도와 교회개혁 사역의 확장 변화선교 - 구호개발, 이주민, 난민 등 종제적 선교사업 한국, 다문화/이주민 선교, 신학적 숙고와 적극적인 실천 |
| 파송선교인력의 관리 | <ul style="list-style-type: none"> 공동케어체계 - 위기상황속 선교인력의 예방적 케어 귀국선교사의 온라인 케어와 실질적 도움방안 |
| 기후선교사업의 기회 | <ul style="list-style-type: none"> 기후방식 - 교회와 선교단체 경쟁과 선교효율성 강조 학내선교 - 용반자적/협력적 선교사업활동 강화 코로나팬데믹 - 하나님의 구속적 세계화의 계기 |

자료: 최영근(2020.7)

선교 외부환경의 변화 내용 1



자료: 조영진(2020)

21

선교 외부환경의 변화 내용 2



22

선교 외부환경의 변화 내용 3



선교 외부환경의 변화 내용 4



선교 외부환경의 변화 내용 5



선교 내부환경의 변화 내용: 교회 1



선교 내부환경의 변화 내용: 교회 2



선교 내부환경의 변화 내용: 선교 1



선교 내부환경의 변화 내용: 선교 2

이주민사역

- 이주민감소, 철수선교사 입국
- 협력사역 필요, 시니어선교 증가
- 자비량/전문인 선교 증가, 역선교방법

파송감시

- 선교사 이동감시체계 강화
- 비즈니스 선교기회 증가
- 국제기구 / NGO 파송선교 증가이

선교자원

- 창의적 선교사개념 변화
- 선교비 확보대책, 선교자원의 확장
- 국제협력사역 중요, 기존자원 효율적 이용

29

선교 내부환경의 변화 내용: 선교 3

선교사역할

- 직접선교 대신 현지인 지원선교 증가
- 멘토링/코칭 사역 증가, 전문선교영역 개발
- 선교역려자 자대, 현장구호 사역의 증가
- 선교지 친환경적 자립형 모델공동체 필요

직접조력선교

- 장기선교사 감시증가, 장기선교 활동영역 축소
- 장기선교 불확실성, 중단기 선교사역 증가
- 비대면사회에서 선교접속 기회방안 다
- 네트워크형 선교, 구도보라 교회선교 적용

선교훈련

- 선교신학 훈련 필수, 자립형 선교모델 추구
- 필선교사역 의 개발훈련, 현장활용기술훈련
- 현장선교사 연강교육, 현지필요 교육내용 등대
- 협력동역 선교프로그램의 개발 운영

30

선교여건의 진단과 동향 논의

[진단]

- 선교: 추락, 기상 갈림길
- 코로나19 공존시대
- 중단기(1~3) 선교혁신 절실
- 선교의 본질, 이유, 차별화 전략
- 잔존선교사: 복음전파사명 완수

[여건]

- 교회재정 감소, 선교지원 약화
- 다음세대 선교자원의 지속 감소
- 디지털사회 지향과 콘텐츠개발
- 신앙 본질, 교회선교에 자성기회

선교진단 여건

[동향]

- 현장선교사 고령화, 귀국자 증가
- 선교사역 전반의 재검토 중요
- 전문인/시니어 선교네트워크

[논의]

- 코로나19 이후 주제토론 과다
- 선교의 집중-구체화방안 미흡
- 선교의 구체적 실행전략 개발
- 실행전략의 실천과 신앙적 결단

선교동향 논의

30

위드-포스트코로나 시대 선교적 과제 1

영성회복

- 개인신앙성숙, 사도적 영성, 남은 자의 신앙
- 공동체 영성과 공동 회복
- 공보기도 운동 확대, 지역/해외별 기도제목 공유
- 선교영성 두기 교육훈련, 공동체 연합기도사역

선교사역

- 선교모금 훈련, 현지선교사 후원 강화
- 단기순회선교의 필성화, 총체적 선교방식 지향
- 공중적 선교방식 지향, 온라인 선교개발
- 지성명령 대시명의 해석-복음의 토착화, 현지선교사

홍보섭외

- 한국교회에 대한 국내외 홍보필성화
- 선교의일과 인력발달과 동전능력 강화
- 디지털 콘텐츠 개발, 온라인 사역홍보
- 디지털 선교홍보콘텐츠 개발과 국내외 홍보활동

31

위드-포스트코로나 시대 선교적 과제 2

사역검토

- 한국선교지역할 축소, 현지인 중심 토착화 선교 지향
- 현지 사역자 지원 선교, 현지 선교사 교육과 양육지역
- 현지 총체적 일터지역선교, 창의적 선교방식의 개발
- 온라인 선교시스템 구축개발, 온라인 콘텐츠 다양화

디지털선교

- 온/오프 선교지역 병행, 맞춤형 선교 콘텐츠
- 디지털사역 전문가 육성, 영상전문가 발굴
- 선교학교 강의: 유튜브 개발, 업그레이드
- 대외홍보용 유튜브 콘텐츠 개발과 확산

차세대 선교

- 차세대 선교에 대한 개발투자의 확대
- 차세대 지도자의 관심, 교육, 양육과 지원의 증대
- 기독교도가 영사들 운영, 멘토사역의 활성화
- 외국인, 다문화, 유학생, MK에 대한 선교 강화

33

위드-포스트코로나 시대 선교적 과제 3

언택트 시대

- 비대면 시대: 사이버공간이 선교공간 인식
- 디지털온라인 선교 지향, 온-오프선교전략 4:6
- 온라인 선교구역 및 성경공부 신설, 인적/기술투자
- 온라인 지교회/전문교회 확대, 가나안 성도 흡수

가정사역

- 소규모 예배/모임의 전환, 가정중심의 전도지역
- 온라인 예배 전환, 소규모/셀모임 사역 증대
- 소규모 맞춤형 전도 추세, 소규모 심화성경공부
- 개인/가정단위 전도방법 개발,

소형제자훈련

- 소규모 제자훈련의 강화, 리더십 제자훈련의 필요
- 현지선교사 재생산과 선교지 이양훈련
- 선교지 상황에 적합한 제자훈련의 시기와 조건 분석

34

위드-포스트코로나 시대 선교적 과제 4

동역선교

- 국제적 협력과 네트워크 구축
- 난민/국호 지역의 국제협력/플랫폼 구축사업
- 현지, 국제 및 제3국 선교단체 간 동역네트워크
- 디아스포라 한인교회 네트워크 구축방안

구호사업

- 지역주민의 방역/재난 긴급구호 필요성 증대
- 이교도에 인도적 지원-선교지역 접촉경, 간접효과
- 선교현장주민-생필품/방역도구 지원, 순수성 유지
- 총체적 통합적 선교의 중요성 인식

팀중심 선교

- 현지 지역팀과 동역 필요, 긴밀한 협조관계 유지
- 팀내 타지역자와 긴밀한 협력관계 형성
- 팀중심 선교모델의 개발과 탄력적 운영

35

로버트 프로스트의 시 "가지 않은 길" "The Road Not Taken"



노란 숲 속의 길이 두 갈래로 나뉘었습니다.
나는 두 길을 다 가지 못하는 것을 안타깝게 생각하면서,
흔들림이 적은 한 길이 들어 갔어 내려간 계곡까지,
바라다 볼 수 있는 계곡까지 멀리 바라다보았습니다.
그리고, 똑같이 아름다운 다른 길을 택했습니다.
— (공약) —

후날의 후날의 다른 모퉁이가
한눈을 가득 이룩시킬 것입니다.
황 황의 두 갈래 길이 있겠다고,
나는 사람이 보지 않던 길을 택하겠다고,
그리고 그것 후날의 보람 것이 될 것이라고

"영광을 향하지 않으면 살길할 수 없다. 영광을 향하면 길
이 보일 수만 것이 아니다."
— 시몬 시스 —

"신도 영언 보람 것이 불거름이 되었으므로 그것을 보
후나의 영언이기 때문에 다른 후기를 함의 할란다."
— 토마스 모리스 —



36

하나님의 사랑과 명령

“그러므로 여러분은 어떻게 살아가야 할지를 조심하여, 지혜롭지 못한 사람처럼 하지 말고, 지혜로운 사람처럼 하십시오. 세월을 아끼십시오. 때가 악합니다. 그러므로 어리석은 자가 되지 말고, 주님의 뜻이 무엇인지를 깨달으십시오”(엡 5:15~17)

“끝으로 말합니다. 여러분은 주님 안에서, 그분의 힘찬 능력을 받아 굳세게 되십시오. 악마의 간계에 맞설 수 있도록 하나님께서 주시는 장비로 완전무장을 하십시오. 우리의 싸움은 피와 살을 가진 사람들을 상대로 하는 것이 아니라, 통치자와 권세자들과 이 어두운 세계의 지배자들과 하늘에 있는 악한 영들을 상대로 하는 것입니다. 그러므로 여러분은 악한 날에 능히 대항할 수 있고 모든 일을 한 뒤에 서 있을 수 있도록, 하나님께서 주시는 장비로 완전무장을 하십시오”(엡 6:10~10)

37

하나님의 사랑과 명령

“하나님께서서는 모든 사람이 다 구원을 얻고 진리를 알게 되기를 원하십니다. 하나님은 한 분이시요, 하나님과 사람 사이의 중보자도 한 분이시니, 곧 사람이신 그리스도 예수이십니다”(딤후 2:4~5)

“예수께서 다가와서, 그들에게 말씀하셨다. “나는 하늘과 땅의 모든 권세를 받았다. 그러므로 너희는 가서, 모든 민족을 제자로 삼아서, 아버지와 아들과 성령의 이름으로 세례를 주고, 내가 너희에게 명한 모든 것을 그들에게 가르쳐 지키게 하여라. 보아라, 내가 세상 끝 날까지 항상 너희와 함께 있을 것이다”(마 28:18~20)



38

WHO 감염병 단계와 국가재난 사례

| | WHO 단계별 구분 | 주요 사례 | 국가 감염병 재난 단계 |
|-----|---------------------------------|-----------------------|--------------|
| 1단계 | 동물 간 감염단계 | - | - |
| 2단계 | 인수 공통 감염단계 | - | - |
| 3단계 | 사람 간 감염증가 단계 | - | - |
| 4단계 | 특정 현지(local) 수준의 유행단계 "endemic" | - | - |
| 5단계 | 지역적(regional) 대유행단계 "epidemic" | 2003년 사스(SARS) | - |
| | | 2014년 에볼라바이러스 | 경계(Orange) |
| | | 2015년 메르스(MERS) | 주의(Yellow) |
| | | 2016년 지카바이러스 | 관심(Blue) |
| 6단계 | 세계적(global) 대유행단계 "pandemic" | 1918년 스페인독감 | - |
| | | 1968년 홍콩독감 | - |
| | | 2009년 신종플루(H1N1) | 심각(Red) |
| | | 2020년 코로나19(COVID-19) | 심각(Red) |

자료: WHO, 보건복지부(2016), 최강현(2013) 인터뷰 자료를 토대로 재구성

| 논찬문 | | 기독교학문연구회 | |
|------------|---------------------------------|-------------|----------------|
| 발표논문 제목 | 위드·포스트 코로나 시대에 선교 환경의 변화와 과제 | 발표자 | 정봉현 |
| | | 논찬자 (소속) | 오은열 (성결대학교) |

신종코로나바이러스 감염증(코로나19)이 지난해 2019년 12월에 처음 발생한 뒤 현재 전 세계적으로 확진자가 약1천만 명이상, 사망자가 약60만에 이르는 상황입니다. 사망률이 약4.89%에 이르고 있는 현실입니다. 2000년대에 들어서서 발생한 감염병 중에 전파력이라 사망률에 있어 인류에게 미치는 해악이 가장 치명적이라 할 수 있습니다. 과학자들과 의학자들은 이러한 감염병이 제1차 세계대전이후 5,000만 명의 목숨을 앗아간 스페인독감에 비견하기를 망설이지 않고 있습니다.

현재 우리나라 뿐만아니라 전 세계는 코로나19와 관련하여 두 가지 측면에서 힘겨운 전쟁을 계속 벌이고 있습니다. 하나는 치료제와 백신 개발을 통해 현 상황을 타개해 보려고 하고 있으나 불행하게도 아직까지는 성공하지 못하고 있는 실정입니다. 또 하나는 감염확산 방지에 있습니다. 사회적 거리두기를 실시하고 있고, 이동 제한과 국경봉쇄, 외국인 입국금지, 일시업무중지와 재택근무, 휴교령, 자가격리 등 그동안 경험해 보지 못한 관계적 단절현실에 직면해 있습니다.

따라서 본 발표문에서는 불확실성에 직면한 선교환경의 변화와 과제를 포스트코로나시대에 무엇을, 어떻게 대처해야 할 것인가에 대해 깊은 존재방식과 삶의 철학을 제시해 주고 있는 것 같습니다.

“이 폭풍은 지나갈 것입니다. 하지만 우리가 지금 내리는 선택이 앞으로 오랜 시간 우리의 인생을 결정할 수도 있습니다.”라고 얘기한 유발 하라리(Yubal N Harari)의 말은 코로나19가 발생한 이후 시간이 지날수록 계속 복기할 수밖에 없는 명구가 될 것으로 생각됩니다. 특히 포스트코로나 시대에 선교 환경의 변화와 여건이 도대체 한 번도 경험해 보지 못한 상황 속에서 어떤 선택을 하고 어떤 방향으로 나아가야 할 것인가?에 대한 해법들을 본 발표문에서는 명쾌하게 제시해 주고 있습니다.

특히 선교에 있어 내부환경과 외부환경에 대한 변화내용에 있어 다양하게 제시하였고, 더불어 현재 직면하고 있는 다양한 부문에 걸쳐 선교공동체로써 포스트 코로나 시대에 대응한 선교적 과제가 조목조목 잘 나타나 있습니다.

이는 우리 신앙인들이 코로나19의 위기를 맞이하면서 포스트 코로나시대에 겪게 될 변화에 대한 각 부문별로 어떻게 대처하고, 무엇을 해야 할 것인가에 대해 급격한 선교환경 변화에 따른 선교환경의 연대의식과 공동체의식이 더욱 촉발될 수 있는 동기부여를 던져주고 있는 것 같습니다.