

## 생명경제로의 전환과 기업경영

이완형 서울사이버대 교수

**생명경제로의 전환과 기업경영**  
Business Management in the Transition to a Life Economy

한국로고스경영학회·기독교학문연구회  
2022 추계 연차학술대회

이완형  
서울사이버대학교  
2022. 10. 29.

2

**목차**

1. 서론(문제제기)
2. 생명경제로의 전환 요구
3. 생명경제의 이론적 배경
4. 생명경제전환에서의 경영관점
5. 생명경제전환에서의 경영
6. 결론

## 서론

<문제의식>

### 1. 사회 및 경영에 직면한 이슈

- AI 등 디지털 기술의 발전과 경영에의 적용으로 인한 인간과 기계의 충돌
- 기후변화에 따른 기후위기로 인한 인간과 환경의 충돌
- COVID-19 팬데믹으로 인한 생명(사람, 동식물 포함)의 인식

### 2. 4차 산업혁명으로 인한 비즈니스 모델의 변화

- 디지털화, 디지털 트랜스포메이션
- 기존의 경영전략 모델의 수정과 변화
- 개인 맞춤화 (대량생산, 대량마케팅으로부터의 변화)
- AI, 휴머노이드 로봇, 메타버스 등 기계의 경영적용으로 기존의 산업시대 모형 변화

### 3. 환경 파괴와 기후재난의 위협

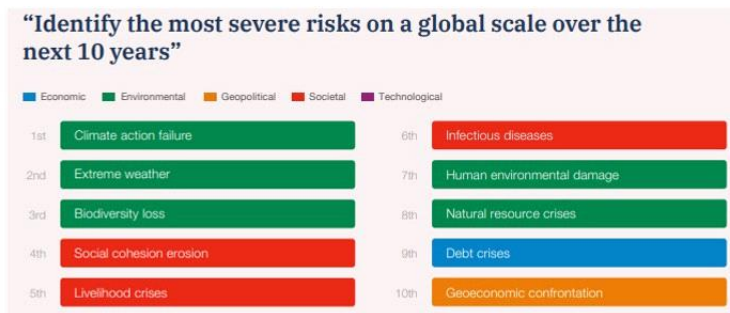
- 바이러스 위협(pandemic → endemic)
- 온실가스
- 전 세계적 이상기후와 기후재난의 일상화 (빙하, 폭염, 공기와바다오염 등)
- 국제기구들의 탄소중립 및 탄소절감 논의 본격화 (EU Green Deal-탄소중립목표(2050년))
- 국제사회의 Net Zero 2050목표(이산화탄소 순배출량 (0)). 한국,미국,EU등 25개국 탄소중립선언)

### 4. 사회의 변화

- 기존 시스템의 변화
- 비인간적 생활조건 의 일상화
- 생활패턴, 소비자니즈, 기업과 소비자 소통 개념 변화

## 생명경제로의 전환 요구

### 1. Global Risk Report 2022 (WEF)



자료: WEF(2022), Global Risk Report 2022

- 앞으로 10년에 걸쳐 글로벌적으로 가장 심각한 위기를 조사해서 발표.
- 가장 심각한 위험 10위 가운데 환경적 요인이 총 5개 (기후변화대응 실패, 극단적인 날씨, 생물의 다양성 상실, 인간환경 훼손, 천연자원 위기)
- 그 다음에 사회적 요인이 3개(사회적 연대 대립, 생계위기, 감염병)
- 나머지는 지리 및 경제적 위기이다.

☞ 현재 지구환경 뿐만 아니라 미래 인간의 삶에서 심각한 위기가 도래하고 있음을 경고.

## 생명경제로의 전환 요구

### 2. 사회적 가치를 중요시하는 경영으로 전환

- 산업시대의 이윤극대화 논리로 현재의 변화된 사회와 경영현상을 설명하기 곤란함.
- 이윤극대화가 목표가 아니라 어떻게 이윤을 극대화할 것인가가 중요해짐.
- 개별기업의 이익만이 아니라 공동체 (지구 공동체, 지역 공동체, 국가 공동체) 이익실현.
- Shareholder 중심 → Stakeholder 중심

### 3. ESG 경영으로 전환

- 재무적 요소 + 비재무적 요소를 고려한 지속가능성
- WEF 기업경영 가이드라인 4개 영역: principles of governance, planet, people, prosperity
- 단지 3영역(E, S, G)의 기준을 맞추면 그것이 패러다임 변화를 맞춘다고 할 수 있는가?
- 최근의 추세는 나눔의 선순환(소외계층 참여확대, 사회공헌의 진화 등)으로 개념 확장
- 경영의 전환: 개별기업의 성과 및 결과중심 경영 → 공동체 성과 및 과정 중심 경영
- 이러한 모든 추세에서, 방향과 목표점은 무엇인가?

## 생명경제로의 전환 요구

### 4. 코로나 팬데믹으로 인한 기존방식 경영의 전환

- 사회적 함의(건강 health, 안전 safety, 편의 comfort 의 강력한 확보)
- 개인 프라이버시 보장, 개인정보 보호
- 사회와 소비자의 연계 (팬데믹에 따른 소비자 행동 변화 재정의)
- 직무형태 변화 (In-Home 서비스에 대한 수요증가, 새로운 직무형태 고려)
- 위기에 대응하는 공급망 유연성(국가 및 기업간 협력 요구)
- 정부, 규제 (과거 시장경제의 성격과 다른 포인트, 안전한 운용 프로토콜 필요)
- 에너지와 환경 (단순한 친환경이 아닌 인류생존의 문제로 이슈)
- 디지털 트랜스포메이션 (단순한 기술적용을 넘어 현재의 사회의 문제 해결 요구)

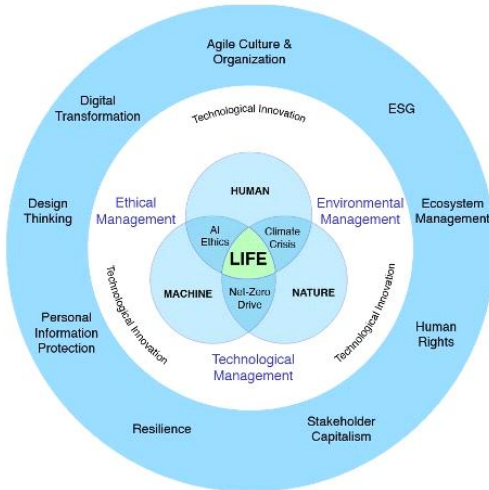
### 5. 지속가능성의 개념 변화

- Ecological Sustainability
- Economic Sustainability
- Social Sustainability

(출처: Osburg, T., and Lohrmann, C. (2017). Sustainability in a Digital World: New Opportunities Through New Technologies)

# 생명경제 이론적 배경

## 1. Humanity Management



1. 인간과기계 (AI윤리)
2. 인간과환경 (기후위기)
3. 기계와환경 (넷제로 실현)

(출처: Wan-Hyung Lee (2022). A Study on Humanity Management: Theory and Model. Journal of Global Business and Trade, 18(4), 75-89.)

# 생명경제 이론적 배경

## 2. 생명윤리에서의 유전적 강화윤리

(출처: Michael. J. Sandel(2007), The Case against Perfection: Ethics in the Age of Genetic Engineering, 이수경 역(2016), 완벽에 대한 반론)

- 생명공학시대, 인간의 욕망과 생명윤리
- 오늘날 과학의 발전속도가 도덕적 이해의 발전 속도보다 더 빠르다.
  - 자유주의 사회에 사는 사람들은 자율성과 공정함, 개인의 권리 같은 개념을 우선한다.
- 그러나 이러한 개념들은 복제와 맞춤형, 유전공학이 제기하는 어려운 문제들을 해결한 만큼 수단을 제공해주지 못한다.
- 유전적 강화의 윤리 문제는
  - 현대사회에서 거의 간과되고 있는 문제들에 직면
  - (1) 자연의 도덕적 지위에 관한 문제
  - (2) 세계에서 인류가 취해야 할 적절한 태도
- 이러한 것들을 샌델 교수는 인류가 직면한 불안 오늘날 불안감의 근원으로 지적
  - 예) 유전공학을 통해 근육강화, 기억력 강화, 신장강화, 성별선택
  - 예) 생체공학적 운동선수(경기력 강화의 수단) - 스포츠 경기의 본질은 무엇인가?
  - 예) 맞춤형기를 설계하는 부모(성과에 대한 압력)

# 생명경제 이론적 배경

## 3. 이기주의적 생존경제에서 이타주의적 생명경제

(출처: 자크 아탈리 Jacques Attali (2020). L'economie de la vie, 양영란 역(2020), 생명경제로의 전환)

- 코로나 팬데믹으로 인류는 예전의 삶의 방식을 완전히 되찾을 수 없다.
- 공중보건의 중요성 관점.
- 정치적, 사회적, 경제적, 생태적으로 완전히 새로운 시대.
- 팬데믹이 던져주는 생존의 문제
  - 죽음과의 관계에서 개별적 죽음을 넘어서서 집합적 죽음에 직면
- 새로운 전환 필요. 그것은 바로 생명경제중심으로 다시 세워야 한다.
- 시장을 넘어서는 생명경제
- 생명경제는 환경과 기후변화 최소화에 중요한 역할을 하는 중심이다.
  - 탄소 절감 에너지
  - 생물다양성 보호는 전염병 확산을 방지하기 위해서도 필수적이다.
  - 산림파괴, 야생영역 축소 등은 질병의 확산 위험도를 높인다.
  - 국토개발과 관련한 법적 장치를 통해 보다 적극적으로 생물다양성 보호, 동물 존엄성 존중, 유기농업의 구체적인 발전, 토양 인공화 방지 등에 노력해야 한다.

# 생명경제 이론적 배경

## 4. 기독교 신학의 본질 - 생명

요한복음 1:1-5

1. 태초에 말씀이 계시니라 이 말씀이 하나님과 함께 계셨으니 이 말씀은 곧 하나님 이시니라
2. 그가 태초에 하나님과 함께 계셨고
3. 만물이 그로 말미암아 지은 바 되었으니 지은 것이 하나도 그가 없이는 된 것이 없느니라
4. 그 안에 생명이 있었으니 이 생명은 사람들의 빛이라
5. 빛이 어둠에 비치되 어둠이 깨닫지 못하더라

- 말씀 - 하나님 - 만물이 지은바 됨 - 그 안에 '생명' - 생명은 사람들의 빛
- 피조물은 말씀이신 하나님의 아들과 함께 생명을 받아야 한다. 생명의 근원되심.
- 그리스도께서 모든 사람에게 생명을 주심.
- 생명 (헬라어, 조에 zoe)
  - 신적인 영원한 생명을 서술하는 데 사용
- 그리스도안에 구현된 하나님의 생명은 사람들에게 유일무이한 빛을 가져다 줌.
- 빛은 지각과 도덕적 통찰력, 영적인 비전을 의미함.
- 빛이 어둠에 비치어 여전히 오늘날 세상가운데 비치고 있다.
  - 이 빛이 비치면, 눈이 어두워진 세상에서 그 어두움은 물러갈 것임.
  - 그러나 이 빛을 어둠이 깨닫지 못하였다.
- 기독교에서의 생명은 하나님의 영원한 사랑에 거하는 것
  - 생명의 본질은 관계성 (김영선(2003), 생명의 개념과 본질에 대한 신학적 고찰, 한국기독교신학논총,30(1), 237-262)

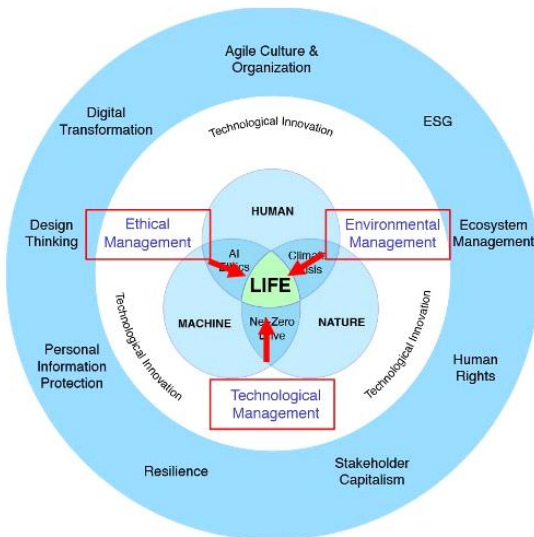
☞ 현재 인공지능과 인간, 환경과 인간과의 충돌문제는 창조의 질서안으로 회복되어야 함.

# 생명경제전환에서의 경영 관점

- ✓ 디지털 기술과 친환경 경영 이슈의 방향과 목표는 무엇이어야 하는가?
- ✓ 무엇을 위해?



# 생명경제전환에서의 경영



1. 인간과 기계 (AI윤리)
  - ▶ 윤리경영
2. 인간과 환경 (기후위기)
  - ▶ 환경경영
3. 기계와 환경(넷제로 실현)
  - ▶ 기술경영

## 생명경제전환에서의 경영

1. 인간과 기계 (AI윤리) ▶ 윤리경영
2. 인간과 환경 (기후위기) ▶ 환경경영
3. 기계와 환경(넷제로 실현) ▶ 기술경영

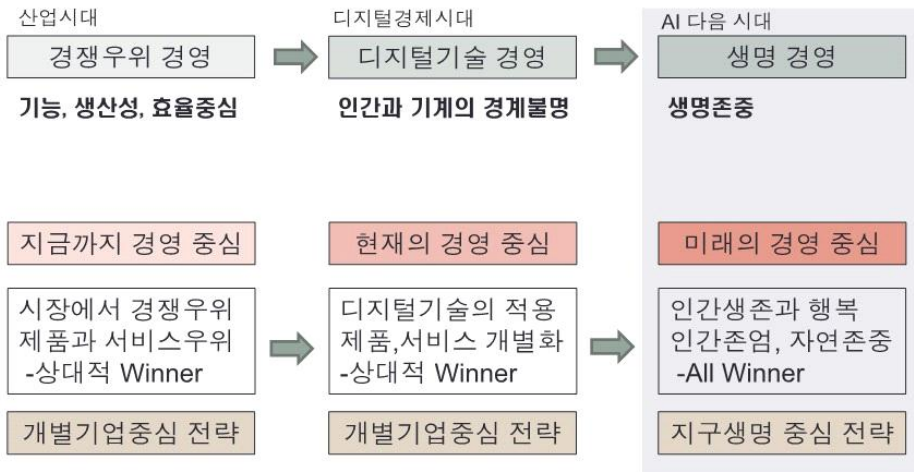
- 산업시대 경영의 핵심가치인 효율, 결과 및 성과중심의 경영논리
- 생명경제전환시대의 경영은 공동체성 가치를 실현하는 이익경제, 과정중심 경영논리

### 생명경제전환에서의 3 경영의 목표 지향점

- Right thing to do
- Good for business
- Good for profits

Camillus (2009), "Good business in bad times: The strategic advantages of humanity | business decisions", *Deelstude Dvdbt stud.*, August, 29-34.

## 생명경제의 경영



## 결론

1. 생명경제로의 전환 요구되는 시대.
2. 인간, 기계, 환경의 이슈들이 충돌하는 시대의 경영방향  
-핵심가치는 '생명'
3. 생명의 가치를 구현하는 경영
  - 1) 윤리경영 (인간과 기계)
  - 2) 환경경영 (인간과 환경)
  - 3) 기술경영 (기계와 환경)
4. 생명경제는 인간과 자연 그리고 기계적 문명에서  
그 중심은 생명관점에서의 접근  
-존중과 공감

감사합니다