

제 2 분과 <선교와 정치, 경제, 법, 환경>

주제발표 1

중국 정치경제의 현황과 선교

유신일 (경제학 박사, 국제 정치학 박사): 대만에서 약 8년, 중국에서 약 10년, 그리고 미국, 캐나다 등 해외에서 약 30년간 생활하다가, 2년 반전부터 고신대학교 중국학과에서 교수하고 있으며,

동북아 교육문화협력재단 중국연구소 소장.
liushinil@yahoo.com, 전화 051-990 2154

1

21세기 세계 정치, 경제 사회에 중국이 새로운 강자로 등장

스위스 다보스 포럼이나 G 8 정상 회담 등에서도 중국에의 관심 집중

Mega Trend의 저자 John Naisbitt이나,
Wheaton College Billy Graham center 소장 Lon Allison 박사
사는 21세기는 중국의 세기

성경(이사야 49장 12절): 중국 성경에는 시님을 아예
진나라 秦(진)으로 기록.

중국 국내에서는 매일 2-3만 명의 중국인 새신자들

2

1. 개혁개방이후 정치 이론적인 변화
2. 중국 정치경제의 현황과 전망
3. 중국 교회와 선교
4. 맺음말

3

[LSI]

1. 개혁개방이후 정치 이론적인 변화

1) 1981년 중국 공산당(중공당) 11기 6중전회(중국 공산당 중앙위원회 전체회의)에서 **계획경제 위주와 시장의 보조**

2) 1984년 중공당 12기 3중 전회 **계획적 상품경제**

3) 1987년 중공당 13기 전회: 조자양은 중국이 사회주의의 초급 단계에 있다고 주장하며, **사회주의 초급론 주장**

4) 1992년 초 등소평이 심천 등 남부를 여행하며 발표한 南巡講話(남순강화): **사회주의 시장경제**

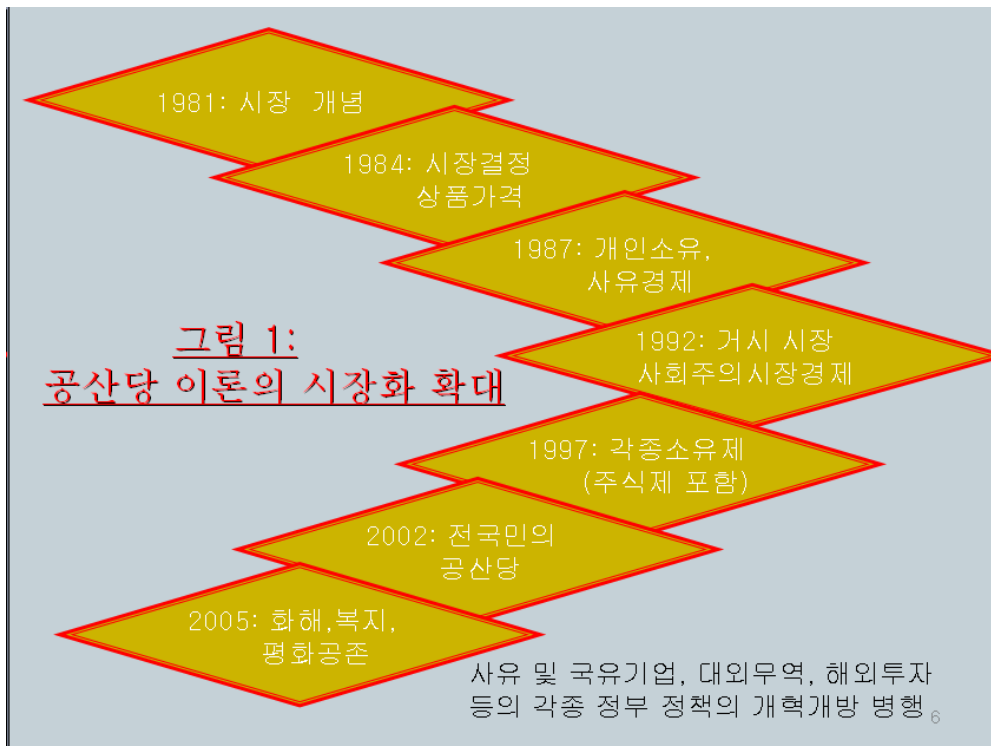
5) **사회주의 초급단계의 사회주의 시장경제**: 1997년 제 15기 중공당 대회, 사회주의 시장경제 체제하에서 사유부문과 국유부문의 공동발전을 인정하는 공유제의 다양화 정책을 발표, 1998년 헌법은 사유재산권도 (국유재산권과) 동등한 보호와 발전, 2007년 3월16일 제 10기 5차 전국인민대표대회는 부동산 등의 사유재산에 대한 물권법 통과

4

6)2002년 11월 14일 제 16기 중공당 대회에서 3개 대표 사상 중국인민과 중화 민족의 선봉대라고 정의함으로서 지식인, 자본가 등을 포함하는 당. 2007. 6월 7336.3만명공산당원, 360.7만개 당 조직 중 비공유제 직원 당원 318만 명-4.3%임,제16기에 비해 642.2만명 공산당원증가. 2006년 한 해 사영기업주 당원 1554명 입당,,,

7)2005년2월 19일, 호금도가 중공당 중앙위원회에서 제시한 “和諧社會建設(화해사회건설): 국내적으로 지역간, 지역내의 각개, 각층 간의 화해, 국제적으로 국가간, 지역간 화해, 평화 공존, 상호 발전 추구, 2007.10.15-21: 중국 공산당 제17기 전국대표대회 2217명의 대표, 호금도의 과학발전관을 공산당 장정에 기입, 두따오쯩(杜導正,북경 炎黃春秋 잡지사 사장, 중국 전 국가 출판총서 서장): 중국내 좌파의 주장에 대해 17대 공산당 전당대회는 조금도 양보하지 않았다, 寸步不讓、寸字不讓 라고 표현. 星島日報 (2007.10.19)

5



중국 경제의 현황

2006년 GDP 2조7천억 달러, 10.7%의 고성장,
1조7천6백억 달러의 무역액-세계 제 3위의 무역 대국
2007년 독일과, 미국을 초과하는 세계 최대 수출국가
외환보유고: 2006년 11월 6일 1조 달러를 초과
구매력 평가: 중국 미국 다음의 세계 2위 경제 규모
2008년 올림픽, 2010년 상해 박람회
2006년-2010년의 제 11차 5개년 경제계획 기간:
매년 7.5%의 평균 성장률

그러나,

중국 총 무역액의 약 60%: 중국 내 해외 자본 기업들
외연성장(Extensive Growth)의 추구:
지역간/지역내 소득 격차, 국유 기업들의 현대화,
삼농(농촌, 농업, 농민)문제, 금융 부실,
부정부패 등 각종 난제들이 산적

7

B. Horvat :

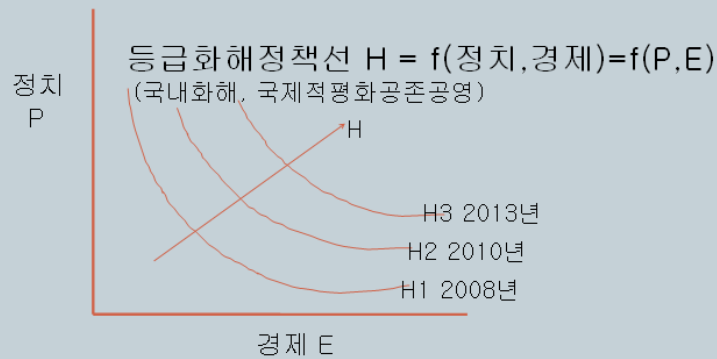
1당 독재국가(Etatistic)

R. Scarpino, W. Overholt :

한국 박정희 시대의 공화당식 독재 정권

8

그림2 : 중국 정치경제의 전망



정치(정치적인 안정): 후계자, 부정부패, 대만문제, 소수민족문제, 국제관계 등
경제: 2010년까지 매년 7.5% 성장을, 삼농문제, 금융문제, 소득격차(지니계수 0.45), 국유기업 문제, 북경 올림픽, 상해박람회, 11차5개년 계획 등

9

3. 중국 교회와 선교

1. Robert Morrison: 동인도 회사
John Robert Morrison: 남경조약
2. 자립교회: 1937년- 왕명도(王明道)의 기독교회당(基督徒會堂), 1946년-원상침(袁相沈)의 복음당(福音堂)
3. 1950년 9월 23일 공식적으로 출범, 1954년 상해에 본부를 두고, 오요종(吳耀宗)의 주도로 설립된 기독교 3자(自治, 自養, 自傳)애국 위원회
4. 3자교회(히브리서 2:17, 여호수아 3:4, 에베소서 2:21, 고린도전서 9:22-23): 기독교 3자 애국운동 위원회와 기독교 협회 정광훈
5. 지하교회(고린도후서 6:14-18): 원상침(袁相沈)

10

1980년대 초 이후 18개의 삼자 신학교:

금릉協和신학원(1982년 설립), 동북기독교신학원(1982년 설립), 복건신학원(1983년 설립), 절강신학원(1984년 설립), 사천신학원(1984년 설립), 화동신학원(1984년 설립), 중남신학원(1985년 설립), 연경신학원(1986년 설립)등.

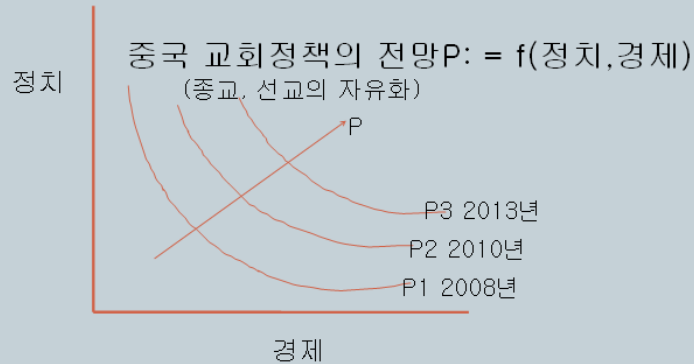
중국 전체 약 1,200여명의 신학생이 재학 중에 있으며, 중국의 대표적인 신학교는 남경에 있는 남경신학교. 현재 남경신학교는 146명의 본과생과, 15명의 연구생이 있으며, 1995년부터 중국 신학교들 중에 유일하게 학사학위와 석사 학위를 수여 할 수 있음.

기타: 북경대학, 남경대학, 사회 과학원, 중앙 민족대학, 운남대학, 서북대학, 복단대학 등에 기독교를 위주로 하는 종교 방면의 학위과정과 연구소 등이 있음

1999년-3자 교회(教堂:전직 성직자가 있는곳)수 16,000소(70%는 80년대 이후 새로이 건축), 집회전(集會点:전직 안수를 받은 성직자가 아닌 설교자가 있는곳) 32,000소(평균 매일 6개씩 증가), 등록 기독교 인수 약 1천 5백만 지하 교인 포함한 기독교 인수: 최소 약 4천만 이상,
현재(2007) 약 7-8천 만명, 2000명 목사 중 여성목사 400명, 80년대 후 신학 졸업생 총수 5000여명.

	1949	1999
교회수	6000	16000(+집회점 32000)
교인수	70만	1천5백만(약 4천만)
선교사수	5600	4000
중국목사	2100	1400
중국전도사	8500	3800
신학교	45	18

중국 정부의 교회, 선교정책에 대한 전망



정치: 정치적인 안정.

경제: 2010년까지 매년 7.5% 성장율, 농촌문제, 금융문제, 소득격차, 국유기업 문제 등

13

—중국 교회, 선교의 전망—

중국: 정치, 경제적 환경과 종교, 교회 정책에 대한 관계 밀접

* 정치, 경제 개혁개방 진행될수록, 종교, 교회 정책 개방*

즉, 후지타오의 화해 정책이 순조롭게 진행될수록, 중국 종교, 교회, 선교 정책도 개방화(2000년 종교국령 1호 문건 제 5조, 6조: 현재도 합법적인 선교 가능)

4. 맺음말

2013년 전, 후 은퇴 전까지 호금도는 국내 정치안정과 경제발전이 지속될 경우, 중국 민중이 어느 정도 참여하는 화해 정치, 민주 정치의 기반을 구축할 것으로 기대

중국 각계 각층의 국,내외적인 화해를 추구하고 있는 호금도의 정치경제 정책은, 종교 분야에도 마찬가지로 적용될 것.

중국은 한국의 100배나 큰 대국. 지역마다, 지역 내의 교회 지도자에 따라서, 중국 교회의 현황 다른 상황. 호금도 시대의 개방될 중국 선교를 지혜롭게 담당하기 위해, 상호 협력 필요

14